

Følgende vedtak ble fattet av kommunestyret den 26.01.2005:

KST-005/05 - 26.01.2005:

1. Flerbruksplanen legges til grunn for fremtidig forvaltning av kommuneskogen.
2. Nedre Gupu utvikles til en læringsarena om skog og utmark som skoler, barnehager, helse med flere kan benytte.
3. Ved forandringer søkes bekker og elver så godt som mulig tilbakeført til sitt opprinnelige leie.

FORORD

Planen har blitt utarbeidet av skogbrukssjef Terje Johannessen og spesialkonsulent Paul H. Berger fra Natur- og idrettsforvaltningen. Planen har vært sendt ut på høring til de ulike interesseorganisasjonene, Asker kommune og de berørte kommunale tjenestesteder.

I tillegg har det vært gjennomført informasjonsmøter for interesseorganisasjonene og de ulike kommunale tjenestesteder.

Sandvika, mai 2004

Oversikt over Bærum kommunes skogteiger



Bærum kommune - skogteiger

Målestokk : 1:90000

Dato plott : 10.5.2004

INNHOOLD

1 Innledning

- 1.1 Bakgrunn og hensikt
- 1.2 Hva planen inneholder
- 1.3 Oppfølging av planen

2 Status, utfordringer, mål og strategier knyttet til de ulike brukerinteressene

- 2.1 Virkeproduksjon
 - 2.1.1 Skogsveier
 - 2.1.2 Verdiskapning i skogbruket
- 2.2 Biologisk mangfold
- 2.3 Jakt, fiske og beiteinteresser
- 2.4 Kulturminner
- 2.5 Idrett og friluftsliv
 - 2.5.1 Stier og løyper
 - 2.5.2 Serveringssteder, hytter og parkeringsplasser
 - 2.5.3 Idrettsanlegg og aktiviteter
- 2.6 Helse og undervisning

3 Forvaltningsmodell

- 3.1 Innføring av ny forvaltningsmodell for Bærum kommunes skoger
 - 3.1.1 Forvaltningsnivåer
 - 3.1.2 Retn.linjer for forvaltningsnivå 1
 - 3.1.3 Retn.linjer for forvaltningsnivå 2
 - 3.1.4 Retn.linjer for forvaltningsnivå 3

4 Tiltaksprogram

- 4.1 Innspill til tiltaksprogram for kommuneskogen
- 4.2 Tiltaksprogram for kommuneskogen

Referanseliste

Vedlegg - kart

1. Innledning

Denne flerbruksplanen skal bidra til å sikre og videreutvikle:

- en bærekraftig virkeproduksjon
- allmennhetens behov for friluftsliv og fysisk aktivitet
- skogens biologiske mangfold
- skogens ulike kulturminner
- jakt-, fiske- og beiteressurser

Videre vil planen være med på å synliggjøre kommuneskogens betydning som framtidig arena knyttet til undervisning og helsearbeid.

Friluftsliv gir både naturopplevelse, mosjon, mental fornyelse og avkobling. Det samme kan sies om idrettsaktiviteter som drives i skogen. De totale samfunnsøkonomiske fordelene med friluftsliv og idrett i skog og mark er vanskelig å beregne. De undersøkelser som er gjort til nå, tyder imidlertid på at friluftslivet bl.a. ved å forebygge stress og sykdommer sparer samfunnet for store beløp.

Vilkårene for det nære og enkle friluftslivet har de senere år blitt betydelig dårligere som følge av en stadig nedbygging av grøntområder og oppsplitting av grønnstrukturen. Videre har sentralisering og velstandsøkning medført økende press på arealene særlig innenfor byggesonen. Utbygging av infrastruktur (veger, kraftlinjer etc.), boligbygging og lokalisering av idrettsanlegg har bidratt til at de nære turområder utsettes for nedbygging. Store deler av kommuneskogen er nærområder og derved de mest brukte og på mange måter de viktigste delene av Marka.

Prisutviklingen på arealer i pressområder innebærer at offentlige bevilgninger til områdesikring rekker stadig kortere. Det er dermed økt fare for omdisponering av friluftsområder til andre formål. Videre

peker Stortingsmelding 39 om Friluftsliv, på at utviklingen av utmarka som inntektskilde, kombinert med stor betalingsvillighet, kan føre til at det blir mer vanlig å kreve betaling for ferdsel og aktiviteter som etter friluftsløven er gratis.

Utviklingen innen undervisningssektoren tilsier at kommuneskogen kan benyttes i større grad i undervisningssammenheng. Videre kan kommuneskogens hytter og eiendommer benyttes sammen med ulike tjenestetilbud knyttet til helse og omsorg.

På bakgrunn av samfunnsutviklingen og befolkningsutviklingen i Bærum, vil kommuneskogen trolig få en økende betydning i framtiden som en ressurs utover virkeproduksjon. Det er derfor viktig at kommunen fortsatt har eie- og driftsansvaret for kommuneskogen.

Kommuneskogen er en del av Marka. Totalt skogareal i Bærum er ca. 110 000 dekar. Kommuneskogen med sine 12 000 dekar skog kan betraktes som et friluftsområde og fristed for Bærums befolkning med sine over 100 000 innbyggere. I vårt område, med store befolkningsgrupper tett inntil Marka, vil bruken av skogarealene alltid stå under et sterkt press. Det er derfor viktig å synliggjøre skogens betydning som fornybar ressurs, betydning for friluftsliv, idrett, naturopplevelse, biologisk mangfold og som arena for undervisning og forebyggende helsearbeid.

Utfordringene i framtiden vil bli å synliggjøre kommuneskogens mange ressurser og finne den riktige avveiningen mellom bruk og vern av skogarealene.



En gnistrende vinterdag i Marka. Kommuneskogen er et fristed for Bærums befolkning

1.1 Bakgrunn og hensikt

Hovedhensikten med å utarbeide en ny flerbruksplan for kommuneskogen er først og fremst å oppnå en bedre forvaltning av skogarealene. Dette vil sikre målsettingen om en langsiktig og bærekraftig virkeproduksjon, samtidig som de ulike interessene knyttet til skogarealene blir ivaretatt. I tillegg vil det sikre målsettingen om at kommuneskogen i økende grad blir brukt i tjenestetilbud knyttet til helse og undervisning.

Nye administrative og politiske føringer, samt nye skogbruksregistreringer, tilsier at det er behov for en revidering av flerbruksplanen som ble utarbeidet for kommuneskogen i 1988.

I kommunens handlingsprogram for 2001 – 2004, under program mål og resultatmål, er det lagt inn revidering av flerbruksplan for kommuneskogen. *"Natur- og Idrettsforvaltningen skal sikre arealer og anlegg og stimulere til aktivitet. Innbyggerne skal ha gode anlegg og naturlige omgivelser for rekreasjon, opplevelser og opphold i natur og nærmiljø"*. Som grunneier til store og mye brukte arealer i Marka, har kommunen en unik mulighet for sikring av slike arealer, tilrettelegge for aktiviteter, og regulere forholdet mellom næring og andre interesser gjennom en ny flerbruksplan.

Nye skogbruksregistreringer ble slutført i 1999. Registreringen danner grunnlag for vurdering av størrelse på hogstkvantumet og gjennomføring av skogbrukstiltak de neste 10 - 15 årene. Registreringen er oppdatert med nye opplysninger om biologisk mangfold, viltregistreringer og kulturminneregistreringer.

Videre ble det i 1999- 2001 gjennomført en oppdatering av miljøregistreringer i skog. Disse registreringene resulterte i utvelgelsen av områder som har stor betydning for biologisk mangfold. I

vedtaket av 25.09.2001 fra Sektorutvalget for Levekår, går det fram at: *"Biologisk mangfold er en del av kommunens ressurskapital og grunnlag for verdiskaping, trivsel, identitet og stedstilhørighet. De registrerte områdene for biologisk mangfold sikres gjennom kommunedelplan for grønnstruktur, kommuneplanens arealdel og ved regulering til spesialområde naturvernområde"*. En rekke biologiske områder er registrert i kommunes skoger, og en ny plan for kommuneskogen vil bety en sikring av disse biologiske områdene. I Landbruksplanen for Bærum, vedtatt av kommunestyret 17.11.1999 heter det bl.a. under nye tiltak; *"økt vektlegging av skogens betydning som rekreasjonskilde for befolkningen, bl.a. gjennom økt tilrettelegging, dokumentere og sikre biologisk mangfold i skog, kartlegge og bidra til at kulturminner gjøres synlige og åpne for publikum, stille grunn til rådighet for samleke og sankeplasser, prioritere husdyrbeiting som skjøtseltiltak, samt å følge opp retningslinjene for viltforvaltning i flerbruksplanen for kommuneskogen"*. Mange av disse tiltakene som er kommentert i Landbruksplanen, berører kommuneskogen direkte. Disse tiltakene er derfor videreført i denne flerbruksplanen.

1.2 Hva planen inneholder

Planen gir en samlet oversikt over kommuneskogens ressurser knyttet til skog. Videre synliggjør planen de ulike utfordringene knyttet til virkeproduksjon, biologisk mangfold, kulturminner, idrett og friluftsliv, helse og undervisning, jakt-, fiske- og beiteressurser. Planen gir en klargjøring av kommunens målsettinger og strategier knyttet til forvaltning av kommuneskogen for å sikre de ulike interessene knyttet til kommunens skogarealer. For å innfri planens målsettinger er det utarbeidet en ny forvaltningsmodell for kommuneskogen.

Planen inneholder også et handlingsprogram som synliggjør hvilke tiltak som kommunen ønsker å iverksette for å nå målsettingene.

1.3 Oppfølging av planen

Natur- og idrettsforvaltningen har et særskilt ansvar for årlig vurdering av tiltaksdelen i planen og gi innspill til kommunens handlingsprogram.

2. Status, utfordringer, mål og strategier knyttet til de ulike brukerinteressene

I dette kapittelet omtales de ulike målsettingene og utfordringene knyttet til brukerinteressene i kommuneskogen. I tillegg beskrives ulike strategier for å nå de foreslåtte målsettingene.

Den overordnede målsettingen for forvaltningen av kommuneskogen er følgende:

Overordnet mål:

- **Skogarealene, naturens produktivitet, variasjon og mangfold skal bevares. Det skal legges til rette for en langsiktig og bærekraftig forvaltning av en variert flerbrukskog hvor hensynet til naturmiljø og andre brukerinteresser skal veie tungt.**



Se hva jeg fant - orrhanefjær. Er han neste generasjons naturforvalter?

2.1 Virkeproduksjon

Status og utfordringer

Nasjonalt

Skogen har store verdier for samfunnet. Skog er en sentral faktor for å ta vare på jord- og vannressurser og biologisk mangfold, og den bidrar positivt i arbeidet med å løse klimautfordringene. Skog betyr sysselsetting og verdiskaping.

Samtidig byr skogen også på verdier for friluftsliv og rekreasjon som er viktig for helse og trivsel. I skogen finner vi også kulturminner.

Tømmer er en internasjonal vare. Det betyr at både nasjonale og internasjonale aktører legger rammer for den skogpolitikken som føres. Skogbruket er avhengig av en bærekraftig forvaltning bygd på tillit.

Redusert lønnsomhet i landbruket generelt har ført til færre og større eiendommer hvor skogeierne i større grad henter inntekter utenfor eiendommen. Stadig større del av arbeidet i skogen utføres av entreprenører. Mer skog enn tidligere er på salg (lav kalkulasjonsrente og nye konsesjonsregler). Synkende tømmerpris, miljø- og produksjonsmessige krav har ført til at arealer ikke blir utnyttet i skogproduksjon. Annen bruk av arealene er blitt viktigere – jakt, fiske og turisme.

Kravet til skogbruket om bedre miljøhensyn har blitt større. Krav om registrering, oversikt over miljøverdier og en målrettet og miljøtilpassede tiltak i skogbruket har økt. Det samme har dokumentasjonen på at skogproduktene kommer fra et bærekraftig skogbruk. Sertifiseringsordninger (Levende Skog standarder) er innført. Miljøhensynene er like viktig nasjonalt som internasjonalt for å kunne skape tillit. I tillegg er miljøhensynene viktige for skogen som økosystem.

Regionalt og lokalt.

Skogarealene i Oslo og Akershus kjennetegnes av sentral beliggenhet, stor betydning som rekreasjonskilde for allmennheten, godt utbygd privat- og offentlig vegnett og gunstige klimatiske- og jordbunnsmessige forhold.

Den sentrale beliggenheten som skogarealene har, er positivt for næringen gjennom kort veg til industri og markeder. Dette er også gunstig for den store befolkningsmengden tett opptil skogområdene gjennom en svært god tilgjengelighet til områdene. Gunstige klimatiske- og jordbunnsmessige forhold gir gode betingelser for skogproduksjon men også for friluftslivet gjennom ulike treslagsvariasjoner og produksjoner. I tillegg skaper beliggenheten press på bruken av arealene til andre formål som utbygging, vei og lignende.

I de siste årene er det avvirket mellom 750 - 800 000 m³ virke i skogene i Oslo og Akershus. Dette kvantumet vil trolig reduseres noe i årene som kommer. Redusert "gammelskogandel", økning i hogstmodenhetsalder og redusert skogareal (biologiske områder) er noen av årsakene til dette. I tillegg kommer synkende lønnsomhet i næringen, strengere miljøkrav, alternative arbeidsmuligheter for skogeierne og endrede holdninger til forvalterrollen.

Førstehåndsverdien av virkesproduksjonen i Oslo og Akershus varierer mellom 250-300 millioner kroner. Sysselsettingen i primærproduksjonen er anslått til ca. 380 årsverk. I tillegg kommer sysselsettingen basert på videreforedlingen av virket (ref; "Strategiplan for skogbruk – Oslo og Akershus, Fylkesmannen i Oslo og Akershus, Landbruksavdelingen, sept. 1998) .

Bærum kommunes skoger.

Historikk

”S K J Ø T E.

Undertegnede Casper Lomsnæs erklærer at ha solgt likesom jeg herved sælger og skjøter til Bærum Kommune "Gupu skog" av Vøyen østre i Bærum g. nr. 78, br. 5,6 og 7 for en kjøpesum av kr.140.000- hvilke kroner ethundre og firtitusen - er avgjort paa omforenet maate.

Thi skal nævnte eiendom Gupu skog, g. nr. 78, b. nr. 5,6 og 7 herefter tilhøre Bærum Kommune med fuld eiendomsret, idet jeg bærer vanligt hjemmelsansvar. Det bemerkes, at Kommunen har overtat eiendommen med hjemmel av forkjøpsret.

p.t. Kristiania den 25. Oktober 1917.

Casper Lomnæs (sign.)”

”SKJØDE

Undertegnede Ritmester Ebbe Astrup tilskjøder og hjemler herved BÆRUMS KOMMUNE Eiendommen GNo.78.BNO.25 GUPU SKOG af Skyld Mark 16 for en omforenet Kjøbesum af Kr. 155.000.- ethundredeogfemtitalen Kroner - som afgjøres paa omforenet Maade.

Eiendommen er overtaget fra og med 31. December 1917.

Atlungstad pr. Ottestad, den 6. Januar 1918.

Ebbe Astrup (sign.)”

Det første store skogkjøpet foretok Bærum kommune i 1917-18. Gupu skog var på dette tidspunkt delt slik at handelen ble avgjort med to forskjellige eiere.

Gupu ble antagelig ryddet av finner. Finneinnvandringen begynte i traktene her i første del av 1600. Navnet er trolig finsk og betyr høyde, hvelving eller kul.

Gupu hørte tidligere til Asker men i 1738 kom gården og skogen over til Vøyen i Bærum. Lars Gundersen bodde på Gupu i 1740. Hans slekt har siden bodd på Gupu. Gupu ble solgt til Randi Gupu i 1990. Kommunen beholdt skogen. Det neste store skogkjøpet fant sted i 1965. Ifølge skjøte av 3. juni 1965 overdrar ing. Arne Lien eiendommen Horni m/Nedre Horni og Mellom Horni m.fl. g. nr. 64, br. nr.1, 8,12 og 36 til Bærum kommune. Hans interesse for skog og skogbruk var spesielt stor. Det var derfor rimelig at han tok med en betingelse i skjøtet.

"Kjøper er kjent med at prisfastsettelsen er diktert av selgers ønske om at eiendommene for fremtiden så langt mulig bør holdes samlet og at disse ikke i spekulasjonsøyemed eller i utrengsmål oppstykket eller utparselleres til boligbebyggelse. I særlig grad gjelder dette skogen, som bør drives med forsiktighet."

Navnet Horni er beskrevet i "Stedsnavn i Bærum, 1984". "Navnet er sammensatt av horn, hjørne og vin. Elven går i en bøyning forbi gården. Horni hørte til kirken i eldre tid. Asker prestebord 1575 og Nesøgodset 1625. Seinere lå gården under Bærums Verk. Fra 1766 ble det selveiere på Horni".

Bærum kommune har ved flere anledninger ervervet skog, slik at de i dag har skogeiendommer flere steder i kommunen. Dette gjelder Brunkollen, flere eiendommer i Kolsås/Dælivann-området, Nordby, Nordre Brekke (Kjaglia) og Skui (Sollihøgda og Skui).

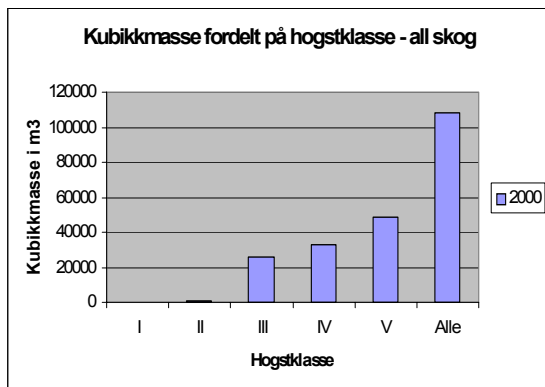
Ressurs oversikt:

Produktivt skogareal	10 100	daa
Stående kubikkmasse i m ³	110 000	m ³
Total årlig tilvekst i m ³	5 000	m ³
Produksjonsevne i m ³	6 300	m ³
Balanseskvantum i m ³	2 300	m ³

Totalt skogareal i Bærum er ca. 110 000 dekar. Av dette eier Bærum kommune ca. 12 000 dekar, eller vel 10 % av arealet. Ved landbrukstellinga i 1989 var det registrert 226 oppgavepliktige eiendommer i kommunen. Bortsett fra enkelte større eiendommer domineres eierstrukturen av mindre skogeiendommer, - ned mot et gjennomsnitt på 250 dekar.

Det produktive skogarealet for kommuneskogen er på ca. 10 100 dekar. Skogen består overveiende av skogarealer på middels til høy bonitet. Ved siste taksten (2000) ble den stående kubikkmassen målt til ca. 108 000 m³. I tabellen neste side ser vi denne kubikkmassen fordelt på de ulike hogstklasser. En betydelig del av kubikkmassen befinner seg i hogstklasse V, den gamle hogstmodne skogen, hvor den utgjør nesten 50 % av den stående kubikkmassen. Stor kubikkmasse i "gammelskogen" gir forvaltningen (av kommuneskogen) stort handlingsrom med hensyn på hogst og tilrettelegging for opplevelse knyttet til gammel skog - naturskog.

"Gammelskog" er et uttrykk vi stadig støter på når det gjelder forvaltning av skog. Gammel overmoden skog er ofte synonymt med naturskog eller uberørt natur. I "gammelskog" kommer mennesker i kontakt med grunnleggende verdier i seg selv. Vi møter variasjonen, fra de spede planter til døende og døde trær. Artsmangfoldet er ofte stort og opplevelseskvalitetene betydelige.



Kubikkmassen er jevnt fordelt på de ulike hogstklasser. Dette bidrar til god utnyttelse av produksjonsmulighetene.

Bærum kommunes skoger er fordelt på en hovedteig samt en rekke mindre teiger spredt rundt om i kommunen.

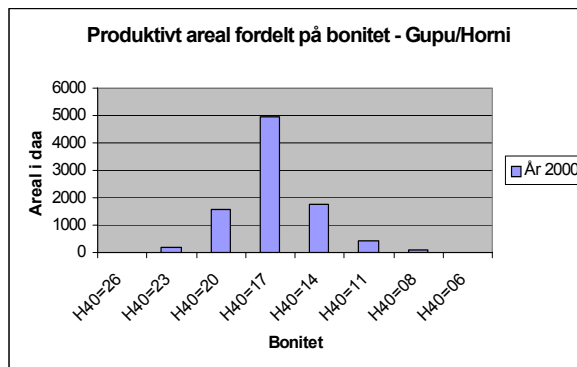
Hovedteigen, som består av Gupu og Horni skog, er på ca. 9 000 dekar produktiv skog og strekker seg fra Vestmarksetra inn mot Gupu og videre mot Svartvann og til Stovivann. Det er i hovedsak fra dette skogområdet Bærum kommune har hentet sine skogsinntekter og det er i dette området rekreasjonsinteressene må sies å være de største.

Hvordan har så skogen utviklet seg de siste 10 – 15 årene? Nedenfor er takstene fra 1986 og 2000 for Gupu/Horni-teigen sammenlignet. 15 år er et kort tidsrom for en skog som bruker fra 60 – 120 år på å vokse seg "gammel", men det gir oss likevel et visst perspektiv i hvilken retning skogen utvikler seg.

Bonitetsfordeling.

Vi nevnte innledningsvis at skogarealene i kommuneskogen lå på middels til høy bonitet. Bonitet betyr "godhet" og er et uttrykk for markas evne til å produsere skog, - og er en sum av klimatiske og edafiske (jordbunn)faktorer. Boniteten er angitt som høyde ved 40-års alder ($H_{40} = 08, 11, 14, \dots, 26$). Jo høyere tall, jo raskere vokser skogen og jo mer verdifull er den

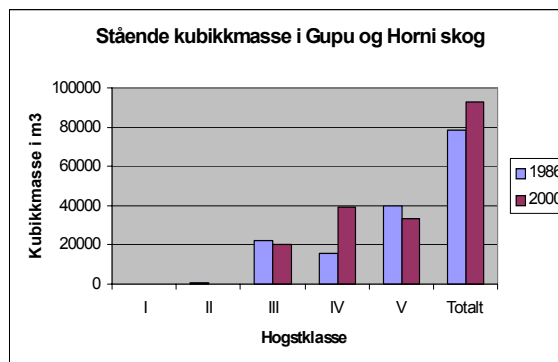
for både næring, i rekreasjonsøyemed og for natur og det biologiske mangfoldet.



Bonitetsfordeling i Gupu og Horni skog. Bonitet $H_{40} = 17$ og over betyr høy produksjon av skog, vilt, opplevelser og biologisk mangfold.

Stående kubikkmasse.

Figuren under viser stående kubikkmasse for Gupu/Horni skog for årene 1986 og 2000. Totalt har kubikkmassen i skogene økt med 14 000 m³, fra 78 000 m³ til 92 000 m³. I den samme perioden er det foretatt hogster i størrelsesorden 500 - 700 m³ pr. år. En vesentlig årsak til det lave uttaket, er ønsket om å tilgodese skogens biologiske kvaliteter og den rekreasjonsmessige verdien skogen har. Kubikkmassens fordeling på de ulike hogstklasser viser en klar forskyving av kubikkmasse over på hogstklasse IV, den eldre produksjonsskogen, mens hogstklasse III og V har fått redusert kubikkmasse i samme periode.



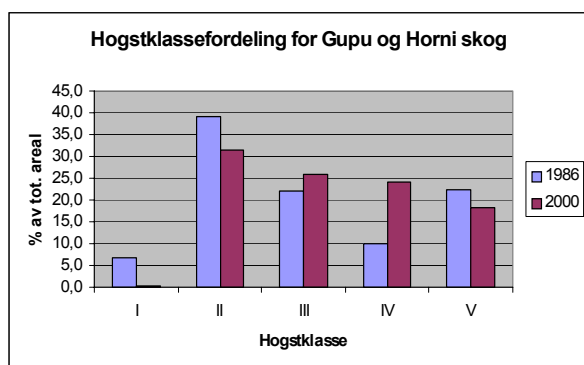
Mye "gammelskog" betyr gode opplevelseskvaliteter for friluftslivet.

Hogstklassefordeling.

Hogstklassefordelingen i skogen gir tydelige signaler på hvordan skogen drives og utnyttes produksjonsmessig. Figuren under viser endringer i den arealmessige fordelingen av hogstklasser for Gupu/Horni skog for tidsrommet 1986 - 2000.

Optimal produksjon i skogen betyr at arealandelene av hogstklassene II, III og IV bør ligge i størrelsesorden ca. 30 % i hver klasse. Disse hogstklassene utgjør selve "ungdomsfasen" i skogens liv og er den perioden skogen vokser som mest og nyttegjør seg det potensialet som ligger i boniteten.

Tallene for Gupu/Horni skog ligger svært nær en maksimal produksjon av kubikkmasse i kommuneskogen. Samtidig er andelen "gammelskog", hogstklasse V, nærmere 20 %. I næringsmessig sammenheng er dette en høy andel.



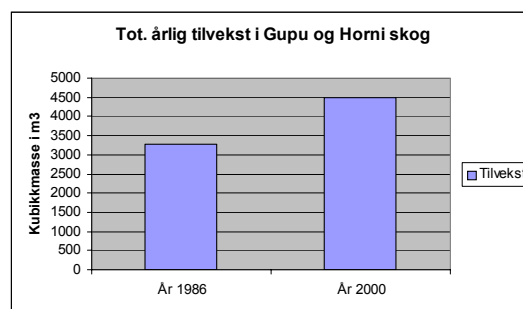
Hogstklassefordeling for Gupu og Horni skog. Høy andel hogstklasse II, III og IV betyr god utnyttelse av produksjonsgrunnlaget i skogen.

En høy andel gammelskog kan også bety at grunnlaget for biologisk mangfold, viltet i skogen og opplevelsesmulighetene for friluftslivet, er gode. Gammelskog betyr for de fleste mennesker uberørt natur. Slik skog er ofte mangelvare i våre skoger i dag.

Tilvekst

Tilvekst er et velkjent begrep i skogbruket. I korthet forteller det hvor mye skogen legger på seg i antall kubikkmeter i året. Sammen med produksjonsevne som er et uttrykk for hvor mange kubikkmeter skogen kan produsere under optimale forhold, forteller det oss om hvordan skogen er drevet (næringsmessig). For hele kommuneskogen lå tilveksten i år 2000 på ca. 5 000 m³. På samme tid lå produksjonsevnen på 6 300 m³, det vil si tilvekst på ca. 80 % av oppnåelig produksjon. Dette er et meget godt resultat tatt i betraktning av kommuneskogen i mange år har tatt spesielle hensyn til natur, landskap, friluftsliv, idrett og kulturminner.

Av figuren under ser vi at tilveksten i kommuneskogen har økt fra skogen ble taksert i 1986 og fram til i dag. Sammen med godt utført skogskjøtsel og en stor andel skog som har gått fra plantefelt (hogstklasse II) og til ungskog (hogstklasse III) er dette en god utvikling for skogen.

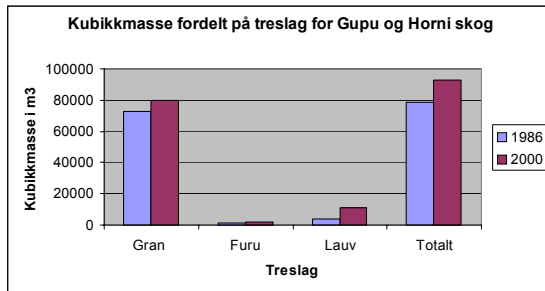


Tot. årlig tilvekst i Gupu og Horni skog. Høy tilvekst i skogen tyder på et intensivt drevet skog.

Treslag

Ulike treslag i skogen skaper variasjon. Variasjon er viktig for all natur og for vår opplevelse av skogen. Ulike treslag gir også skogen god vitalitet og gir produksjonsmessig flere bein å stå på. Skogbruksloven med forskrifter og innføring av flerbrukshensyn i planer og

praktisk skogbruk, har ført til at lauvtreandelen i skogen har økt de seinere år. I kommuneskogen, hvor hensynet til andre interesser har veid tyngre enn verdien av tømmerstokken, kan vi se den samme tendensen. Ca. halvparten av økningen i kubikkmasse for Gupu og Horni skog, kommer fra lauvtrærne. Figuren under viser lauvtreandelen i 1986 og 2000.



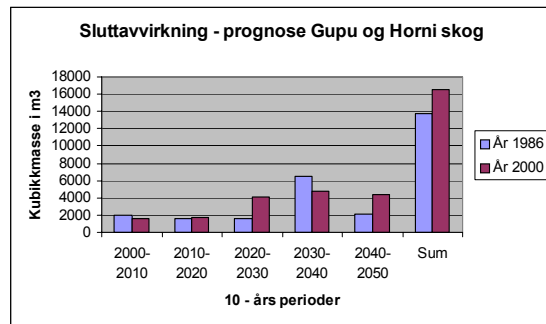
Halvparten av økningen i kubikkmasse har kommet på lauvtrevirke. Dette vil skape variasjon i skogen og er positivt for vår opplevelse.

Bjerk og osp er de lauvtreartene som dominerer i kommuneskogen. I flere av reservatene er andre varmekjære lauvtrearter som ask, alm og lønn mer fremtredende.



Lauvtrær skaper myke overganger i skoglandskapet, er sitteplasser for rovfugl, ernæring for skogsfugl og reirplass for hakkespetter..... og opplevelse for oss.

Hogstkvantum



Stort eller lite hogstkvantum ?

Figuren over viser hvordan kubikkmassen i skogen kan utvikle seg i de neste 50 årene. Prognosene forutsetter at skogen blir hogd når den er hogstmoden, at ungskogen tynnes regelmessig og at det drives en intensiv skogskjøtsel. Prognosene, basert på resultatene fra registreringene i 1986 og 2000, er sammenfallende i kommende 20-års periode. I de etterfølgende årene varierer det årlige hogstkvantumet en del. Årsaker til denne variasjonen kan være endringer i kubikkmasse og/eller bonitetsfordeling eller det kan være endringer i selve beregningsmåten.

Prognosen for det såkalte balansekvantumet ligger i størrelsesorden ca. 2000 m³ pr. år i de to første 10-års periodene. Forutsatt at alle investeringer utføres er dette et kvantum som i følge prognosene kan avvirket i årene fremover uten at en i fremtiden behøver å senke kvantumet. Balansekvantumet er ikke et salgskvantum. Gjenstående kubikkmasse på hogstfeltet, råte i den avvirkede skogen, samt topp og annet avfall fra hogsten, kommer til fratrekk. Også usikkerheten eller feilmarginen ved taksten kan slå ut i det salgbare kvantumet.

Vurdering av fremtidig hogstkvantum.

Graden av hensynet til andre interesser i marka vil være styrende for størrelsen på hogstkvantumet. Arealer, avsatt til for eksempel skiløyper, biologisk viktige

områder og utbygging, vil direkte redusere skogproduksjonen gjennom en reduksjon i arealet. Hensyn til friluftsliv og viltinteresser med igjensetting av vegetasjonssoner og lignende, kan redusere både arealet og selve uttaket.

Å ta hensyn betyr med andre ord - en reduksjon av produksjonsarealet og redusert uttak av virke. Med økende grad av hensyn, vil årlig hogstkvantum måtte reduseres.

Et årlig hogstkvantum i størrelsesorden 500 - 700 m³ vil trolig medføre at kubikkmassen i kommuneskogen vil fortsette å stige og skogen overholdes ut over hogstmodenhetsalder. Resultatet kan bli en skog med en høy andel gammelskog hvor sunnheten etter hvert begynner å bli merkbart dårligere.

Et hogstkvantum opp mot 2 000 m³ vil høyst sannsynlig være for høyt. Kommuneskogen kan bli en rein produksjonsskog hvor hensynet til andre interesser vil være mindre (men innenfor gjeldende lover og forskrifter).

I de siste årene har det årlige hogstkvantumet ligget på ca. 500 - 700 m³ i året. Med de interessene som knytter seg til kommuneskogen virker dette å være et fornuftig nivå. Skulle sunnheten i skogen bli dårligere, vil en økning i hogstkvantumet være enkel å gjennomføre. En overavvirkning derimot vil resultere i et redusert årlig kvantum i årene som kommer. Fra 2020 og utover vil det årlige hogstkvantumet begynne å stige. Store arealer i hogstklasse III og IV vil da være nådd hogstmoden alder. Selv med et utstrakt hensyn til andre interesser knyttet til skogarealene, vil dette være tilfelle. Det vil ikke være et mål i seg selv å bevare all gammelskogen i kommuneskogen. Det er viktig å vise brukerne av marka at skog er en fornybar ressurs som skal nyttes. Men den skal brukes med fornuft. Ut i fra dagens kunnskap om arter og miljøer, er det biologiske mangfoldet i

kommuneskogen registrert og de viktigste områdene kartfestet. I henhold til vedtaket i Sektorutvalg for Levekår 25.09.2001 skal disse områdene sikres mot inngrep.

Med bakgrunn i kommunens ønske om en synliggjøring av skogens fornybare ressurser, har kommunen følgende målsetting for virkesproduksjonen:

Mål:

- **Det skal skje en utnyttelse av produksjonsgrunnlaget som sikrer en langsiktig og bærekraftig virkeproduksjon i kommuneskogen.**



Skog er en fornybar ressurs. Om 70 år er kanskje disse trærne blitt til bordplank på et hus i Bærum. I mellomtiden kan vi tidvis plukke blåbær i disse skogområdene.

Strategi:

- Innføre en forvaltningsmodell for skogen som ivaretar og utvikler skogproduksjon, naturmiljø, kulturminner, friluftsliv og andre brukerinteresser.

2.1.1 Skogsveier

Status og utfordringer

Bilveier

Kommuneskogen i Bærum har et godt

utbygd skogsbil- og traktorveisystem. Fordelene med skogsveinettet er mange, først og fremst ved transport av skogsvirke, ved alle typer skogskjøtselarbeider og planting. I tillegg letter det all administrasjon av kommuneskogen. Veisystemet gir totalt rimeligere transport og kulturarbeider, samtidig som ferskhetskravet for virket kan overholdes.



Skogsbilveiene i Marka har mange funksjoner. Gjennom hele året brukes de flittig av friluftsfolket – på ski om vinteren og til fots om sommeren – med eller uten barnevogn.

Veier i Marka har mange funksjoner. Noen er positive mens andre medfører ulemper for naturmiljø og friluftsliv.

Veier betyr kortere terrengtransport, mindre terrengkjøring og mindre skader på marka. Veien gjør det også mulig å benytte barmarksdrifter i større utstrekning enn i områder uten veg og lange terrengtransporter. Dette er gunstig for kommuneskogen som ønsker veinettet brukt som løypetraséer om vinteren. Slike veier bør bare unntaksvis vinterbrøytes.

Veinettet gir lettere adkomst for maskiner og utstyr og de som har sitt virke i skogen. Mindre reparasjoner på utstyr kan foregå i marka og gangtiden reduseres. Spesielt viktig er veinettet ved en eventuell skogbrann hvor materiell og mannskap raskt kan komme til.

Også for de øvrige brukerne av Marka er veinettet av stor betydning. Veinettet som er stengt for alminnelig ferdsel, vil likevel ha en betydelig verdi for friluftsfolket ved at de enklere kan komme langt inn i Marka. Den økende bruk av terrengsykkel er et klar indikator på dette. Veier, stier og løyper gir trygghet for Markabrukerne og letter framkommeligheten for familier med barnevogner. Dessuten er de ypperlige å ake på.

Veianlegg:

Oversikt over veianlegg						
Navn	Strekning	Lengde	Fellesanlegg % andel	Egen	Dekke	Mrk.
Vestmarkveien	Franskleiv - Korselva	2,5 km.	-	x	Asfalt	-
Gupuveien	Tranby - Gupu	1,4 km.	-	x	Grus	-
Grønlandsveien	Bommen – Grønland	4,7 km.	49	x	Grus	-
Svartvannveien	Grønland – Svartvann	1,0 km.	-	x	Grus	-
Persbonnveien	Korselva – Rudsmyr	2,4 km.	-	x	Grus	-
Kjaglidalveien	Hvile – Kjaglia	4,5 km.	2	-	Grus	-

På grunn av beliggenhet og arrondering av kommunens skogareal, er mye av skogveiene fellesareal.

Traktorveier som brukes			
Strekning	Lengde	Preparert/ Upreparert	Eierkategori
Rudsmyr – Kvinleina	1,0 km.	Upreparert	Egen
Svartveien – Mikkelsbonn	1,3 km.	Preparert	Egen
Jordbru – Svartvann	2,5 km.	Preparert	Fellesanlegg

Ved utvikling av nye aktiviteter vil veinettet spille en vesentlig rolle for lokalisering.

Veinettet har sine fordeler, men også sine ulemper. Nye områder åpnes for publikum gjennom lettere adkomst. Resultatet kan være flere mennesker, mer støy, økt utnyttelse i form av for eksempel nye løyper, idrettsaktiviteter og lignende.

I enkelte mye brukte lokaliteter kan markslitasje være et problem. Mange brukerkategorier (sykkel – gående - ridende) kan skape konflikter mellom de ulike brukergruppene.

Skogbruket er avhengig av et godt utbygd veinett. Men dette koster penger. Årlig vedlikehold av skogsveinettet koster store beløp i form av påkostninger og vedlikehold. De store svingningene i nedbøren med påfølgende ødeleggelse i



På kort tid kan selv små bekker bli til elver. Ødeleggelsene kan bli store. Bildet er fra Korselva, skogsbilveien inn til Rudsmyr.

de seinere år, har ført til økte utgifter til reparasjon av veiene.

Den største utfordringen for kommuneskogen vil være å opprettholde en høy standard på veisystemet vårt samtidig som det kan utnyttes til glede for et variert friluftsliv.

Mål

- **Skogsveinettet skal opprettholdes på dagens nivå. Utforming og bruk skal sikre gode opplevelseskvaliteter for friluftslivet.**

Strategier

- Bilveiene skal være stengt for alminnelig motorisert ferdsel.
- Organisert ridning på veiene er ikke tillatt.
- Det skal legges vekt på å oppnå et toppdekke på veien som er godt å bruke for gående (med og uten barnevogn), rullestolbrukere og syklistene.
- Bilveier som ikke brøytes i forbindelse med skogsdrift, kan prepareres til skigåing
- Hvor løyper krysser brøytet vei, skal det sørges for kryssing i plan, d.v.s. at brøytetekanten jevnes ut. Både løype og vei skiltes med opplysning over kryssing.
- Det skal innføres en avgift for kjøring på kommunens skogsbilveier
- Det skal utarbeides retningslinjer for kjøring på kommunale skogsbilveier. Tidligere praktisering skal legges til grunn.

2.1.2 Verdiskapingen i skogbruket.

Innledningsvis nevnte vi at det i de siste årene er avvirket mellom 750 - 800 000 m³ virke i skogene i Oslo og Akershus. Dette innebærer en førstehandsverdi på

250 – 300 millioner kroner.
Sysselsettingen i primærproduksjonen er anslått til ca. 380 årsverk. I tillegg kommer sysselsettingen basert på videreførelsen av virket.

For å sikre høy verdiskapning i primærskogbruket og for å sikre råstofftilgangen til skogindustrien, er det nødvendig å sikre de langsiktige investeringene i skogbruket. Dette er en stor utfordring for skogbruket med sine langsiktige investeringer, synkende realpriser og et stadig større ansvar for andre brukerinteresser.

Vektlegging av de tradisjonelle skoginvesteringene har vært en prioritert oppgave gjennom mange år, og det vil også i framtiden bli lagt vekt på at de tradisjonelle skoginvesteringene må ligge på et akseptabelt nivå. Mye tyder på at skogen i framtiden, i tillegg til virke/volumproduksjon, må satse på et videre produktspekter, og at denne verdiskapningen gir en størst mulig samfunnsmessig nytte.

Mål

- **Kommuneskogen skal utvikles slik at skogarealenes totale ressurser bidrar positivt til verdiskapning og sysselsetting, samtidig som næringen tar vare på og utvikler miljøverdiene i skogen.**

Strategier

- Opprettholde et høyt nivå i kommuneskogen gjennom planting og ungskogpleie
- Øke tynningsarealet fra dagens lave nivå

- Opprettholde en tilfredsstillende standard på skogsbilvegnettet i kommuneskogen
- Bruke lokale entreprenører til all avvirkning og skogkultur
- Synliggjøre i større grad kommuneskogen som arena for informasjon om skog som fornybar ressurs, betydning for friluftsliv, idrett, helse og undervisning.
- Øke andre brukergruppers bevissthet om skogens ulike verdier.
- Arbeide for å opprettholde et godt samarbeidsforhold med de lokale primærnæringsinteressene

2.2 Biologisk mangfold

Status og utfordringer

Skogbrukets bidrag til den globale og internasjonale miljøutfordringen er først og fremst knyttet til bevaring av biologisk mangfold i den boreale barskogen og skogens muligheter i klimasammenheng.

Mye av utfordringen ligger i avveining mellom verdiskapningen og miljøutfordringene der hensynet til biologisk mangfold, kulturlandskap, kulturminner, friluftsliv og rekreasjon har stor betydning.

Det artsmangfoldet vi i dag finner i skogen, er et resultat av en utvikling gjennom millioner av år. Menneskelig aktivitet kan skape raske og dramatiske endringer og føre til at artsmangfoldet reduseres. Våre kunnskaper er begrenset om hvilke økologiske konsekvenser dette kan ha. Driften av kommuneskogen har

derfor også et ansvar for å bidra til at artsmangfoldet opprettholdes.

Om lag 3000 arter står på den norske rødliste over truede, sårbare og hensynskrevende arter (St.meld. nr. 42, 200-2001 Biologisk mangfold). Nærmere halvparten av disse lever i skog. En rapport fra Norsk institutt for skogforskning der den forrige versjonen av rødlista ble gjennomgått, viste i en oversikt at av 1619 skoglevende rødlistearter ville 269 (17 %) være truet av skogbruk. Det er derfor viktig at virkeproduksjonen ivaretar hensynet til truede, sårbare og hensynskrevende arter.

Hovedstrategien for å få til dette innebærer utvikling av bedre kunnskap om sårbare livsmiljøer, god kompetanse og relevant miljøkunnskap hos alle som jobber med skogbruk. I tillegg krever det stadig bedre miljøregistreringer og mer bevisst arealsortering og skogbruksplanlegging.

I 1999 -2001 gjennom gikk Bærum kommune en oppdatering av miljøregistreringer i skog. I kommuneskogen er det registrert stort antall såkalte nøkkelbiotoper/biologisk viktige områder som har stor betydning for biologisk mangfold. Rapporten om verdsetting av naturtyper i Bærum kommune ble behandlet av sektorutvalget for levekår 25.09.2001. Vedtaket innebærer at de biologisk viktige områdene i kommuneskogen skal sikres gjennom videre regulering og planlegging.

Videre ble det i 2001 gjennomført en oppdatering av viltområder i kommunen. Rapporten om viltområder i Bærum fra 2001 gir en oversikt over spesielt viktige viltarealer i kommunen. Rapporten gir et godt grunnlag for forvaltning av viltet også for kommuneskogen.

Vi har fremdeles mangelfulle kunnskaper om de spesielt hensynskrevende artene i skoglandskapet, om nøyaktig forekomst,

krav og tålegrenser. Vi vet imidlertid at mange spesielle arter har likeartede krav til levested, og at visse biotoper i skogen derfor er spesielt viktig å kartlegge og ta vare på. Utfordringen videre blir å sikre de biologisk viktige områdene som er registrert i kommuneskogen, samt sørge for jevnlig oppdatering av miljøregistreringer for å sikre tilstrekkelig miljøhensyn for hele kommuneskogen.

Administrativt vernede områder, jfr. kommuneskogens flerbruksplanen fra 1988, anbefales å bli erstattet med de områder som er registrert som biologisk viktige områder gjennom kommunens naturtyperegistrering (1999 – 2001). Den biologiske dokumentasjonen og verdsettingen av områdene er gjort i henhold til et opplegg utarbeidet av Direktoratet for naturforvaltning. Denne dokumentasjonen legger andre og bedre kriterier til grunn for utvelgelse av aktuelle områder enn vurderingene gjort i forbindelse med planarbeidet for 15 år siden.



Stort biologisk mangfold gir fine opplevelser til den som har øynene med seg.



Biotoper der det forekommer en spesiell naturtilstand eller naturtype som kan forventes å være av stor betydning for artsmangfoldet, kalles biologisk viktige områder (nøkkelbiotoper). Slike områder er også viktige for våre naturopplevelser

Mål

- **Forvaltning og drift av kommuneskogen skal bevare og utvikle skogens biologiske mangfold. Registrerte biologisk viktige områder skal vernes administrativt.**

Strategier

- Videreføre kartleggings- og verdsettingsarbeidet knyttet til nøkkelbiotoper
- Sikre gode rutiner for oppdatering og rapportering
- Lokalteter som har særlig betydning for biologisk mangfold, såkalte biologisk viktige områder eller nøkkelbiotoper, skal sikres gjennom administrativt vern.
- Det må sikres tilstrekkelig vern av spredningskorridorer for dyre- og plantearter mellom ulike bestander av skog
- Gjennom en ny forvaltningsmodell for kommuneskogen skal det utarbeides retningslinjer som sikrer biologisk mangfold slik at miljømålene nås

- For å bevare plante- og dyrelivet, naturforekomster eller spesielle naturkvaliteter, kan friluft- og idrettsaktiviteter forbys eller begrenses i spesielle områder eller bestemte tider.

2.3 Jakt-, fiske- og beiteressurser

Status og utfordringer

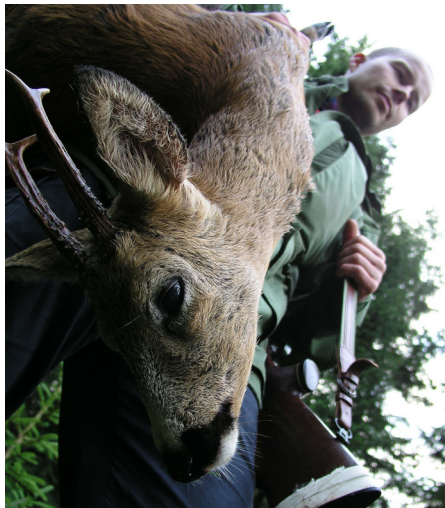
Kommuneskogen innehar ingen større vann og vassdrag. Imidlertid finnes det vann og vassdrag som er felleseie med andre grunneiere. Viktigste vann og vassdrag er Stovivann, Svartvann, Damvann og Korselva/Gupuelva med Fløyta. Bærum kommune gir et årlig rammetilskudd til Oslomarkas Fiskeadministrasjon (OFA) som står for det praktiske ansvaret knyttet til fiskekultivering, salg av fiskekort, informasjon m.m. I ingen av ovennevnte vassdrag drives det noe form for fiskekultivering og det praktiseres "tålt" fiske eller fritt fiske uten krav til fiskekort.

Korselva/Gupuelva har en forholdsvis stor bestand av småørret under 25 cm, som har stor verdi for familiefiske. Videre er Stovivann svært rik på ulike hvitfisk arter, og tilgjengeligheten tilsier at vannet har et stort potensiale for fritidsfiske.

Mål, retningslinjer og konkrete tiltak knyttet til forvaltning av fiskeressursene i Bærum er behandlet i fiskeforvaltningsplanen for Bærum kommune. Planen er vedtatt av Kommunestyret 03.03.2004.



Fløyta – en nydelig liten perle av et tjern i kommuneskogen



Jakt er høsting av et produksjonsoverskudd. Jakt har rike tradisjoner i Norge og gir jegerne spenning og fine naturopplevelser.

Kommuneskogen er også et viktig område for viltet og det utføres både småviltjakt og storviltjakt i kommuneskogen.

Jaktrettighetene er organisert og forvaltes delvis gjennom Bærum grunneierlag (Horni skog) og Natur- og Idrettsforvaltningen (Gupu skog). Det produktive skogarealet i kommuneskogen tilsier et uttak på i gjennomsnitt ca. 5 elg og 10 rådyr i året. I tillegg drives det noe småviltjakt på hare og skogsfugl.

Vilt er en fornybar ressurs som omskaper den biologiske produksjonen i plantene til kjøtt. Jakt på elg, rådyr og småvilt er høsting av et produksjonsoverskudd av disse artene i naturen. Mange arter har i dag en kunstig høy produksjon på grunn av de store rovdyras fravær, hogstformer i skogbruket som skaper store beiteressurser og avskytningsprogrammer som sparer produksjonsdyr. Resultatet har medført et behov for regulering av hjorteviltbestandene, særlig for elg.

Både Gupu og Horni skogteiger har i dag en god bestand av elg, hare og skogsfugl (orrugl og jerpe). Rådyrbestanden er normal i skogområdene og god i områder med tilknytning til kulturmark.

Utnyttelsen av viltressursene er noe varierende. Den økonomisk viktigste, elgen, nyttes fullt ut (100 % avskyting), mens rådyr og småvilt nyttes i begrenset grad (rådyr ca. 30% avskyting).

Jaktretten er en grunneierrett og forvaltes av grunneier. Praktisk jaktutøvelse krever imidlertid store sammenhengende arealer for å være effektiv. Dette har resultert i at det i hele vårt område (Asker, Lier, Bærum, Oslo) er opprettet såkalte ”storvald” for jakt etter elg.

Kommuneskogen er en del av to storvald, Vestmarka Driftsplanområde og Bærum Elgvald.

Storvaldene (med eget styre og årsmøte) utarbeider avskytningsplaner for flere år som godkjennes av viltnemnda i den kommunen som har størst tellende areal.

Ved siden av inntekter fra salg av tømmer, er inntekten fra salg av jakt den viktigste. Inntekten (netto) for 2002 lå i størrelsesorden på kr. 30 000 mens den for salg av tømmer var ca. kr. 75 000.

Jakt i våre skogområder må utføres på en særskilt hensynsfull måte. Det knytter seg mange interesser til skogarealene og marka har et utall stier og løyper hvor det ferdes mange mennesker. Ansvarsbevisste, erfarne jegere med stor lokal kunnskap om marka er avgjørende for at jakten kan utføres på en trygg og god måte.

Vilt skaper mangfold i naturen og gir brukerne av marka positive opplevelser. Kommuneskogen skal drives på en slik måte at viltets produksjonsgrunnlag sikres og videreutvikles, at viltkorridorer opprettholdes, at ressursene benyttes og at opplevelseskvalitetene i marka sikres. Utfordringen vil være å finne praktiske måter å forene utnyttelse/bruk av ressursene og annen fritidsbruk av arealene.



Beiting i utmark er god ressursutnyttelse. Beiting hindrer igjengroing av setervoller og skogplantefelt – og høyner Markas opplevelsesverdi.

Moderne skogbruk har gjennom hogstmetoder som flatehogst, skapt store beiteressurser for husdyr. Både sau og storfe utnytter produksjonen på hogstflatene godt samtidig som de holder nede en del av den uønskede vegetasjonen for skogsplantene. Videre medfører beitingen at områdene rundt de gamle plassene i marka ikke gror igjen og gir en økt opplevelseskvalitet for friluftslivet i disse områdene.

Skogskjøtselen kan i stor grad påvirke disse beiteressursene i positiv retning ved å prioritere igjensetting av prefererte beitetrær og delvis halvkapping av disse.

Pr. i dag beiter det rundt 750 sau og 200 storfe i våre områder (tall fra 2002). I tillegg benytter også noen hester disse områdene.

Andre ”husdyr” som benytter områdene i kommuneskogen, er biene. Det varierte skogbildet som finnes i denne skogen gir et godt grunnlag for honningproduksjon. Også denne ressursen blir benyttet årvisst i kommunens skoger.

Mål

- **Kommuneskogen skal drives på en slik måte at viltet og dets**

leveområder sikres, at beiteressursene videreutvikles og at de totale ressursene benyttes, samt at opplevelseskvalitetene i kommuneskogen opprettholdes.

Strategier

- Gjennom en ny forvaltningsmodell for kommuneskogen skal det utarbeides retningslinjer som sikrer viltet og dets leveområder, samtidig som opplevelseskvalitetene opprettholdes.
- Det skal utarbeides en ny modell for gjennomføring av elgjakten i deler av kommuneskogen.
- Det skal åpnes for allmennhetens tilgang til rådyr- og småviltjakt i deler av kommuneskogen. I denne sammenheng skal det legges vekt på lokale yngre jegere.
- Av hensyn til viltet kan friluftsliv- og idrettsaktiviteter forbys eller begrenses i spesielle områder eller bestemte tider.



Fuktige dråg med innslag av gråor er leveområdet for jerpa. Ved hogst og skogskjøtsel er det lett å ivareta disse leveområdene.

2.4 Kulturminner



Kulturminner gror fort igjen. Beiting i marka er aktiv skjøtsel av kulturminner.

Status og utfordringer

Gupu og Horni skoger har mange verdifulle kulturminner i form av gamle husmannsplasser, setertufter, rydningsrøyser, skjerp, fiskeplass og kølabonner.

Husmannsplassene Tranby i Gupu skog og Askelia i Horni skog har fremdeles grunnmuren godt bevart.

Grønland, Ringivollen og Hornivollen er plasser etter seterbruk. Det er kun Grønland som har bebyggelse samt setervoll. De andre seter plassene har grodd igjen.

Det finnes en rekke mer eller mindre godt bevarte kølabonner i Gupu og Horni skoger, flere enn 100 er registrert. Persbonn, Tolvmannsbonn og Mikkelsbonn er kjente kølabonner.

På Semsmåsan har Historielaget, i samarbeide med IL Jutul, satt opp en kopi av et torvhus. Torvskjæring var en viktig næringsdrift i Vestmarka. Helt fram til 1952 ble det skåret torv på denne myra.

Kulturminner finner vi også i kommuneskogens øvrige teiger.

Utfordringen for forvaltningen av kommuneskogen vil være å sikre skoglandskapetets kulturminner mot ødeleggelse. Gjengroing er et stort problem ved at røtter vokser inn i og ødelegger de gamle restene etter bosetting, rydningsrøyser og lignende. Skogsdrift og annen aktivitet i skogen kan også være en trussel mot kulturminner hvis disse ikke er synlige i landskapet. Gode registreringer og ansvarsfulle entreprenører vil bidra til at skader ikke oppstår.

Kulturminnene er avhengig av en aktiv skjøtsel for å sikres på en tilfredsstillende måte og for å være en god opplevelseskvalitet for markabrukerne. Beiting av sau og storfe er gode eksempler på dette.

Mål

- **Kulturhistoriske bygninger, områder, steder og objekter som voller, plasser, kølabonner, tufter etter gammel bosetting, murer, veier, steingjerder og beitemarker, skal tas hensyn til og synliggjøres gjennom skjøtsel.**

Strategier

- Kulturminnedatabasen skal brukes aktivt før tiltak iverksettes.
- Restaurering og vedlikehold skal skje i samsvar med retningslinjer utarbeidet av kulturvernmyndigheten.
- Spesielle kulturminner med lokal/regional interesse bør vernes med hjemmel i plan- og bygningsloven.
- Omgivelsene rundt verneobjekter bør skjøttes slik at kulturminne bevares i et helhetlig miljø.
- Gjennom en ny forvaltningsmodell for kommuneskogen skal det utarbeides

retningslinjer som sikrer at målene nås vedrørende kulturminner.

- Sikre gode rutiner for rapportering og oppdatering av kulturminnedatabasen.

2.5 Idrett- og friluftsliv

Den økende interessen for fysisk trening har de senere årene ført til at de mer idrettspregede friluftaktivitetene i skog og mark har økt. Økt konkurranse om folks fritid fra nye innendørs trim- og treningstilbud og andre fritidstilbud, gjør også at de tradisjonelle fritidsaktivitetene må tilrettelegges som tilbud. En stor del av den norske befolkning utøver en eller annen form for friluftsliv i løpet av året. Det er derfor viktig å legge til rette for friluftsliv og fysisk aktivitet i kommuneskogen og det kreves trolig små kostnader.



Barn og fysisk aktivitet hører sammen. Kommuneskogen er en fin arena for trening.

I Friluftsmeldingen (2000-2001) ”Friluftsliv. En vei til høyere livskvalitet” legges noen viktige føringer for utøvelsen av friluftslivet og bruken av våre utmarksområder. I meldingen legger sentrale myndigheter opp til en satsing på det enkle friluftslivet – for alle. Det legges

vekt på en kjerne av ikke konkurransepregede, ikke motoriserte fritidsaktiviteter. Videre legges det særlig vekt på barns muligheter til opphold, aktiviteter og opplevelse i lett tilgjengelig og nære naturområder. Informasjons-, aktivitets- og opplæringstilbud i friluftsliv der barn og familier er målgruppe – skal prioriteres.



Mange foreldre er flinke til å ta barna med ut i naturen. ”Pølsebålet” skaper mange fremtidige Markabrukere.

I ”Kommunedelplan for idrett og allsidig fysisk aktivitet”, vedtatt av kommunestyret 27.11.02, presiseres betydningen av ”Marka”. Marka er viktig arena for turgåing, skitur, sykling, løping, orientering m.m.

I ”Befolkningsundersøkelsen 2002” oppga 33 % av de spurte at de hadde brukt ”Marka” mer enn 30 ganger siste året. Dette betyr at det er svært viktig å tilpasse næringsutøvelsen i skogen på en slik måte at alle brukergrupper blir tilgodesett. Som nevnt tidligere har kommunen som grunneier de beste forutsetninger for å kunne gjøre dette gjennom revisjon av denne flerbruksplanen.

Stimulering og motivering til friluftsliv gjennom å tilrettelegge for aktivitetstilbud, opplæring og informasjon er også et kommunalt ansvar.

Friluftslivets organisasjoner forvalter en betydelig friluftslivskompetanse som i større grad kan nyttes i samarbeid med kommunen.

Videre er friluftslivet i marka med på å danne vår kulturelle identitet. Friluftslivet knytter mennesker sammen og gir gode muligheter for felles utfoldelse mellom barn og voksne.

2.5.1 Stier og løyper

Status og utfordringer

En rekke tiltak innenfor merking, vedlikehold og preparering av løyper ville ikke vært mulig for kommunen å gjennomføre uten den store egeninnsatsen som de frivillige organisasjonene yter.

Av merkede stier er det registrert ca. 17 km i Gupu og Horni skoger. I det øvrige skogareal utgjør stier ca 3 km. Merking, skilting og mindre rydding ivaretas av Oslo og Omland Turistforening (OOT).



Det er ingen grunn til å sitte hjemme i sofakroken når Marka byr på slike forhold.

Det er registrert ca. 15 km merkede og preparerte skiløyper i Gupu og Horni skoger. I det øvrige skogareal er det minimalt av merkede og preparerte løyper. Lengden av merkede og upreparerte løyper utgjør ca. 6 km. Total merket løypelengde i kommuneskogen utgjør således ca. 21 km. Maling og skilting utføres av Skiforeningen mens de upreparerte løypene i Vestmarka blir vedlikeholdt gjennom et samarbeid mellom

Skiforeningen, Turistforeningen og kommunen.



Vinter, vår, sommer og høst. Breimåsan er alltid like vakker.

Tilgjengeligheten til skogområdene i Gupu og Horni, er ikke tilfredsstillende. Parkeringsplassene ligger henholdsvis på Franskleiv og Jordbru. Adkomstveiene til begge disse utfartsparkeringsplassene går gjennom tett bebygde områder. I tillegg er veien inn til Jordbru smal og i dårlig forfatning.

Smale veier uten gang- og sykkelstier kan til tider skape farlige situasjoner. Spesielt er dette tilfelle i helger med stor utfart. Fulle parkeringsplasser resulterer i parkering langs innfartsveiene. Bedre tilgjengelighet via gang- og sykkelveier vil bedre disse forholdene. Dette vil også knytte gang- og turveisystemet i bebyggelsen sammen med Markas mange stier og løyper, jfr. retningslinjene for grøntstruktur gitt i kommuneplanens arealdel vedtatt 04.06.03 av kommunestyret.

Markas nettverk av stier og løyper og det godt utbygde skogsbilvegnettet i kommuneskogen, innbyr til mange slags aktiviteter. Utfordringen for forvaltningen av kommuneskogen vil bli å finne en god avveining mellom de ulike aktivitetene. Bærplukkeren, syklisten, hesterytteren, skiløperen, joggeren og turgåeren med barnevogn har alle krav på en opplevelsrik og trygg arena for sin aktivitet.

Mål

- **Opprettholde og videreutvikle dagens nettverk av opplevelsesrike stier og løyper, samt legge til rette for bedre tilgjengelighet til Marka.**

Strategier

- Opprettholde dagens merking og vedlikehold av stier og løyper.
- Arbeide for å bedre tilgjengeligheten til Marka
- Det skal søkes lagt til rette for et variert og mest mulig sammenhengende tilbud av preparerte og upreparerte løyper.
- Hevdvunne stier og tråkk må bevares mest mulig uberørt av skogdrift og andre tekniske inngrep.
- Legge til rette for et godt samarbeide med organisasjoner som har sin virksomhet knyttet til Marka.

2.5.2 Serveringssteder, hytter og parkeringsplasser

Status og utfordringer

Tilretteleggingen i Marka gjennom et nett av parkeringsplasser, opparbeidede stier og løyper, serveringssteder og tilgang for organisasjoner til våre hytter, gir en betydelig gevinst i form av opplevelser, helse og trivsel.

Utfordringen for kommunen vil være å opprettholde og videreutvikle dette tilbudet til friluftsbukerene. Mange av bygningene er gamle og trenger kontinuerlig vedlikehold og påkostninger. Idrett- og speiderorganisasjoner som ofte er leietakere, har begrensede midler til å utføre dette vedlikeholdsarbeidet.

Kostnadene til drift vil trolig stige i årene som kommer, og mulighetene for inntekter må vurderes av leietakerne. En del av

avtalene som regulerer leieforholdet mellom Bærum kommune og leietakere er gamle og behovet for nye avtaler er påtrengende. Samarbeid med andre organisasjoner og utvikling av nye aktiviteter og ”nye produkter” kan bidra positivt i driftsbudsjettet.

Utfartssteder

I kommunal eie er det 5 utfartssteder som er i drift i Marka, - Furuholmen, Mikkelsbonn og Grønland som ligger i Vestmarka og Brunkollen og Nygård i Bærumsmarka.

Furuholmen

Furuholmen ble opprinnelig bygget som bolig i 1905 av daværende eier, Ole Kjensli.

Da Bærum Kommune kjøpte Gupuskogene i 1917/18, ble stedet leid bort til Bærum Skiklubb. Furuholmen har fungert som kombinert utfartssted og skogsarbeiderbolig i en rekke år. Huset er påbygget og forandret flere ganger. Dagens driftsmåte er helgeåpent og åpent for sluttede selskaper. Stedet har god adkomst via p-plassen på Franskleiv og er et yndet sted for alle kategorier turgåere, vinter og sommer, med og uten barnevogn.

Mikkelsbonn



Mikkelsbonn, et populært sted for skigåere.

Mikkelsbonn er en liten laftet tømmerkoie som ble bygd etter initiativ fra Lions Club Bærum Vest, etter ønske fra Markas mange skiløpere om servering i de mer perifere områder av marka. Mikkelsbonn er et

enkelt serveringssted, åpent i vintersesongen.

Mikkelsbonn i Vestmarka er et knutepunkt for flere skiløyper i dette området. Fra Solli i Asker, fra Franskleiv og fra Sollihøgda snor det seg flotte løyper i et variert og opplevelserikt skoglandskap. Alle løyper er innom denne tømmerkoia i Marka. Koia har vært i drift fra sesongen 2001/2002 i regi av Skiforeningen (avtale). Serveringsstedet og "kara fra Lions" har blitt populære innslag i Vestmarka.

Grønland

Grønland var opprinnelig seter i Ramsåsalmeningen. Etter utskiftningen i 1826, ble denne skogteigen tillagt Tanum gård. Grønland, slik den står idag, er resultatet av to byggetrinn, i 1933 og 1940. Friis på Tanum, som da var eier, drev også stedet som utfartssted. Siden kom IL Tyrving og nå speiderne som leier stedet av Bærum Kommune.

Grønland er åpent i helgene om vinteren for enkel servering. Stedet har fått en del konkurranse fra Mikkelsbonn som ikke ligger langt unna. Avtale med speiderne er under revidering. Stedet trenger en del vedlikehold.

Brunkollen



Brunkollen, kjent og kjært sted med en eventyrlig utsikt.

Brunkollen kom i Bærum Kommunes eie etter siste verdenskrig som et ledd i landssvikoppjøret.

Brunkollen, som ligger på kanten av en

bratt skrent, har tungvint adkomst fra Muren -Lund - området. Det er imidlertid bygget bilvei helt fram. Bilveien er en forlengelse av Løvenskiold Vækerøs skogsbilveinett i Fossum - Østernvanns-området. Avtale om bruken av veien for fastboende er ordnet.

Stedet, åpent i helgene, drives av private gjennom en avtale med Bærum kommune. Det utføres for tiden et betydelig vedlikeholdsarbeide på Brunkollen.

Nygård

Plassen Nygård ble innkjøpt av Bærum kommune i 1995. Stedet er opprinnelig en husmannsplass under gården Haug. Det er utført betydelige vedlikeholdsarbeider og påkostninger på stedet, og det drives i dag som serveringssted åpent i helgene. Det er ikke knyttet skog til denne eiendommen.

Hytter

I Bærum Kommunes skoger finnes en rekke tidligere plasser og skogshusvær. Flere av disse er nå i bruk som hytter disponert av idrettslag, vel eller speidergrupper.

Persbråten/Hansebakken

Det opprinnelige navnet var Persbråten. I dag benevnes husmannsplassen som Hansebakken etter navnet på den bratte kleiva mellom Jordbruveien og Rønningen. Stedet var plass under Horni gård. Stedet er i dag leiet ut til Skui vel. Stedet er godt vedlikeholdt.

Svartvannshytta

Svartvannshytta er bygd som hytte. Brukt av mil. org. under siste verdenskrig. Avtale om utleie og påbygg ble inngått med speidere i 1982. Avtalen har en varighet av 40 år. Påbygget er speidernes eiendom. Speiderne er ansvarlige for vedlikehold av hus og de nærmeste omgivelser. Det er også et båthus i tilknytning til hytta. Hytta er godt vedlikeholdt.

Langåshytta

Langåshytta (Ramsåshytta) ble bygd som skogshusvær m/stall. Det er ikke foretatt bygningsmessige endringer siden oppføringen. Hytta har vært brukt av speidere fram til 1984. Fra og med 1985 er stedet leid bort til IL Jutul på en 5-årskontrakt.

Vanlig vedlikehold påhviler leietaker. Stedet er godt vedlikeholdt.

Nedre Gupu



Morgendagens skolestue i marka?

Da Vøyen gård ble delt i 1855, ble også Gupuskogen delt. Nedre Gupu ble bygget på den tid. Bruker i 1865 var Lars Evensen. Skogvesenet brukte for noen år tilbake husene til sine skogsarbeidere og stallen til oppbevaring av teknisk utstyr. Jorda på Nedre Gupu brukes ikke i dag.

I dag brukes området rundt hus og stall som utelager. Huset er ubebodd. Ellers er områdene i ferd med å gro naturlig igjen.

Bygningene på Nedre Gupu trenger vesentlig vedlikehold og lagerplassen er lite tiltalende på grunn av store skjemmende gjenstander (båter).

Nedre Gupu har en fin beliggenhet i Marka, god adkomst via bilvei over Franskleiv og kort avstand til p-plass. Området har mange opplevelseskvaliteter, - gammelt kulturlandskap med et utall

styvede trær, kulturminner, biologisk viktige områder, serveringssted (Gupu), mange merkede løyper sommer og vinter. Stedet vil være godt egnet som ”skolestue i marka” kombinert med tilrettelagt informasjon for Markas øvrige brukere.

Persbonnhytta

Skogshusvær som ble satt opp i 1952 for driften av kommuneskogen. Tømmerhytta står tett overfor kølabonnen. Stallen sto opprinnelig ved Jongsmyr, men ble flyttet til Persbonn samme året denne ble bygd fordi den var i relativ god stand. Jongsmyrhytta derimot ble revet.

Persbonn er det eneste skogshusvær som er igjen til eget bruk. Både hytte og stall trenger vedlikehold, spesielt stallen som er i dårlig forfatning..

Rudsmyrhytta

Hytta ligger under åsen, vest for Rudsmyr. Rudsmyrhytta ble oppført i 1932 som skogshusvær. Hytta og stall ble bygget ved Tolvmannsbonn. Etter at skogsbilveien ble bygd fram til Rudsmyr, var det ikke lenger behov for skogshusvær. Hytta er derfor leid ut til speidere.

Hytta er i relativt god stand.

Solknatten

Solknatten ble overtatt av Bærum kommune i 1999. Stedet er opprinnelig en hytte og ble brukt som hytte for pasienter ved Emma Hjorts Hjem. Det er utført betydelige vedlikeholdsarbeider og påkostninger på stedet, og det drives i dag som aktivitetshytte for funksjonshemmede i regi av Bærum kommune, Natur- og Idrettsforvaltningen. Stedet benyttes mest sommerstid på grunn av betydelige kostnader ved å holde skogsbilvegen åpen i vinterhalvåret.

Parkeringsplasser.

Som tidligere nevnt er det to større utfartsparkeringsplasser i tilknytning til kommuneskogen, en på Franskleiv og en på Jordbru. I tillegg er det noen mindre p-plasser grensende inntil de øvrige skogeiendommene.



P-plassen på Franskleiv er flittig brukt på fine dager, sommer og vinter.

Parkeringsplassene har en viktig funksjon i forbindelse med bruken av våre Markaområder. P-plassene er mye brukt gjennom hele året og tidvis sprenget i forbindelse med store utfartsdager.

Parkeringsplassene krever en del vedlikehold og tilsyn. Tilsyn fordi de er ettertraktet som avfallsplasser for søppel og et yndet sted for gjensetting av utrangerte biler. Skilting med tidsparkering har rettet opp noe av dette.

Mål

- **Beholde i kommunalt eie og utvikle dagens serveringssteder og hytter for å sikre idrett og friluftsliv et variert tilbud.**
- **Sikre og videreutvikle det enkle friluftslivet gjennom utleie av kommunens hytter til frivillige organisasjoner.**
- **Sikre tilgang til Marka gjennom et tilfredsstillende antall parkeringsplasser i umiddelbar nærhet til Marka.**

Strategier

- Gjennomgå og oppdatere gjeldende avtaler vedrørende drift og vedlikehold av hytter og serveringssteder
- Opprettholde et periodisk og godt vedlikeholdsprogram for utfartsparkeringsplassene
- Holde utfartsplassene rene for søppel og avfall ved bl.a. utsetting av søppeldunker og regelmessig tømming.
- Oppdatere p-plass bestemmelser slik at plassene holdes frie for hensatte kjøretøy.

2.5.3 Idrettsanlegg og idrettsaktiviteter

Status og utfordringer

I vedtatt kommunedelplanen for idrett og allsidig fysisk aktivitet (kommunestyret 27.11.02) står det blant annet under hovedmål:

"I Bærum skal det være anlegg og områder slik at befolkningen gis anledning til å drive idrett og allsidig fysisk aktivitet etter behov".

Befolkningsundersøkelsen i 2002 bekrefter at folk i stor utstrekning bruker skogs- og nærområder, skiløyper og turløyper når de driver allsidig fysisk aktivitet.

De helsemessige gevinstene ved fysisk aktivitet er udiskutable, - både psykisk, fysisk og sosialt. Fysisk aktivitet i Marka gir dessuten kontakt med naturen og fine naturopplevelser.

Kommuneskogen er arena for en rekke aktiviteter knyttet til idrett og friluftsliv. Kommunen har gjennom sitt eierskap og forvaltning muligheter for å sikre og videreutvikle disse arealene. Dette gir Bærum's befolkning tilbud i form av velpreparerte og merkede løyper vinter og

sommer, et variert skoglandskap for orientering og arealer for mer tilrettelagte aktiviteter.

Det finnes to lysløyper (rundløyper) innenfor kommuneskogen. Gupuløypa har en lengde på 5,5 km og ble bygget i 1978 - 79. Den andre lysløypa er på Jordbru. Den går fra Skuibakken via rundløype på Jordbru til Kattås og Franskleiv, og er anlagt av IL Jutul. Begge disse lysløypene ble på slutten av 1980-tallet knyttet sammen.

Størst tilrettelegging av idrettsaktiviteter har vi på Jordbru. Her har Bærum Jeger- og Fiskeforening en skytebane (trap og skeet) hvor et stort antall aktive medlemmer trener sommerstid.

Vestre Bærum salongskyttene har et anlegg i tilknytning til parkeringsplassen på Jordbru. Dette anlegget er, som en prøveordning, også i drift vinterstid, da som arena for skiskyting. I tillegg driver Bærum Modell Flyklubb sin aktivitet i området (på jorden tilhørende J. Persbråten).

Det har vært flere forslag til nye eller utvidede aktiviteter på Jordbru. Utvidelse av skiløypenettet, utvidelse av flytider for Modellfly Klubben, anlegg for skiskyting og triallanlegg.

I Kolsås- Dælivann har vi en variert natur som gir klatrerne våre fin utfordring og rike naturopplevelser.

Kommuneskogens mange stier, løyper og skogsbilveier innbyr til en rekke aktiviteter som sykling, løping, hundekjøring og lignende. Ikke alle disse aktivitetene er uproblematisk. Riding i marka er et eksempel på dette.

Riding er en fritidsaktivitet eller idrett som drives svært aktivt i Bærum. Aktiviteten forårsaker som nevnt en del konflikter til andre brukere av marka. Dyrene er store og kan virke skremmende på folk som ikke

er vant med hest, uvettig riding i skiløypene vinterstid og på barmark i nedbørsrike perioder, kan ødelegge løyper vinter og sommer. Egne løyper som for eksempel ridestien på Fossum kan være en løsning.



Det meste kan kombineres i Marka. Orientering og kulturminner

Orientering er en idrett som drives svært aktivt i Marka. Idrettslagene har opparbeidet gode samarbeidsrutiner med kommunen (Viltneimda) i arbeidet med lokalisering av postene. Biologisk viktige områder, områder for rovfugl, plantefelt og lignende unngås når postene skal legges.

Mål

Enkle opplevelsesorienterte aktiviteter som stiller små krav til tilrettelegging og personlig utstyr, skal prioriteres.

Strategier

- Gi økonomisk støtte til ulike organisasjoner innen friluftsliv og idrett. Prosjekter som tar spesielt hensyn til barn og unge skal prioriteres.

2.6 Helse og undervisning

Status og utfordringer

Erfaringer fra prosjekt med stoffmisbrukere, kriminelle og ungdom med adferdsproblemer tyder på at friluftsliv i ulike varianter har positive kvaliteter både med tanke på forebyggende og rehabilitering. Gjennom å lære å mestre de fysiske utfordringene som friluftslivet gir, og de behovene for samspill som det ofte krever, mener man at menneske med ulike belastninger vil stå bedre rustet til å mestre også utfordringer i dagliglivet. Mye av dette dreier seg om å bedre selvbilde og styrke selvtiliten. Ut over de utfordringene friluftsliv gir, hevder mange også at selve naturopplevelsen er viktig i terapissammenheng.

Gruppene av mennesker det her er snakk om, representerer store utgifter for samfunnet om de fortsetter livet som rusmisbruker, kriminell osv. Det er derfor store fordeler knyttet til å prøve ut tiltak som kan gi de et normalt liv uten rusmisbruk og kriminelle handlinger. Bruken av kommuneskogen kan her spille en viktig rolle.

Den helsemessige betydningen av mosjon og miljøforandring ved å drive friluftsliv har økt sterkt i de senere år. Dette henger sammen med vår urbaniserte livsform i form av stress og effektivitetskrav i arbeid og fritid, samt økende grad av støy, luftforurensning, trafikkfare og sterile bomiljøer. Nyere undersøkelser tyder på at selv liten fysisk aktivitet gir positive helseeffekter. Fysisk aktivitet i naturmiljø gir ytterligere fordeler, med variasjon i underlag og fleksibel belastning, variasjon i opplevelser, effekter av dagslys og frisk luft.

Kommunene har et hovedansvar i arbeidet med å sikre befolkningens muligheter for friluftsliv. Kommuneskogen kan her spille en viktig rolle og bør sees i nær sammenheng med ansvaret for det forebyggende helsearbeidet.



En dukkert i en av Markas mange tjern gir både god helse og fine naturopplevelser

Endringer i ungdommens friluftsliv kan tyde på at vi er på vei fra et tradisjonelt friluftsliv med vekt på høsting og naturopplevelse, til et mer sportspreget friluftsliv hvor naturen i større grad benyttes som arena for personlig utfoldelse. Dette kan forsterke fremmedgjøringen i forhold til naturen og på sikt påvirke befolkningens natursyn og forvaltningen av naturressursene. Kommuneskogen som undervisningsarena kan her spille en viktig rolle. Videre kan kommuneskogen bli en ressurs som i stigende grad forventes å bli benyttet i undervisningssammenheng ut ifra utviklingen innen undervisningssektoren. Samarbeidet med Stabekk Videregående Skole, Naturbrukslinje og Mølla Kompetansesenter om bruk av kommuneskogen som arena for undervisning og arbeidstrening er gode eksempler på dette.

Kommunens tjenestetilbud knyttet til fritidstilbud til funksjonshemmede bruker i dag Solknatten som rekreasjonssted, jfr. omtale under kapt. 3.5.2. Kommunen bør vurdere om andre hytter og eiendommer i kommuneskogen kan benyttes sammen med ulike tjenestetilbud knyttet til helse, omsorg og undervisning.

Mål

- **Øke bruken av kommuneskogen som en ressurs i kommunens tjenestetilbud knyttet til helse og undervisning**

Strategier

- Legge til rette for at kommuneskogen kan brukes i større grad som en del av det helseforebyggende arbeid
- Utrede mulighetene til å benytte kommuneskogens ressurser i kommunens tjenestetilbud knyttet til helse og undervisning

3. Tiltak

3.1 Innføring av ny forvaltningsmodell for Bærum kommunes skoger

Forvaltningsmodellen i flerbruksplanen fra 1988 innebærer at skogbrukets økonomi skal underordnes andre brukerinteresser i kommuneskogen.

Dagens forvaltning av kommuneskogen krever i større grad en synliggjøring av kommuneskogens betydning for friluftsliv, idrett, naturopplevelse, biologisk mangfold, arena for undervisning og helsearbeid, samtid med at skogens verdi som fornybar ressurs fremheves.

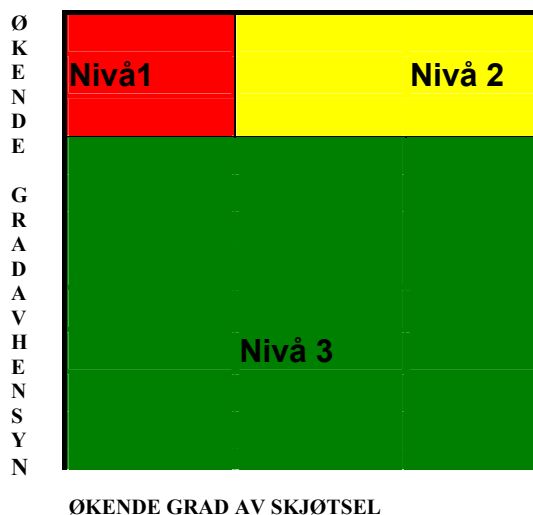
Utfordringene i framtiden vil bli å synliggjøre kommuneskogens mange ressurser og finne den riktige avveiningen mellom bruk og vern av skogarealene. For å imøtekomme dette foreslås det som tiltak

å innføre en differensiert forvaltning av kommuneskogen.

I dette kapitlet omtales en ny forvaltningsmodell som er delt inn i tre ulike forvaltningsnivåer. For hvert forvaltningsnivå er det utarbeidet egne retningslinjer.

3.1.1 Forvaltningsnivåer

Forvaltningsmodell for Bærum kommunes skoger.



Vi har valgt å dele forvaltningen av Bærum kommunes skoger i tre ulike forvaltningsnivåer.

Forvaltningsmodellen bygger på grad av hensyn (behov) og skjøtsel (behov) som skal tas i de enkelte områder.

På alle forvaltningsnivåene vil det bli tatt hensyn til naturmiljø, friluftsliv, kulturminner, idrett og andre interesser i marka. På nivå 1 og 2 vil andre interesser veie tyngre enn skog og økonomi.

Nivå 1 (merket rødt)

er områder hvor det skal tas maksimale hensyn og hvor skjøtselen vil variere fra urørt til ubetydelig inngrep. Områdene vil være reservater og biologisk viktige områder. All hogst og skogskjøtsel er underordnet formålet med området. Tiltak skal kun utføres hvis det bidrar til å høyne områdenes biologiske kvaliteter.

Nivå 2 (merket gult)

er områder hvor det ved hogst og skogskjøtsel skal tas spesielle hensyn til vilt, friluftsliv, idrett, forskning, undervisning, beite og lignende. Spesielt vil dette gjelde arealene rundt utfartsparkeringsplassene hvor friluftslivet og idrettsinteressene er særlig store. Skjøtselen vil variere fra urørt til moderat skogskjøtsel. All hogst og skogskjøtsel vil være underordnet formålet med området.

Alle områdene innenfor Kolsås-Dælivann landskapsvernområde er underlagt forvaltningsnivå 2. Områdene har i tillegg til biologiske kvaliteter, sterke landskapsestetiske føringer gjennom vedtatte vernebestemmelser. Dessuten er områdene mye brukt som friluftsområde.

Fire områder i Gupu og Horni skog får forvaltningsnivå 2. Områdene rundt Jordbru og Franskleiv/Gupu klassifiseres som nivå 2 på grunn av sterke interesser knyttet til idrett og friluftsliv. Området ved Stovivollen og Grønland har også sterke friluftsinnteresser og i tillegg flere kulturminner.

Hornistykket ved Stovivann er et mye brukt turområde i et rikt kulturlandskap og gis derfor forvaltningsnivå 2.

Nivå 3 (merket grønt)

er områder som er avsatt til skogproduksjon. Ved hogst og skjøtsel skal det tas lovpålagte hensyn etter gjeldende skogbrukslov m/forskrifter.

Videre skal det tas hensyn til beiteinteresser, vilt, natur, friluftsliv, idrett, forskning og undervisning gjennom en utvidet "Levende skog"- miljøstandard. Arealene er vist som ulike hogstklasser på forvaltningskartet.

3.1.2 Retningslinjer for drift og skjøtsel i områder med forvaltningsnivå 1

Foryngelseshogst

- Det skal ikke foretas hogst på arealer vernet som reservat etter Naturvernloven.
- Det skal ikke foretas hogst i områder registrert som biologisk viktige områder (BVO) og hvor hogst vil medføre forringelse av naturkvalitetene.
- Det kan utføres hogst i registrerte biologisk viktige områder som ledd i en planlagt/nødvendig skjøtsel av området for å høyne områdets biologiske kvaliteter. Det skal ikke utføres hogst i tiden 1. april til 1. juli.

Tynning

- Det skal ikke foretas tynning på arealer vernet som reservat etter Naturvernloven.
- Det skal ikke foretas tynning i områder registrert som biologisk viktige områder (BVO) og hvor tynningen vil medføre forringelse av naturkvalitetene.
- Det kan utføres tynning i registrerte biologisk viktige områder som ledd i en planlagt/nødvendig skjøtsel av området for å høyne områdets biologiske kvaliteter. Det skal ikke

utføres tynning i tiden 1. april til 1. juli.

Ungskogpleie

- Det skal ikke utføres ungskogpleie på arealer vernet som reservat etter Naturvernloven.
- Det skal normalt ikke utføres ungskogpleie i områder registrert som biologisk viktige områder (BVO). Ungskogpleie kan likevel utføres som ledd i planlagt/nødvendig skjøtsel av området for å høyne dets biologiske kvaliteter. Det skal ikke utføres ungskogpleie i tiden 1. april til 1. juli.
- Kjemiske sprøytemidler i ungskogpleien skal ikke benyttes.

Planting

- Det skal ikke plantes på arealer vernet som reservat etter Naturvernloven.
- Det skal ikke plantes i områder registrert som biologisk viktige områder (BVO). Planting kan likevel utføres som ledd i planlagt/nødvendig skjøtsel av området for å høyne dets biologiske kvaliteter. Det er kun tillatt å benytte stedeagne treslag.

Veier

- Det skal ikke bygges nye veier på arealer vernet som reservat etter Naturvernloven.
- Det skal ikke bygges nye veier i områder registrert som biologisk viktige områder (BVO).
- Eksisterende veier kan vedlikeholdes og benyttes til utkjøring av virke, skiløyper o.l.

Andre tiltak

- Det skal ikke grøftes eller foretas grøfterensk i områder vernet som reservat eller registrert biologisk viktig område.
- Det skal ikke utføres markberedning i reservater eller registrerte biologisk viktige områder.

3.1.3 Retningslinjer for drift og skjøtsel i områder med forvaltningsnivå 2

Foryngelseshogst

Valg av hogstform og gjennomføring av hogsten skal tilpasses forholdene på stedet, slik at området miljøkvaliteter bevares og forholdene legges til rette for en tilfredsstillende foryngelse med treslag tilpasset voksestedet.

Tidspunkt

- Av hensyn til idrett og friluftsliv skal hogst i kommuneskogen fortrinnsvis skje på bar mark. I områder med dårlig bæreevne og hvor faren for terrengskader er stor ved drift i sommerhalvåret, skal derimot utdrift av tømmer fortrinnsvis skje på frossen eller snødekt mark.
- Av hensyn til viltets yngletider skal det i tidsrommet 1. april – 1. juli, ikke foretas hogst.

Hogstform

- Der forholdene ligger til rette skal det benyttes lukkede hogster i foryngelse av gran. Dette betinger god stabilitet hos gjenstående trær og at hogstformen

gir tilfredsstillende foryngelse slik forholdene er på voksestedet.

- Småflatehogst kan også brukes når dette gir tilfredsstillende foryngelse.
- Når forholdene ikke er til stede for naturlig foryngelse, benyttes flatehogst og planting
- Der forholdene ligger til rette for det, skal furuskog forynges ved hjelp av frøtrestillingshogst eller andre hogstformer som legger forholdene til rette for naturlig foryngelse.
- Lukkede hogster skal brukes der det er egnet for å oppnå foryngelse med edellauvskog
- Der forholdene ligger til rette for det skal lukkede hogster benyttes i en buffersone på minimum 25 meter rundt reservater og registrerte biologisk viktige områder. Maksimalt virkesuttak skal ikke være høyere enn 50 % av stående kubikkmasse.
- Flatehogst med etterfølgende planting skal benyttes i områder med feil treslag eller proveniens.

Størrelse og plassering

- Hogsten skal i størst mulig grad tilpasses landskapets former og linjer. Hogstflater bør ha sin utforming langs kotene.
- Ved flatehogst og frøtrestillingshogst skal samlet flatestørrelse ikke overstige 10 dekar. Ved hogst i landskapsvernområde benyttes flatestørrelse i henhold til vernebestemmelser.

Flateutforming

- Det skal settes igjen en urørt vegetasjonssone langs myr, vann og vassdrag og mot rasmark på minimum 10 meter. Vegetasjonssonen skal ha et høyt innhold av stedegne lauvtrær og være flersjiktet.
- Der forholdene ligger til rette for det skal det settes igjen en urørt vegetasjonssone langs mindre bekker på minimum 5 meter. Vegetasjonssonen skal ha et høyt innhold av stedegne lauvtrær og være flersjiktet.
- Det skal settes igjen en urørt vegetasjonssone (skogbryn) mot dyrket mark på minimum 10 meter. Vegetasjonssonen skal være flersjiktet, ha høyt innhold av lauvtrær og bestå av stedegne treslag.
- Det skal settes igjen en urørt vegetasjonssone mot vei, merkede stier og løyper på minimum 5 meter. Vegetasjonssonen skal være flersjiktet, ha høyt innhold av lauvtrær og bestå av stedegne treslag.
- Skog på holmer i kulturlandskapet og myr, rabber og andre impedimentområder skal spares.
- Busksjikt, forhåndsgjenvækst og ungskoggrupper skal spares. Spesielt viktig er yngre sjiktet skog med stort innhold av lauvtrær.
- All myr, samt mindre områder med fuktskog (1 – 2 daa), -skog, underskog og or i belte langs bekkesig (jerpebiotoper) og sumpskog og sumpige områder, skal spares.
- Ved hogst skal det i gjennomsnitt settes igjen minimum 2 stormsterke trær pr. dekar som livsløpstrær, helst i grupper. Livsløpstrærne skal velges blant de eldste trærne i bestandet. Utvalget skal gjøres både blant det dominerende

treslaget og sjeldne/uvanlige treslag. Spesielle skogstrær med stor visuell verdi, trær med reirfunksjon, gamle grove ospetrær og gamle styvede edellauvtrær, skal prioriteres ved utvelgelse av livsløpstrær.

Livsløpstrær som dør, skal forbli i skogen.

Grove læger som er eldre enn 5 år skal ikke tas ut av skogen.

- Tørrtrær og høystubber som er mer enn ett år gamle skal spares.
- Hulltrær, reirtrær for rovfugl og viktige beitetrær for storfugl samt spesielle lauvtrær (stor rogn, selje og lignende) skal spares. Rundt benyttede reirplasser for rovfugl skal det settes igjen/oppretthold skogbildet en buffersone på minimum 100 meter.
- I områder med spillplasser for storfugl skal hogsten utføres slik at artenes levevilkår opprettholdes.
- Store lauvtrær (inntil 5 trær pr. daa) skal settes igjen på hogstflaten. Døende og døde igjensatte trær skal ikke fjernes fra hogstflaten. Rogn selje og osp på typiske elgbeiteområder skal spares.
- Hogstavfall skal ryddes bort fra bekker, elver, vann og mye brukte stier og løyper, etter avsluttet hogst.
- Ved skogbrann i eldre skog skal brannflater inntil 50 dekar settes av urørt i 20 år. Arealer med trær av store dimensjoner og et vidt spekter av treslag og vegetasjonstyper skal prioriteres.
- Verneområder, biologisk viktige områder og kulturminner skal merkes i felt før hogsten starter slik av skader kan unngås.

Flaterydding

- Flaterydding skal normalt ikke skje i kommuneskogen. Sterkt skadede trær og busker som gir hogstflaten et rasert preg, kan fjernes.

Markberedning/grøfting/gjødsling

- Det skal ikke utføres markberedning, høsting eller gjødsling i områder med forvaltningsnivå 2

Sprøyting

- Det tillates ikke bruk av kjemiske sprøytemidler på hogstfelt før planting.

Planting

- På alle arealer hvor flatehogst er benyttet skal det innen 2 år være plantet. Det skal kun brukes norske planter som er tilpasset klima på stedet. Bruk av fremmede treslag skal ikke forekomme. Dokumentasjon på plantenes opprinnelse, skal oppbevares.
- Gjensatte vegetasjonssoner langs myr, vann, vassdrag og bekker, samt inntil dyrket mark (skogbryn) og rasområder, skal ikke tilplantes.
- Inntil kulturminner (inkludert setervoller, hustuffer, stier og gamle veier) skal det ikke plantes nærmere enn 5 meter.
- Gjensatte brente arealer skal ikke tilplantes.
- Områder som er satt igjen urørt ved hogsten som for eksempel sumpskog og andre fuktige områder, skal ikke tilplantes.

Ungskogpleie

Etter sluttavvirkning er det viktig å etablere ny tilfredsstillende ungsog raskest mulig. Dette for å sikre at den nye skogen får gode utviklingsmuligheter samtidig som det skal skapes en variert rekreasjonsskog. Dette vil også bety gode beitemuligheter for vilt og husdyr.

- Ved ungsogpleien (etter regulering) skal det tilstrebes en innblanding av naturlig forekommende lauvtrær på minimum 15 % av treantallet.
- Gjensatte vegetasjonssoner langs myr, vann, vassdrag og bekker, samt inntil dyrket mark (skogbryn) og rasområder, skal ikke reguleres.
- Ved ungsogpleien bør vegetasjon inntil kulturminner (inkludert setervoller, hustufter, stier og gamle veier) ryddes helt vekk.
- Gjensatte brente arealer skal ikke reguleres.
- Områder som er satt igjen urørt ved hogsten som for eksempel sumpskog og andre fuktige områder, skal ikke reguleres.
- I beiteområder for hjortevilt og husdyr skal ungsogpleien utføres ved fristilling av fremtidstrærne. I områder med mindre friluftslivsinteresser kan planlagte fellede trær halvkappes for å bedre beitetilgangen.
- Det skal ikke utføres ungsogpleie i tidsrommet 1. april – 1. juli.
- Det kan ikke benyttes kjemiske sprøytemidler i ungsogpleien.

Tynning

Produksjonsskogen skal pleies ved frie tynninger tilpasset forholdene på stedet.

Det skal tas sikte på å bygge opp en variert framtidsskog.

- Ved tynningen skal det tilstrebes en innblanding av naturlig forekommende lauvtrær på minimum 15 % av stående volum. Lauvtrærne skal settes igjen enkeltvis og i små holt.
- Gjensatte vegetasjonssoner langs myr, vann, vassdrag og bekker, samt inntil dyrket mark (skogbryn) og rasområder, skal ikke tynnes.
- Områder som er satt igjen urørt ved hogsten som for eksempel sumpskog og andre fuktige områder, skal ikke tynnes.
- Livsløpstrær, tørrtrær og annen død ved, høystubber, hulltrær, reirtrær og store lauvtrær som er satt igjen ved hogsten, skal ikke fjernes ved tynningen.
- Undervegetasjon av busker og lauvtrær skal spares.
- Det skal ikke utføres tynning i tidsrommet 1. april – 1. juli.

Terrengtransport

Ved terrengtransport av tømmer skal en legge vekt på å unngå terrengskader som er skjemmende og som kan forårsake vannavrenning og erosjon.

- Av hensyn til idrett og friluftsliv skal hogst i kommuneskogen fortrinnsvis skje på bar mark. I områder med dårlig bæreevne og hvor faren for terrengskader er stor ved drift i sommerhalvåret, skal derimot utdrift av tømmer fortrinnsvis skje på frossen eller snødekt mark.

- Ved utkjøring av tømmer på barmark skal områder med stedvis dårlig bæreevne, armeres/bares ned.
- Stier og løyper samt hesteveier av kulturhistorisk interesse skal ikke benyttes som kjøretrasé. Unntak er hvor merkede stier og løyper følger gamle kjøretraséer for tømmer. Også her skal det tilstrebnes å unngå kjøring i stier og løyper.
- Det skal ikke kjøres nærmere enn 5 meter fra registrerte kulturminner. I bestand med flere kulturminner bør utkjøringsveiene armeres/bares ned for å hindre terrengskader.
- Ved utkjøring (og andre tiltak i skogen) skal det legges vekt på å unngå skader på døde stammer i midlere og seine nedbrytingsstadier.
- Det skal ikke kjøres i områder som er satt igjen urørt ved hogsten (ulike kantsoner, fuktig mark osv.). Kantsoner kan imidlertid krysses. Ved kjøring gjennom slike kantsoner bør veg/kjøretrasé legges 45 grader i forhold til sonens utstrekning.
- Hjulspor som forårsaker vannavrenning/erosjon eller hjulspor dypere enn 15 cm over en strekning på mer enn 10 meter skal utbedres så fort forholdene tillater det etter endt drift.

Avfallshåndtering

I forbindelse med arbeid i skogen skal entreprenør sørge for at minst mulig avfall og utslipp oppstår, og at avfall i den grad det oppstår blir håndtert på en forsvarlig måte.

- Alt søppel som oljekanner, bensinkanner, fettpatroner, dekk, kasserte deler og ståltau, plast og lignende samt utrangerte hvilebrakker

skal være fjernet når arbeid er slutført. Rasteplass som er benyttet i forbindelse med hogsten, skal være ryddet og fri for søppel når driften er ferdig.

- Alt spesialavfall som olje, batterier m.m. skal samles opp og leveres til offentlig godkjente mottak der dette finnes.
- Det skal i størst mulig grad benyttes produkter som har returordninger for tomemballasjen. Emballasjen bør bestå av resirkulerbare materialer.
- Prosessmaskiner med store oljemengder under høyt trykk, skal ha utstyr som begrenser oljeutslippet til et minimum ved et eventuelt slangebrudd eller lignende.
- Oljelekkasjer på maskiner som brukes ved skogsdrift skal tettes snarest. Det skal være godt renhold på maskinene slik at lekkasjer raskt kan oppdages.
- Hogstmaskiner bør i størst mulig grad bruke miljøvennlig kjedeolje og generelt redusere forbruket så mye som mulig.
- Alle oljelagre og drivstofftanker skal sikres mot lekkasje og mulig sabotasje.
- Drivstoff skal ikke lagres i nærheten av drikkevannskilder (min. 50 m avstand) for å unngå forurensning.

Utfører

Kommuneskogen er medlem av Viken Skogeierforening. Skogeierforeningen er sertifisert (Det norske Veritas) og utfører blant annet hogst, tynning og kulturarbeider for medlemmene. For å sikre at arbeidene i skogen blir utført på en tilfredsstillende måte er det viktig å dra veksler på lokal kompetanse.

- Arbeider som skal utføres i kommuneskogen skal gjøres av lokale

entreprenører/skogsarbeidere
fortrinnsvis gjennom
skogeierforeningen (miljøsertifisert).

- Den/de som utfører arbeid i skogen skal ha dokumentert god kunnskap om bærekraftig skogbehandling. Det kreves at entreprenør/skogsarbeider har fagbrev.
- Entreprenør/skogsarbeider skal ha nødvendig kunnskap om arbeidsteknikk og førstehjelp, samt det regelverk som gjelder for helse, miljø og sikkerhet ved skogsdrift.

Veier

- Det skal ikke anlegges nye skogsbilveier eller traktorveier i kommuneskogen.
- Vedlikehold av skogs- og traktorveinettet skal skje på en måte som er gunstig for friluftslivet ("grønne" funksjonelle grøfter).

3.1.4 Retningslinjer for drift og skjøtsel i områder med forvaltningsnivå 3

I områder med forvaltningsnivå 3 gjelder retningslinjene i nivå 2 med endringer som følger i punktene under.

Foryngelseshogst

Størrelse og plassering

- Ved flatehogst og frøtrestillingshogst skal samlet flatestørrelse ikke overstige 20 dekar. Ved hogst i landskapsvernområde benyttes flatestørrelse i henhold til vernebestemmelser.

Markberedning/grøfting/gjødsling

- Det kan utføres markberedning på arealtyper der tiltaket har positiv effekt på foryngelse og etablering av ny skog. Det skal kun benyttes en lett overflatebehandling (flekkmarkberedning) og det skal tas utstrakt hensyn til friluftsliv og kulturminner.
- Det skal ikke markberedes på arealer igjensatt ved hogsten.

Terrengtransport

- Hjulspor som forårsaker vannavrenning/erosjon eller hjulspor dypere enn 20 cm over en strekning på mer enn 20 meter skal utbedres så fort forholdene tillater det etter endt drift.

4. Tiltaksprogram

4.1. Innspill til tiltaksprogram for kommuneskogen

Arbeidet med ny Flerbruksplan for kommuneskogen startet i begynnelsen av 2003. Utgangspunktet for den nye planen var kommunens flerbruksplan fra 1988 - 1998.

Natur- og Idrettsforvaltningen ønsket på et tidlig tidspunkt innspill fra organisasjoner med tilknytning til marka og internt fra kommunen om hvilke muligheter for samarbeid og bruk som knytter seg til kommunens egne skogarealer.

Det ble avholdt møter med organisasjonene og internt i kommunen henholdsvis 25. og 27. mars 2003. På begge møtene ble det informert om status og utfordringer for kommuneskogen. I tillegg ble både "Bæringen" og Internett

benyttet for innspill fra befolkningen. Interessen fra organisasjoner og publikum var god og resulterte i rundt tretti innspill til ønskede tiltak.

Innkomne forslag:

- Etablere gapahuk og borevann i tilknytning til hytte på Mikkelsbonn.
- Skogen bevares urørt.
- Etablere stakeløype på Rudsmyr for funksjonshemmede.
- Satse på det enkle friluftslivet, sikre biologisk mangfold (BVO), ta hensyn til vilt og trekkveier. Opprettelse av et flerbruksutvalg (rådgivende for forvaltningen av skogen).
- Gupudelen av kom.skogen inn i Grunneierlaget, småviltjakt.
- Etablere anlegg for feltskyting, skogsløp m/ skyting og skifeltskyting.
- Beholde beitedyr i marka.
- Legge til rette for det enkle friluftsliv med moderat tilrettelegging.
- Praktisere "tung utgave av Levende skog" i skogbehandlingen. Makeskifte med skogeiere som er hardt berørt av BVO for sikring av slike områder i resten av kommunen.
- Beholde skogen i kommunalt eie for å sikre og regulere brukerinteresser.
- Naturskole på N. Gupu. Tilrettelegging for opplevelser i marka med Gupu-området som sentrum.
- Etablere et helårs treningsområde for hunder/ "Hundepark" i marka.
- Etablere skileikanlegg mellom Kattås og Jordbru, ny lysløype Kattås - Haugsvollen og til Vestmarksetra.
- Lommedalsbanen flyttes fra Lommedalen til Vestmarka (fra P -plass og til endestasjon ved Rudsmyrhytta)
- Fellestransport "dypere" inn i marka for eldre og funksjonshemmede.
- Legge til rette for/tillate utplassering av bikuber - honningproduksjon.
- Skape et mer åpent landskap gjennom hogst.
- Etablere egne løyper for hest - ridestier
- Tilrettelegge for treningsløype med "naturlige" apparater.
- Utvikle og etablere et mangfold av arbeidstreningsarenaer i kommuneskogen.
- La skogen stå helt i fred.
- Etablere områder som kan brukes til vitenskapelige undersøkelser og opplæring.
- Legge ut en klopp over Fløytbekken. Dette gjelder ved stidelet ca. en km rett vest for Furuholmen.
- Etablere rasteplasser med ildsteder og muligheter for lavvo.
- Bruke deler av kommuneskogen til opplæring av unge førstegangsjegere.

4.2. Tiltaksprogram for kommuneskogen

Tabellen under viser ulike tiltak som Bærum kommune har et særskilt ansvar for å gjennomføre i perioden 2005 - 2015. Alle tiltakene er i samsvar med mål og strategier nedfelt i denne flerbruksplanen. Flere av tiltakene er innkomne forslag fra organisasjonene.

Tiltaksprogram for perioden 2005 - 2014

			X = midl. via handlingsplan
	Ansvarlig	Gjennomføres innen	Ressursbehov Nye midler
Informasjon og tilrettelegging			
1. Etablering av en natur/kultursti med utgangspunkt fra Franskleiv	Natur- og idrett	2010	X
2. Utarbeidelse av informasjonsmateriell med fokus på kommuneskogens verdier	Natur- og idrett	2005	X
3. Etablere tilgang til jakt på småvilt i deler av kommuneskogen med vekt på yngre jegere	Natur- og Idrett	2005	
4. Etablere gapahuk ved Mikkelsbonn	Natur- og Idrett/Lions	2006	X
5. Etablere en inngjerdet hundepark som kan benyttes hele året til trening og lufting av hunder.	Natur- og Idrett/ BJFF	2007	X
Kartlegging og utredningsoppgaver			
6. Utarbeidelse av retningslinjer for kjøring på skogsbilveier	Natur- og idrett	2006	
7. Utarbeidelse av en ny modell for gjennomføring av elgjakten i deler av kommuneskogen	Natur- og idrett	2005	
8. Kartlegge nærmere mulighetene til å bedre tilgjengeligheten til Vestmarka fra bebyggelsen	Arealplan/ Natur- og idrett	2008	
9. Gjennomgå og oppdatere alle avtaler vedrørende drift og vedlikehold av hytter og serveringssteder	Natur- og idrett	2006	
10. Utrede i større grad mulighetene til å benytte kommuneskogens ressurser i kommunens tjenestetilbud knyttet til helse og undervisning (N. Gupu som skolestue).	Pleie og omsorg/ Grunnskole- opplæringen/ Natur- og Idrett/	2004/5	X
Skjøtselstiltak			
11. Gjennomføring av hogst/skogspleie ved Stovivollen for å synliggjøre kulturminner og bevaring av kulturlandskapet	Natur- og idrett	2005/6	

Referanseliste

Aanderaa, R., Rolstad J. & Søggen S. M. 1996. Biologisk mangfold i skog. Norges Skogeierforbund & Landbruksforlaget. 112 s.

Asker og Bærum Saubeitelag, Søknad om tilskudd til organisert beitebruk, 2002

Blindheim T, Siste sjanse – rapport 2001-2, Kartlegging og verdisetting av naturtyper i Bærum kommune

Bærum kommune, Kommunedelplan for idrett og allsidig fysisk aktivitet (kommunestyret 27.11.02)

Bærum kommune, Idrett og Friluftsliv i Bærum, Melding og kommunedelplan, (kommunestyret 31.01.96)

Bærum kommune, Landbruksplan for Bærum, (kommunestyret 17.11.99)

Bærum kommune, Flerbruksplan

Bærum kommune, Fiskeforvaltningsplan (kommunestyret 03.03.2004)

FOR 1993-04-02 nr. 268; Forskrift om skogbehandling og skogsdrift for skogområdene i Oslo og nærliggende kommuner (Marka)....

Fylkesmannen i Oslo og Akershus, Strategiplan for skogbruket i Oslo og Akershus, 2000

Landbruksdepartementet, Verdiskaping og miljø – muligheter i skogsektoren, Kortversjon av ST MELD NR 17(1998-99)

Levende skog, Bransjeprojekt for skog og miljø, Standarder for et bærekraftig skogbruk i region – Østland Øst

Mohus A, Stedsnavn i Bærum, 1984

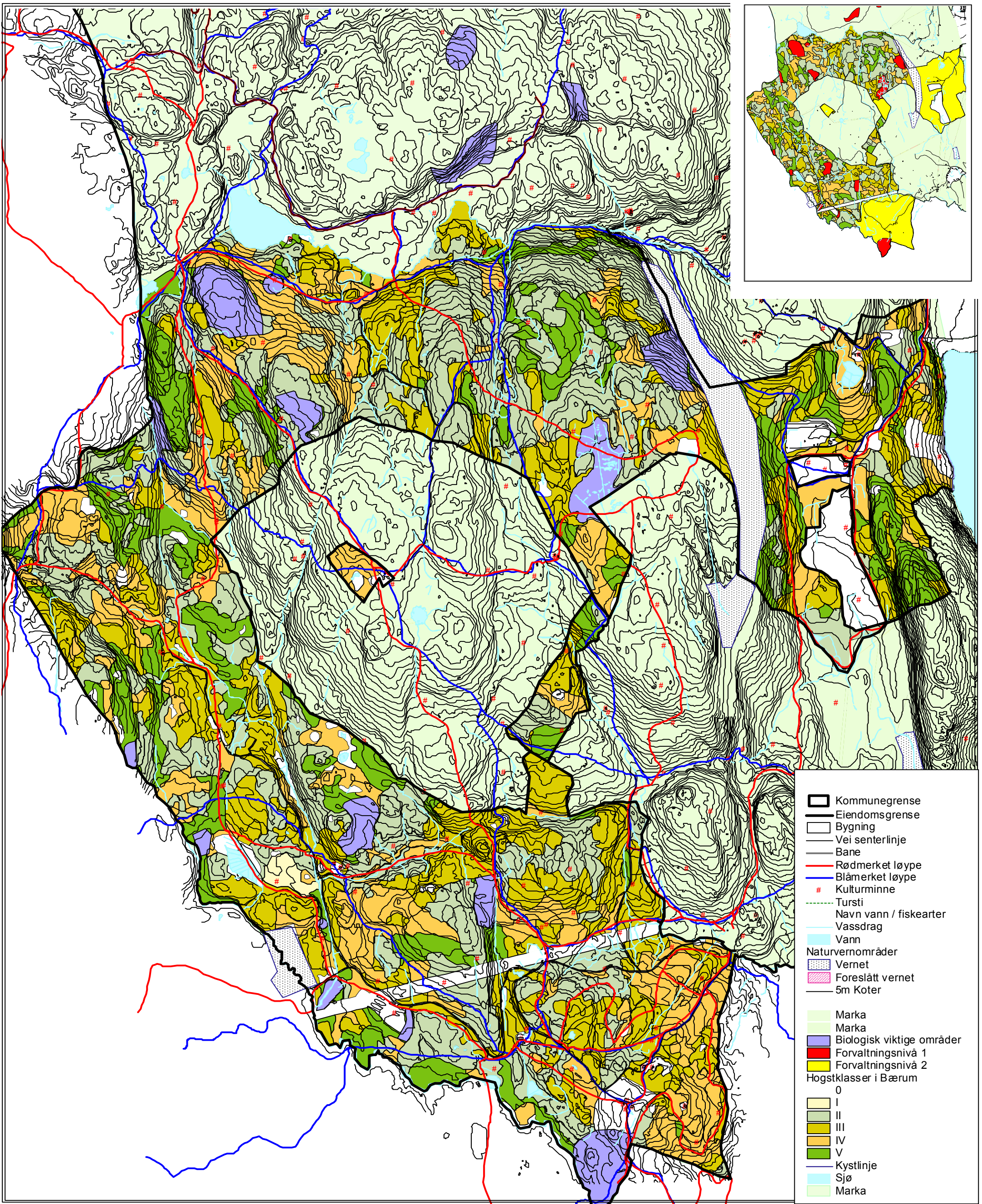
Oslo kommune, Friluftsetaten, Mål og retningslinjer for forvaltning av Oslo kommunes skoger. 1999.

Skogbrukets Takstselskap as, Skogbruksplan for Gupu, Horni og øvrige skoger. 1999.

St.meld. nr. 42, 2000-2001 Biologisk mangfold

St. meld nr. 39 (2000 – 2001) Friluftsliv. En vei til høyere livskvalitet.

Tema- og forvaltningskart for Bærum kommunes skoger

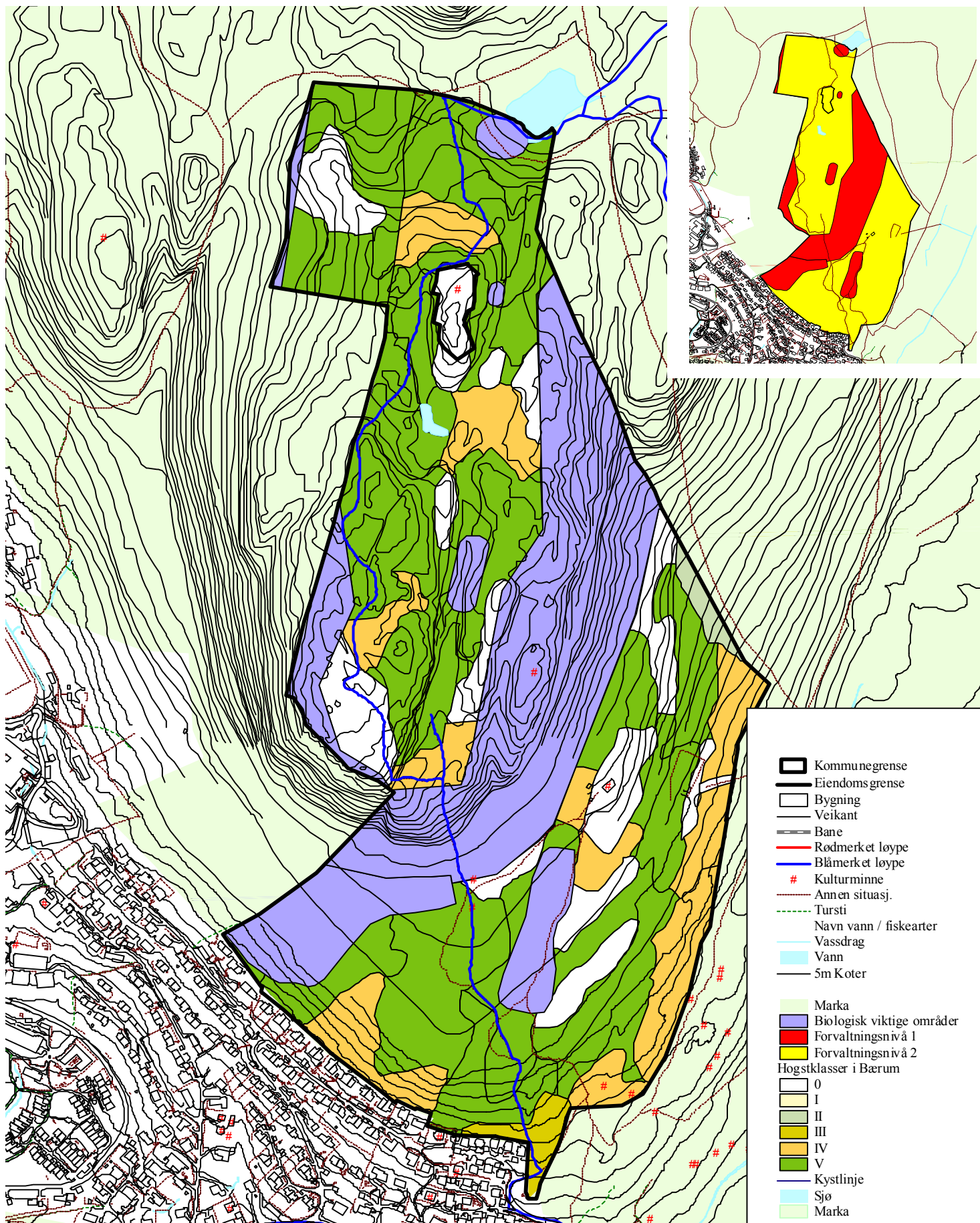


Skog - natur - kulturminne - friluftsliv - idrett
Gupu og Horni skog, Vestmarka

Målestokk : 1:17000 Dato plott : 27.4.2004



Tema- og forvaltningskart for Bærum kommunes skoger



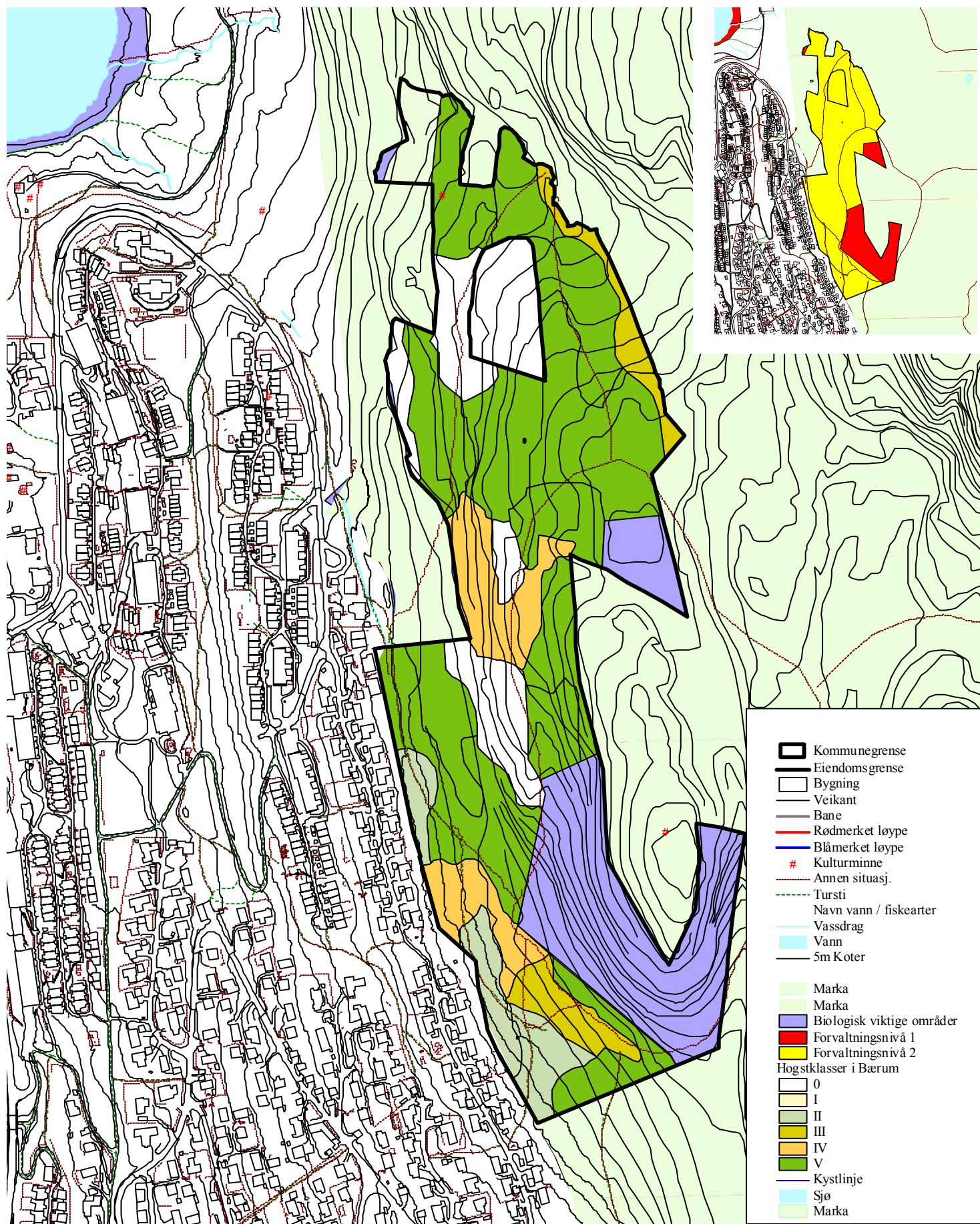
Skog - natur - kulturminne - friluftsliv - idrett
Kolsås

Målestokk : 1:6500

Dato plott : 27.4.2004



Tema- og forvaltningskart for Bærum kommunes skoger



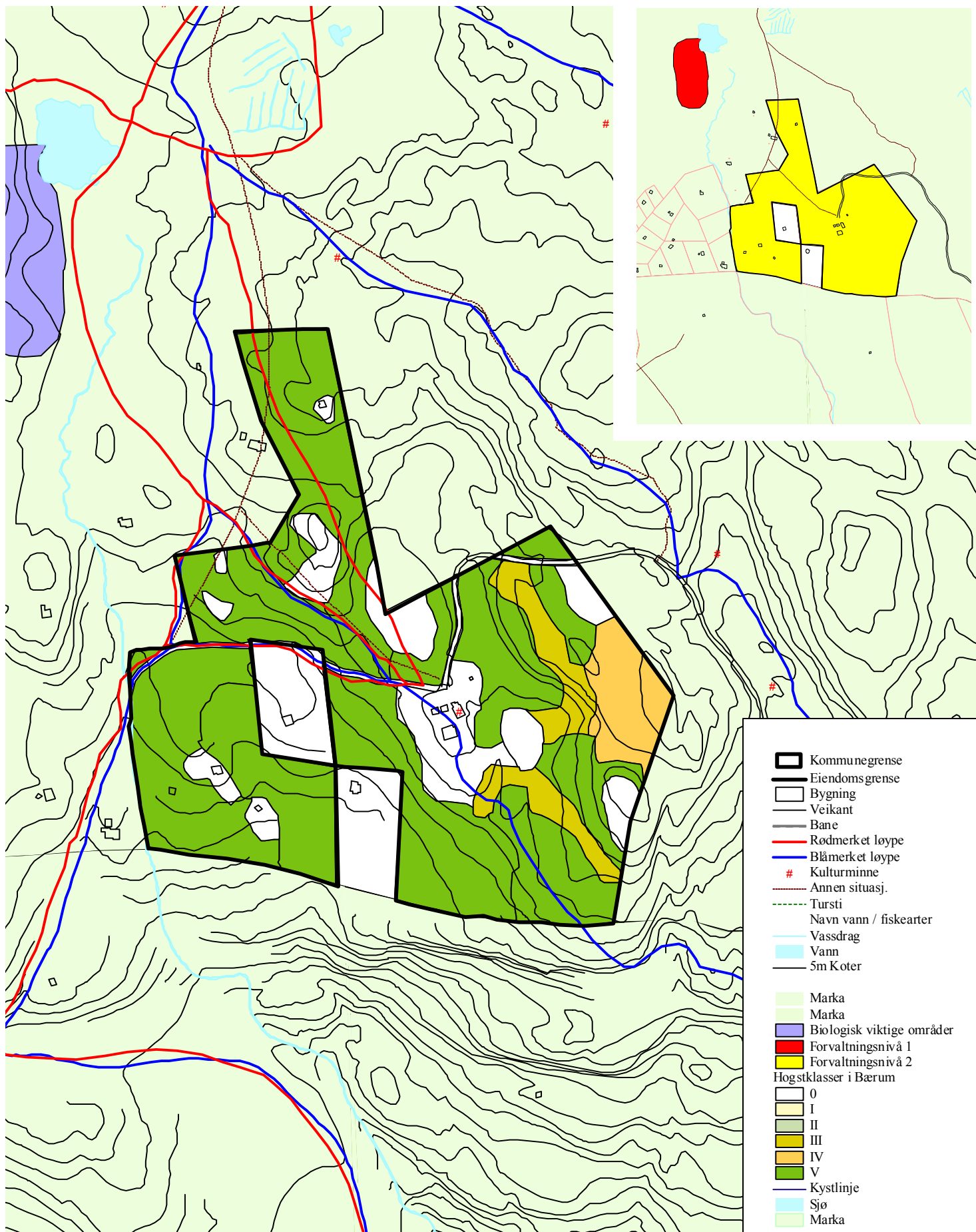
Skog - natur - kulturminne - friluftsliv - idrett
Kolsås

Målestokk : 1:5000

Dato plott : 27.4.2004



Tema- og forvaltningskart for Bærum kommunes skoger



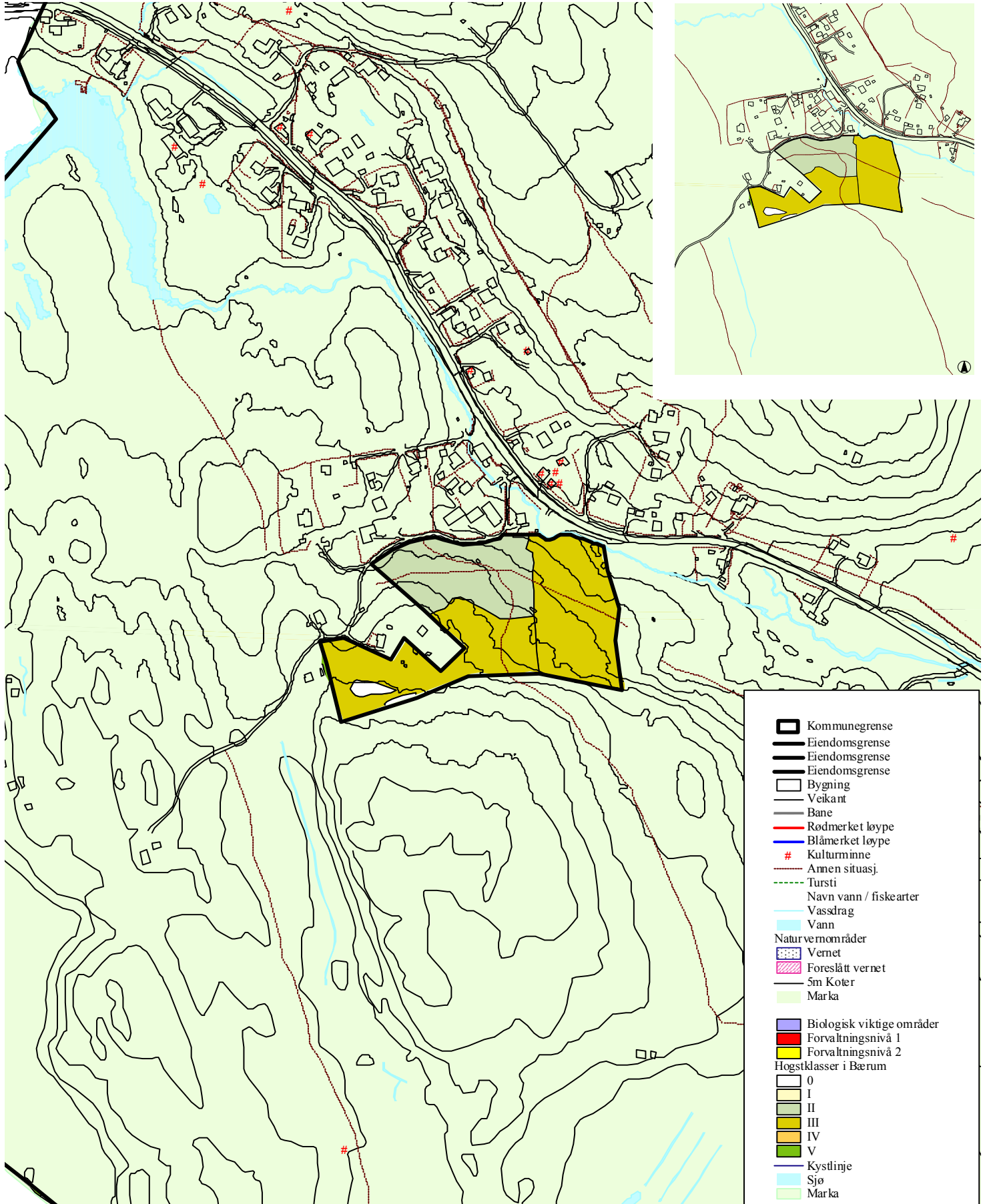
Skog - natur - kulturminne - friluftsliv - idrett
 Brunkollen

Målestokk : 1:5000

Dato plott : 27.4.2004



Tema- og forvaltningskart for Bærum kommunes skoger



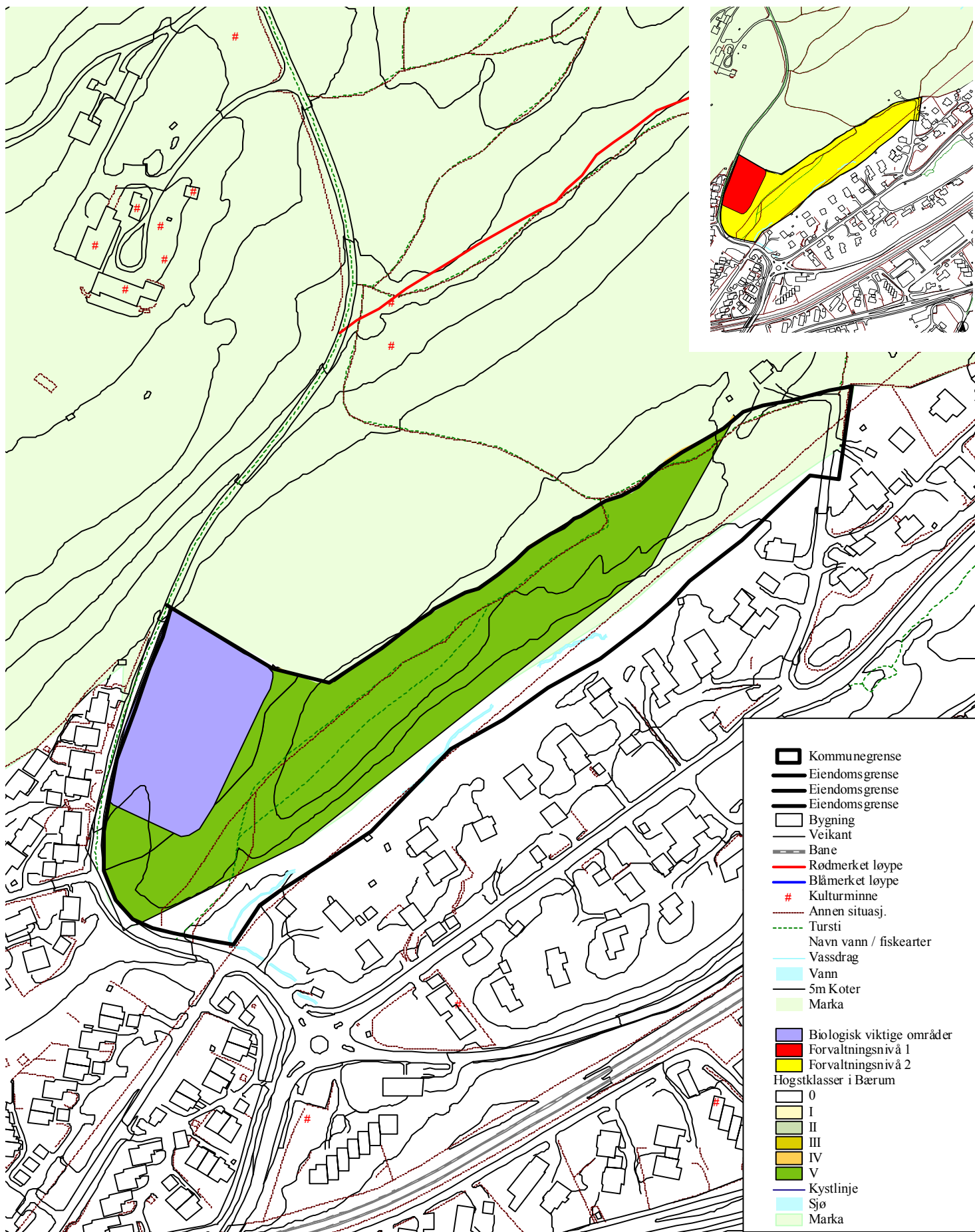
Skog - natur - kulturminne - friluftsliv - idrett Sakseveien

Målestokk : 1:4985

Dato plott : 26.4.2004



Tema- og forvaltningskart for Bærum kommunes skoger



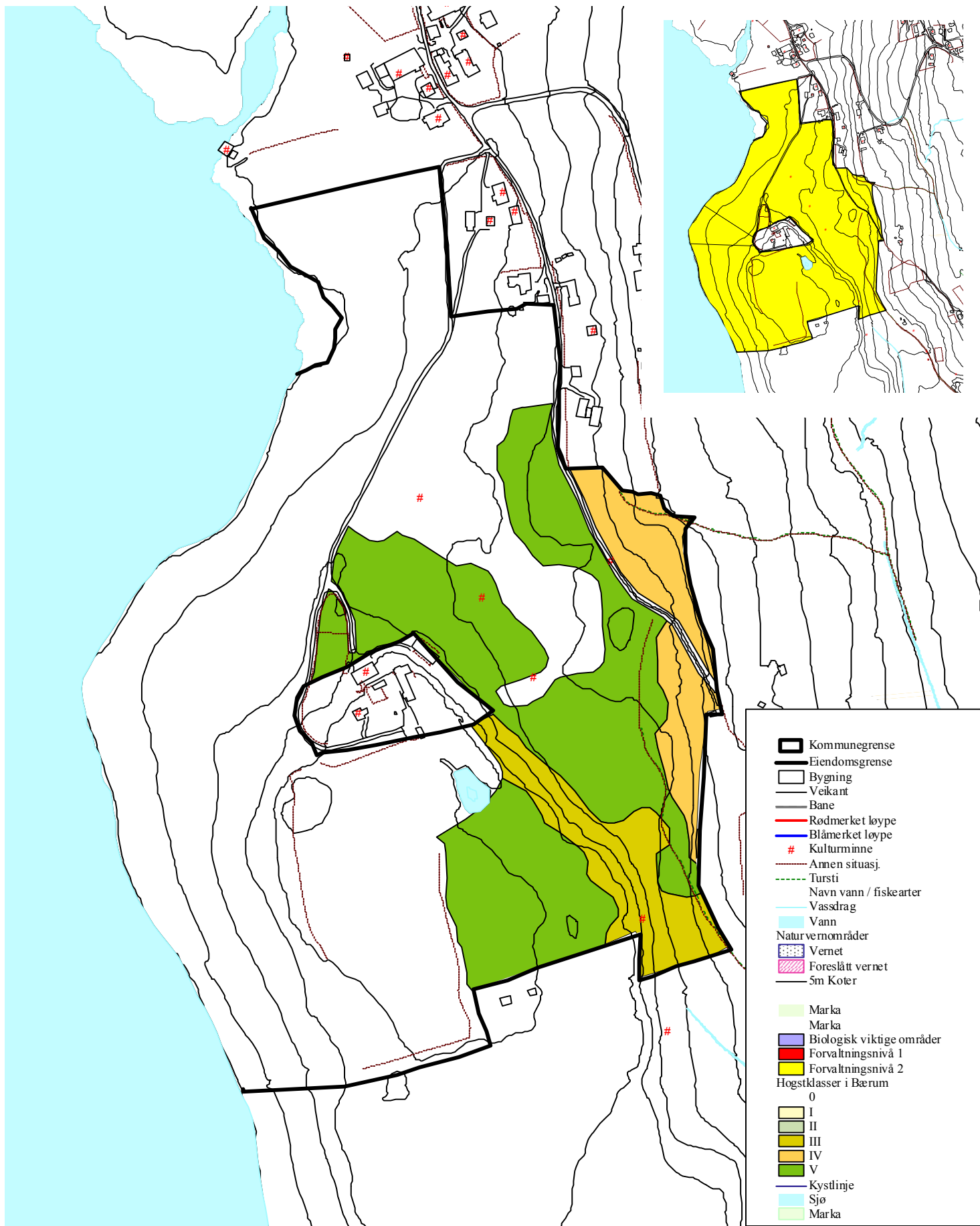
Skog - natur- kulturminne - friluftsliv - idrett
Gjettum

Målestokk : 1:2500

Dato plott : 27.4.2004



Tema- og forvaltningskart for Bærum kommunes skoger



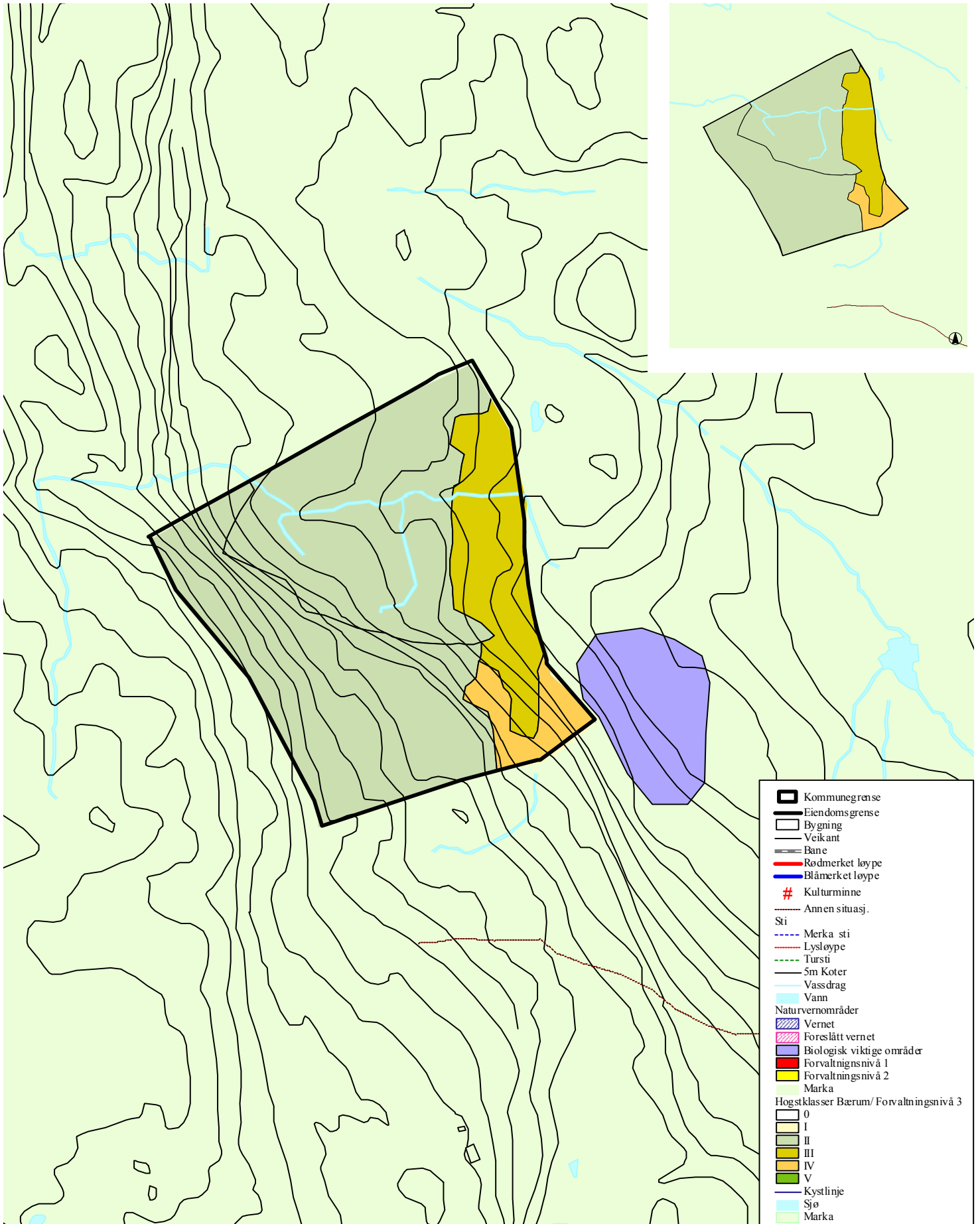
Skog - natur - kulturminne - friluftsliv - idrett
Horni

Målestokk : 1:4000

Dato plott : 27.4.2004



Tema- og forvaltningskart for Bærum kommunes skoger



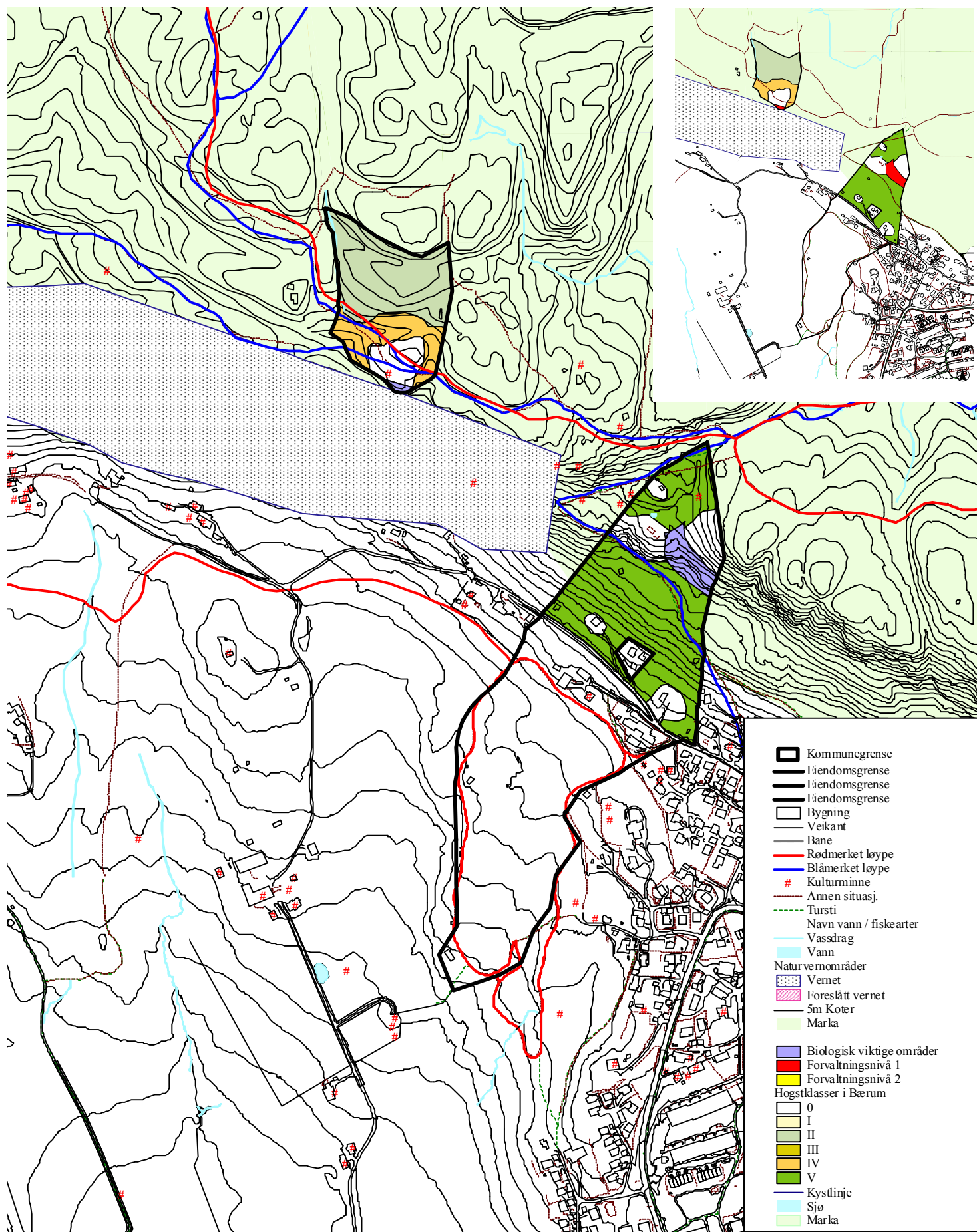
Skog - natur- kulturminne - friluftsliv - idrett Brekkeskistykket

Målestokk : 1:3000

Dato plott : 6.5.2004



Tema- og forvaltningskart for Bærum kommunes skoger



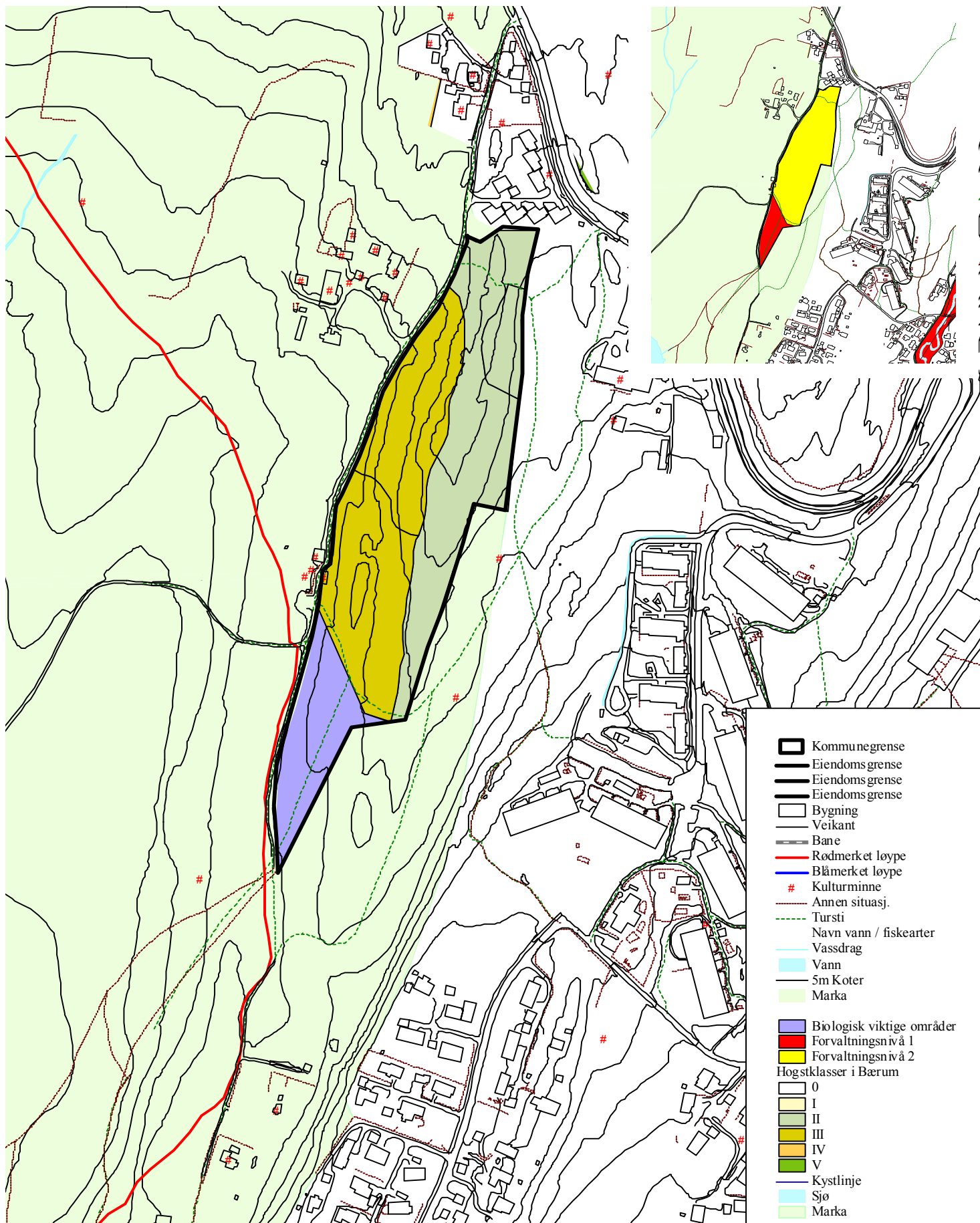
Skog - natur - kulturminne - friluftsliv - idrett
 Nordby og Solfjellstua

Målestokk : 1:6500

Dato plott : 26.4.2004



Tema- og forvaltningskart for Bærum kommunes skoger



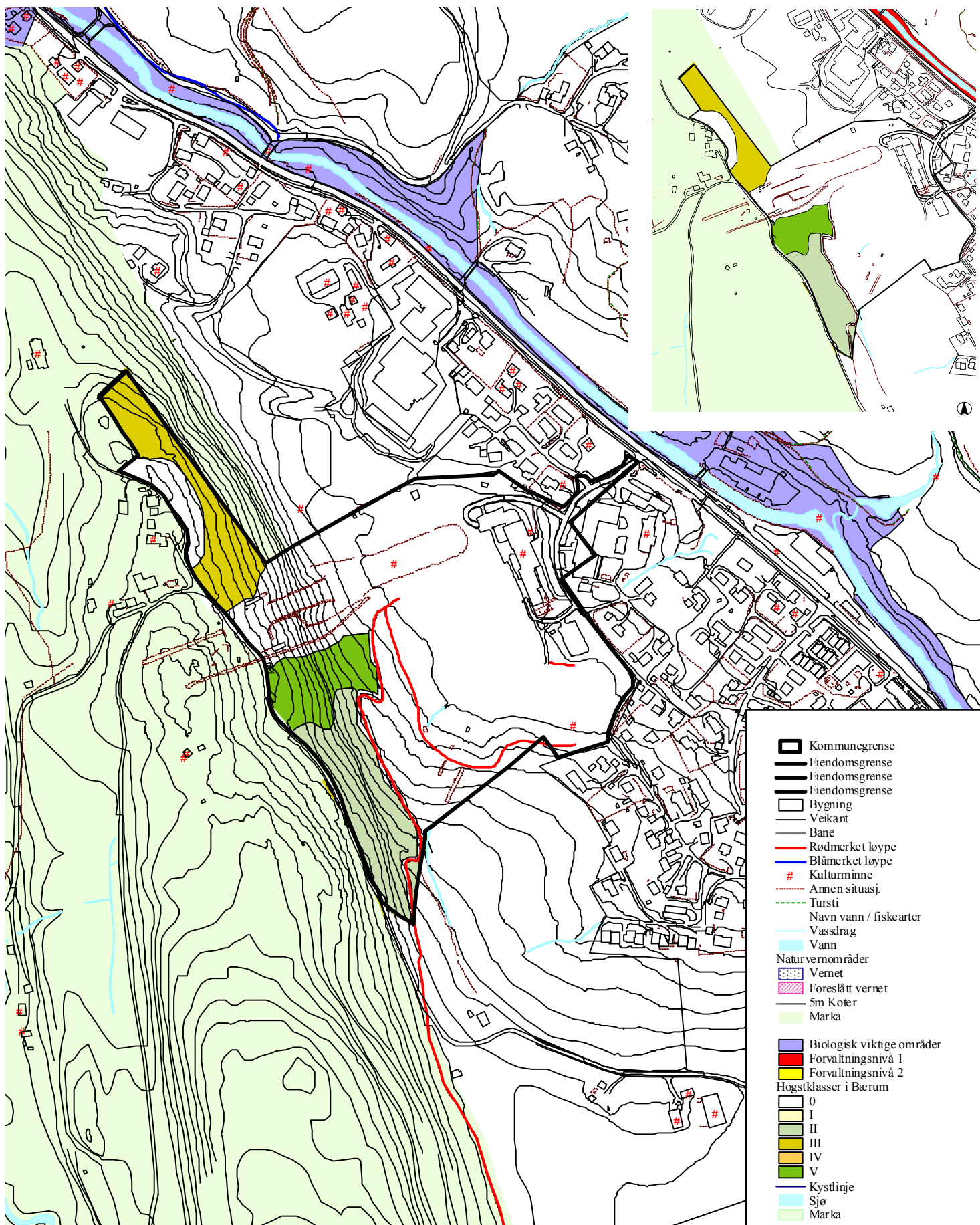
Skog - natur - kulturminne - friluftsliv - idrett
Skotta

Målestokk : 1:4000

Dato plott : 27.4.2004



Tema- og forvaltningskart for Bærum kommunes skoger



Skog - natur - kulturminne - friluftsliv - idrett
Skui

Målestokk : 1:5000

Dato plott : 26.4.2004

