



Foto: Pedro Ardila

VEILEDER FOR UNIVERSSELL UTFORMING I BÆRUM KOMMUNE

## INNHold

Innledning	side 3
1 Samferdsel	side 5
2 Uteområder	side 13
3 Grav- og urnelund	side 23
3 Kulturminner og kulturmiljøer	side 24
5 Publikumsbygg	side 26
6 Boliger	side 38

## VEDLEGG

A Protokoll fra kommunestyret 28.02.07	
Generelle retningslinjer for universell utforming	side 45
B Sentrale nettressurser	side 46
C Sjekkliste ved undersøkelse av planer, prosjekter og enkelte byggetiltak ift universell utforming	side 47

## REVISJON 2012

Kommunes veileder er revidert sommeren 2012 i henhold til ny teknisk forskrift, nye håndbøker fra Vegvesenet og nye standarder fra Standard Norge. Ny teknisk forskrift har detaljerte krav om universell utforming av bygg og uteområder. Bærum kommunes norm og anbefaling, samt illustrasjoner, er ikke endret. Det er gjort noen mindre disposisjonsendringer.

Dokumentet bør leses i sammenheng med følgende dokumenter for å sikre full forståelse for ulike løsninger:

Byggteknisk forskrift, TEK10, med veileder

Statens vegvesens håndbok 278 Universell utforming av vegger og gater

Statens vegvesens håndbok 017 Veg- og gateutforming

Norsk standard for universell utforming av opparbeidete uteområder, NS11005

Norsk standard for universell utforming av byggverk, del 1 og 2, NS 11001

Norsk standard for tilgjengelige reiselivsmål, NS 11010

Bærum kommune, september 2012

## FORORD

Bærum kommune har arbeidet med "tilgjengelighet for alle" i en rekke år. I 1999 ble det laget en "Tilgjengelighetsstandard for Bærum kommune". Senere ble begrepet "universell utforming" lansert og innsatsen nasjonalt og lokalt er intensivert. Kommunestyret forsterker fokuset på uu i følgende vedtak fattet 02.02.07 i sak 13/07: "det stilles krav til universell utforming i regulerings saker. For øvrig slutter kommunestyret seg til rådmannens forslag til generelle retningslinjer og virkemidler". Denne veilederen er en oppfølging av vedtaket. (Vedlegg 1) Det overordnede målet er å bidra til at det bygde miljø, inklusive opparbeidete uteoppholdsarealer og fri- og friluftsområder, blir bedre tilrettelagt for bruk og livsutfoldelse for flest mulig.

Målgruppe er prosjekterende, forslagsstillere, byggherrer og utbyggere. Den kan også være nyttig for saksbehandlere i offentlig forvaltning og politiske organer som håndterer plan- og byggesaker.

Universell utforming defineres på flere måter:

Definisjonen for uu som Miljøverndepartementet (MD) bruker som prinsipp/strategi/målsetting lyder slik: *"Universell utforming (uu) er utforming av produkter og omgivelser på en slik måte at de kan brukes av alle mennesker, i så stor utstrekning som mulig, uten behov for tilpassing og en spesiell utforming"*.

Kommunal og Regionaldepartementet (KRD) refererer i Ot.prp.nr.45 (2007-2008) om PBL-byggesaksdelen, til Syseutvalgets definisjon av uu som rettslig standard, tilsvarende diskriminerings- og tilgjengelighetslovens § 9 andre ledd: *"Med uu menes utforming eller tilrettelegging av hovedløsningen i de fysiske forholdene slik at virksomhetens alminnelige funksjon kan benyttes av flest mulig"*

Vi kan alle i en eller flere faser i livet ha behov for at miljøet er utformet med spesiell omtanke for tilgjengelighet, uten spesielle særløsninger/tilpasninger for de som har svekkede funksjonsevner. Like muligheter og rettigheter til samfunnsdeltakelse for alle, uavhengig av funksjonsevne er en menneskerettighet nedfelt av FN, akseptert i Europarådet, og som Norge har undertegnet og tatt inn i diskriminerings- og tilgjengelighetsloven gjeldende fra 1.1.2009.

For å bevege oss i retning av universell utforming i bygde omgivelser og bearbeidete utearealer, er det nødvendig å ha kjennskap til ulike gruppers spesielle behov. Her opplistes en del av disse:

- For bevegelseshemmede: Reservert HC-parkeringsplass, trinnfri atkomst, rekkverk og håndlist i trapper og ramper, god plass foran dører, automatiske døråpnere, handikoptoalett sentralt i lokalene, heis, store prøverom i butikker, fravær av dørterskler, vask med spak på toalettene, færre svingdører, færre nivåforskjeller uten utfasing og flere boligenheter som er tilgjengelige for alle.
- For hørselshemmede: Teleslynge, god akustikk og belysning for å kunne lese på munnen, god skilting, visuell informasjon, nødvarsling (lys og vibrering, særlig på hoteller).
- For synshemmede: God belysning, ledelinjer, god fargebruk og tydelig kontraster, analog og digital informasjon med stor og tydelig/opphøyd skrift, gjerne også

lydforklaringer, glassdører merkes skikkelig, kontrast på trappetrinn, farefelt og varselfelt ved trapper.

- For astmatikere og allergikere: Godt renhold, spesielt i overnattingsrom, unngå etablering /bruk av sterkt duftende eller allergifremkallende vekster i uteanlegg og ved friskluftinntak, alternativ mat til allergikere.

Veilederen er tenkt som et digitalt dokument, utlagt på nett, som oppdateres etter behov. Universell utforming er et tema i rivende utvikling. Nye lover, forskrifter, rikspolitiske retningslinjer, norske standarder og produkter kommer. Veilederen legger vekt på bruk av norske standarder som igjen er basert på internasjonale standard, der det finnes. Dette for å unngå å finne på nye standarder som bidrar til forvirring av brukere både på nasjonalt og internasjonalt nivå.

En stor takk rettes til Trondheim og Porsgrunn kommuner som viser veien og ideer på hvordan en veileder kan bli utformet. En god del av tankegodset er å finne her. Illustrasjonene tar utgangspunkt i kjente standarddokumenter, og har blitt bearbeidet noe. En stor takk rettes også til alle som har bidratt med sine innspill og kommentarer. På sikt kan veilederen bidra til at flere i kommunen får bedre tilgjengelighet på flere arenaer og bedre muligheter for livsutfoldelse i flere faser av livet.

Med ønske om enda bedre samfunnsutvikling og bedre livskvalitet for alle i Bærum kommune,

Björg-Annie Brenøe, natur og idrett  
Cathrine Hagby, rehabilitering  
Elise Fjellmann Andersen, eiendom  
Gro Selvik, detaljplan i PMA  
Gunvor Bjørnsen, plan- og byggesak Fornebu  
Laila Sundsvaen, eiendom  
Marianne Koller, vei og trafikk  
Olaug Eidet, plan- og byggesak Fornebu  
Per Emil Stuvland, funksjonshemmedes råd  
Pedro Emilio Ardila, overordnet plan i PMA, prosjektleder



Foto: Pedro Ardila

Telenor på Fornebu - et eksempel på universell utforming både utvendig og innvendig

## 1. SAMFERDSEL

Her beskrives krav ved bygging av nye anlegg.

Teknisk forskrift (TEK) og Statens vegvesens håndbok 278 er sentrale bestemmelser. Det refereres kun til paragrafer i TEK, tabellen må leses i sammenheng med både TEK og veilederen til TEK. Det refereres til flere av Vegvesenets håndbøker.

Bærum kommunes norm og anbefaling er krav kommunen vil legge seg på, samt ønskelig løsning som ikke nødvendigvis lar seg realisere over alt, men som gir en enda bedre løsning.

Når det gjelder eksisterende anlegg, må disse gjøres universelle gjennom ombygging og / eller drift og vedlikehold i de årlige handlingsplanene. I begge disse tilfellene skal Bærum kommunes krav for nyanlegg stilles.

	TEK * * hvis krav om uu	Håndbok 278	Kommunens norm	Ønskelig løsning
<b>GANG- OG SYKKELVEIER</b>				
Organisering av arealet		Areal for gående og syklende bør skilles, iht håndbok 017	Areal for gående og syklende bør skilles. Gangarealet skal være fritt for utstyr og hindringer. Se ill. 1, 2 og 3.	
Stigning		Innenfor sentrum maks 1:20, for kortere strekninger under 3 m 1:12. Utenfor sentrum 1:12, unntaksvis 1:10	Gangvei bør ikke ha stigning over 1:20. Der dette ikke er mulig, kan det legges inn en stigning på 1:12, med repos for hver 0,6 m høydeforskjell.	
Bredde		Avhengig av antall gående/syklende, se håndbok 017.		
Dekke		Jevnt og sklisikkert, unngå gatestein. Kumlokk i plan, rister med maks spalteåpning 1 cm	Jevnt og sklisikkert. Unngå gatestein og "snublekanter"	
Tverrfall		Maks 2 %	Maks 2 % (veinormalen)	

	TEK * * hvis krav om uu	Håndbok 278	Kommunens norm	Ønskelig løsning
Hindringer		Fritt for utstyr og hindringer	Sperringer må ha passasjemulighet for de bredeste rullestolene, dvs. avstand mellom saksede bommer må være minst 160 cm. Bredden gjennom bommer må være minst 120 cm.	
Ledelinjer		Tydelig avgrensing mot sideareal. I sentrum både taktil og visuell avgrensing. Sammenhengende ledelinjer over åpne plasser	Det bør benyttes naturlige ledelinjer, som gresskant, storgatestein og lignende langs gangveien. Se ill. 1, 2, 3 og 4.	
Belysning		Min 50 lux, markere gangretning og kryss	Det henvises til kommunale veinormaler	
<b>GANGFELT</b>				
Plassering		Vinkelrett over kjørebanen		
Dekke		Jevnt og sklisikkert	Jevnt og sklisikkert	
Bredde		Min. 3 m	Min. 3 m	
Nedramping		Bør unngås. Helning 1:12 eller slakere. Nivåsprang i tillegg.	Helning må være slakere enn 1:12, inkludert nivåsprang.	
Nivåsprang		2 cm	2 cm	
Ledelinjer		Ledelinjer anlegges iht pkt 7.3 i Håndbok 278	Det skal benyttes varselfelt ved gangfelt iht veinormalen. Se illustrasjoner 4, 5 og 6.	
Landingsareal		Min 1,2 m på fortau	Min. 1,2 m.	
Belysning		Min 50 lux		

	TEK * * hvis krav om uu	Håndbok 278	Kommunens norm	Ønskelig løsning
<b>PARKERING</b>				
Antall	§8-9	Mindre anlegg (50-100 plasser) 10 % av plassene. Ved større anlegg 5 % av plassene	Min. én plass. Ved bygninger med hyppig besøk av funksjonshemmede bør 5 – 10 %, men min. to plasser reserveres.	
Plassering	§8-9	Nær målpunkt/hovedinngang	Nærmest målpunkt/hovedinngang. Maks 100 m til inngang Maks stigning 2,5 %	
Størrelse	§8-9	4,5 x 6,0 m (andre krav ved kantsteinsparkering)	Ekstra bredde eller manøvreringsareal på den ene siden på minst 1,5 m Se ill. 7 og 8.	
Stigning		Ikke over 1 % i noen retninger		
Skilting	§8-9	Iht TEK	Merking på bakken og skilting med piktogram Se illustrasjon 8.	Her henvises også til NS 3041:2007 om skilting.
Garasjeanlegg	§8-9	Veiledende høyde for biler med løfteplattform er 2,05 m. I tillegg må overgangen inn i bygget være slak	I garasjeanlegg bør ev. sluser ha snuplass for rullestol eller døråpner. Porthøyden bør være minimum 2,0 m, men anbefales 2,5 m pga høye spesialbiler.	
Belysning	§8-9	Iht TEK	Inngangsparti min 30 lux og innvendig min 75 lux.	

	TEK * * hvis krav om uu	Håndbok 278	Kommunens norm	Ønskelig løsning
<b>BUSSHOLDEPLASS</b>				
Plassering		Rett innkjøring for bussene		
Størrelse		Lengde avhengig av busstype, min 2.5 m bredde. Høyde 18 cm		
Dekke		Jevnt og sklisikkert, synlig avvikende dekke fra fortau	Jevnt og sklisikkert og uten nivåforskjeller over 2 cm.	
Kantstein		Profilkantstein, +18 cm	Profilkantstein med 16+ cm høyde	
Ledelinjer		Se håndbok 278, pkt. 8.1	Naturlige ledelinjer benyttes så langt det er mulig, suppleres med oppmerksomhets felt der bussen skal stoppe og ledelinjer fra skilt/leskur til oppmerksomhets felt. Se illustrasjon 2.	
Leskur		Se håndbok 232. Glassfelt bør markeres i to høyder, 0,9 og 1,5 m	Minst 2,0 m bred og 1,6 m dyp. Innsyn/utsyn Belysning på holdeplassinfo God informasjon med piktogrammer, mm. Glassvegger må ha kontrastmerking	
Beplanting		Unngå allergifremkallende vegetasjon, gress klippes regelmessig	Unngå allergi-fremkallende vegetasjon.	



	TEK * * hvis krav om uu	Håndbok 278	Kommunens norm	Ønskelig løsning
Fortau		Opp- og nedramping maks 1:12. Utstyr plasseres i soner.	I bevegelses- området skal det ikke være plassert fastmontert eller løse gjenstander, slik som søppelbøtter, sykkelstativ og lignende	I urbane områder burde eieren utforme fortau snøfritt ved å ta i bruk varmekabler.
Informasjon		Synlig plassering, mulig å komme inntil skilt. Høyde innenfor 90-210 cm, all vesentlig informasjon lavere enn 170 cm. Belysning. God kontrast, unngå refleks. Stor, lesbar skrift. Horisontal skrift med minuskler (store og små bokstaver). Dynamisk informasjon og mulighet til å kontakte informasjonssted for å få hjelp.		
<b>STASJONER FOR SKINNEGÅENDE TRANSPORT</b>				
		Se håndbok 232 Tilrettelegging for kollektivtransport på veg	Universell utforming skal ivaretas iht gjeldende lover og forskrifter.	

	TEK * * hvis krav om uu	Håndbok 278	Kommunens norm	Ønskelig løsning
<b>GENERELT</b>				
Graving på arealer for allmennferdsel			Ansvarlige skal merke anleggsarbeidet godt, finne tilfredsstillende alternativer til ferdsel og ferdigstille gravingsarealet umiddelbart. Opprydningen skal være fullstendig.	Myndigheten som gir tillatelsen for utgravingen inkluderer dette som eget punkt i vilkårene.

### Illustrasjon 1

Eksempel på kantstein som ledelinje ved  
fortau og inngangen til et bygg



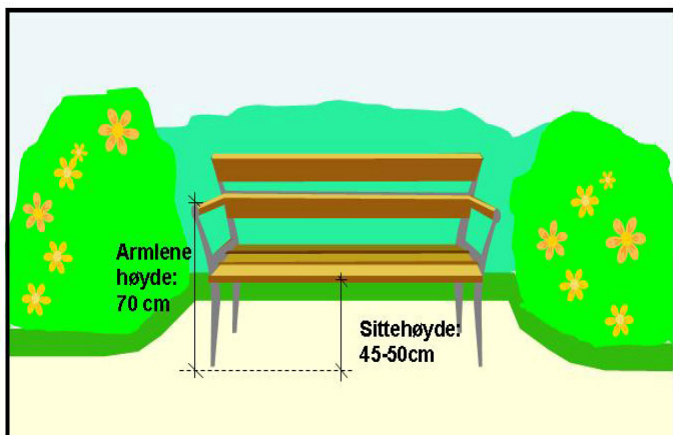
### Illustrasjon 2

Bussholdeplass, møblement er  
trukket inn fra fortauet



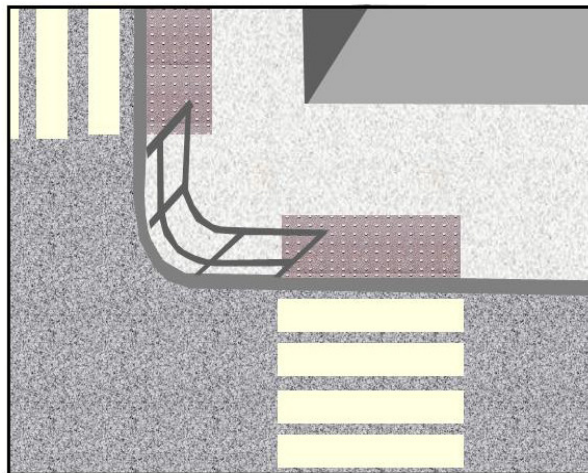
### Illustrasjon 3

Benk tilbaketrukket fra gangfelt for ikke å skape hindringer langs vei, turvei, sti etc.



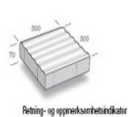
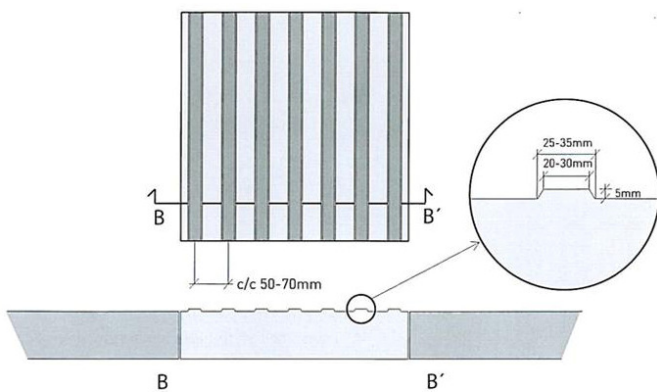
### Illustrasjon 4

Varslingsfelt med flattoppede knotteheller ved gatekryss i urbane områder



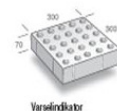
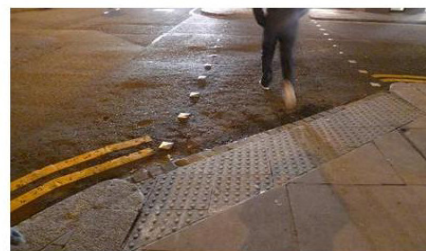
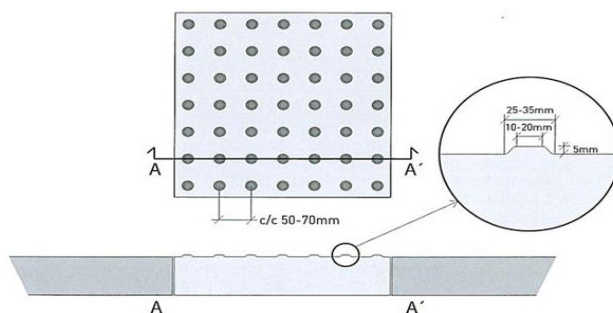
### Illustrasjon 5

Materialbruk for ledelinjer



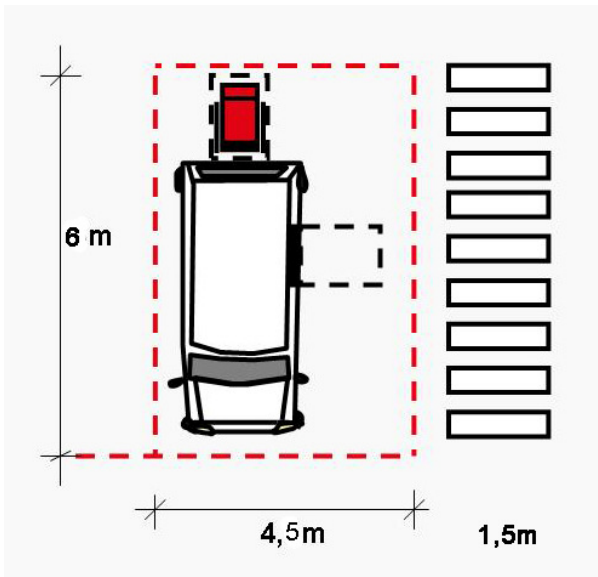
### Illustrasjon 6

Detalj av flattoppede knotteheller



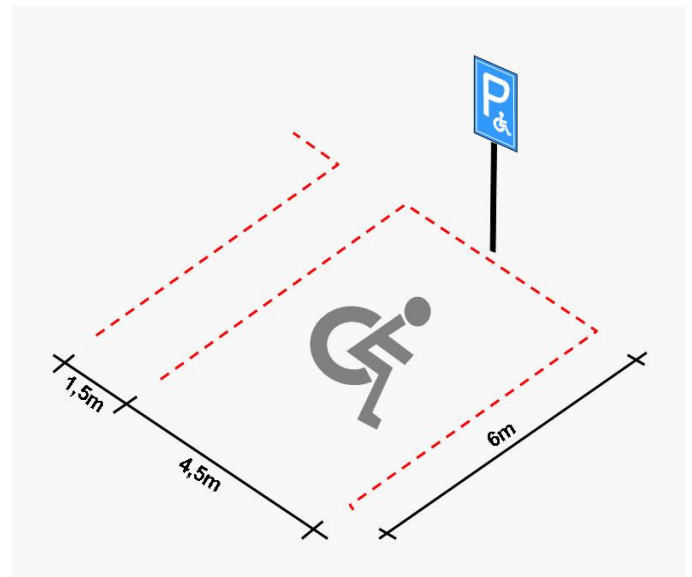
### Illustrasjon 7

Dimensjoner for en HC p-plasser



### Illustrasjon 8

Merking og skilting for HC p-plasser. Det henvises til NS 3041:2007 om skilting



## 2. UTEOMRÅDER

Her beskrives krav ved bygging av nye anlegg.

TEK og Statens vegvesens håndbok 278 er sentrale bestemmelser. Det refereres kun til paragrafer i TEK, tabellen må leses i sammenheng med både TEK og veilederen til TEK. Norsk standard 11005 Universell utforming av opparbeidete uteområder tar i sin helhet for seg alle typer uteområder. Standarden ble utviklet etter at kommunens veileder ble laget. På grunn av opphavsrett er det her ikke referert til konkrete krav fra standarden. Standarden er tilgjengelig internt i kommunen, og er til salgs hos Standard Norge. Bærum kommunes retningslinjer er de forholdene som Bærum kommune vil legge vekt på. Ønskelig situasjon er de forholdene som strekker seg mot en ideell situasjon, som ikke nødvendigvis lar seg gjennomføre alle steder.

Når det gjelder eksisterende anlegg, må disse gjøres universelle gjennom ombygging og / eller drift og vedlikehold. I begge disse tilfeller skal Bærum kommunes krav for nyanlegg stilles.

	TEK * * hvis krav om uu	Norsk Standard	Håndbok 278	Kommunens norm	Ønskelig løsning
Parkering (se forrige kapittel)	§8-9	NS 11005	Se forrige kapittel	Det bør være min. 5-10 % HC-plasser totalt på alle P-plasser. Disse må merkes og skiltes.	Gjennom drift og vedlikehold skal områder / anlegg stadig gjøres mer uu-vennlig. Når det gjelder krav til utforming av P-plass, se veinormalen. Se ill. 7 og 8
Gang-atkomst	§8-7	NS 11005		Atkomst fra parkering, vei oa. skal være uten hindringer, kanter og terskler. Atkomst inn-/utgang må være tydelig merket. Bredden på porter i atkomstområdet må være minimum 1 m.	Taktile ledelinjer. Gjennom drift og vedlikehold skal områder / anlegg stadig gjøres mer og mer uu-vennlig

	TEK * * hvis krav om uu	Norsk Standard	Håndbok 278	Kommunens norm	Ønskelig løsning
				<p>Det bør være samsvar mellom portbredde og veibredde, min. 3 m i forbindelse med brøyting. Vinterstid må snøkanter ikke være til hinder for ferdsel. Av sikkerhetsmessige grunner skal viktige atkomstarealer strøs.</p> <p>Veibommer må merkes for svaksynte – ledelinje. Ingen hindringer må stå i veien. Ledelinjer må holdes rene for sand, løv /blader og snø.</p>	
Stier/ turveier	Ganglinjer, se §8-5	NS 11005		<p>Der det er teknisk mulig og hensiktsmessig skal turveier bygges i min 2,2 m bredde. Tverrfall 2-3%. Lengdeprofil skal være iht illustrasjon 13. Veien skal være med kanter med kontrastfarger slik at disse fungerer også som ledelinjer. Veien skal være uten hindringer.</p>	<p>Helårsbruk med uu-standard krever brøyting vinterstid, min veibredde 2,2 m. Større bredde kan brukes der terrenget tillater det, eller det av andre grunner er hensiktsmessig.</p> <p>Gjennom drift og vedlikehold skal områder/anlegg gjøres mer uu-vennlig. Se ill. 9.</p>
Stigning	§8-7	NS 11005			Se ill. 10

	TEK * * hvis krav om uu	Norsk Standard	Håndbok 278	Kommunens norm	Ønskelig løsning
Hvilerepos	§8-7	NS 11005	1,5 m * 1,5 m pr 0,6 høydemeter	Bruk av hvilereposer, se ovenstående punkt. Repos i trapp og i ramper skal minimum være 1.6 x 1.6 m.	Gjennom drift og vedlikehold skal områder / anlegg stadig gjøres mer og mer uu-vennlig
Rekkverk/håndlist				Der veien ligger høyere enn 0,5 m over omkringliggende terreng, må veien utstyres med rekkverk/håndlist med to høyder, der det høyeste er 1,0 m. (0,9 m), det neste 0,7 m. Faste ramper skal ha håndlist på begge sider.  Retningsendring kan markeres m/rekkverk eller ledelinje, der ikke ledelinje er klar.	Gjennom drift og vedlikehold skal områder / anlegg stadig gjøres mer og mer uu-vennlig  Se illustrasjoner 4 og 11
Veidekke/overflate	§8-7	NS 11005	Fast, jevnt og sklisikkert. Varmekabler anbefales på utendørs ramper uten overbygg	I naturområder benyttes grus/subbusdekke, som gir fast overflate, dvs. at graderingen i steinstørrelsene må gi binding. I særlig bratte partier, der det er fare for erosjon, kan asfalt el. tilsvarende benyttes.	Erosjonsutsatte områder er meget vedlikeholdskrevende. Det bør vurderes bruk av fast dekke på slike partier. Gjennom drift og vedlikehold skal områder / anlegg stadig gjøres mer og mer uu-vennlig

	TEK * * hvis krav om uu	Norsk Standard	Håndbok 278	Kommunens norm	Ønskelig løsning
Trapp ute	§8-10	NS 11005		Bevegelseshemmede har først og fremst behov for ramper. NB Repos ved lange strekninger. Det skal være farefelt øverst i trapp og oppmerksomhetsfelt nederst i trapp. Trappenese og repos merkes med avvikende farge og struktur. Gjennomgående håndløper.	Gjennom drift og vedlikehold skal områder/anlegg gjøres mer uu-vennlig. Se ill. 9.
Søppelkasser		NS 11005		Søppelkasser i uterom skal plasseres slik at de uten problemer kan nås og brukes av rullestolbrukere.  Søppelkasser må ikke plasseres i den naturlige ganglinjen.	Gjennom drift og vedlikehold skal områder / anlegg stadig gjøres mer og mer uu-vennlig. Se ill. 2 og 12.
Benker el	§8-4	NS 11005		Sittehøyde bør være 45 - 50 cm I områder hvor en stor del av brukegruppen er eldre mennesker, skal benkene utstyres med støttehåndtak.	Gjennom drift og vedlikehold skal områder / anlegg stadig gjøres mer og mer uu-vennlig  Benk m armlener og ryggstøtte og plassering av benk, se ill. 3.



	TEK * * hvis krav om uu	Norsk Standard	Håndbok 278	Kommunens norm	Ønskelig løsning
				Selve sitteflaten på benken bør være formet slik at det er enkelt å reise seg (her hjelper også støttehåndtak til)  Benker må plasseres på yttersiden av ledelinjer.	
Bord	§8-4	NS 11005		Bordene må være utformet slik at rullestolsbrukere kan sitte i sin stol ved bordet.	Gjennom drift og vedlikehold skal områder / anlegg stadig gjøres mer og mer uu-vennlig Se ill. 13.
Fiskeplass /-brygge	§8-4	NS 11005		Det må være reservert parkeringsplass nærmest mulig fiskeplassen. Atkomst må ha fast, jevnt dekke og ha stigningsforhold som ligger innenfor akseptable krav. Fiskeplassen må ha tilstrekkelig åpent rom til bevegelse i rullestol og til å håndtere / "betjene" fiskestang / -redskap. Fiskeplassen må sikres i forkant. Fasiliteter som toalett, benker og bord må være tilgjengelig for folk med nedsatt funksjonsevne.	Fiskeplasser <u>må ikke</u> anlegges andre steder enn der man vet det <u>er</u> fisk å få.  Gjennom drift og vedlikehold skal områder / anlegg stadig gjøres mer og mer uu-vennlig. Se ill. 14

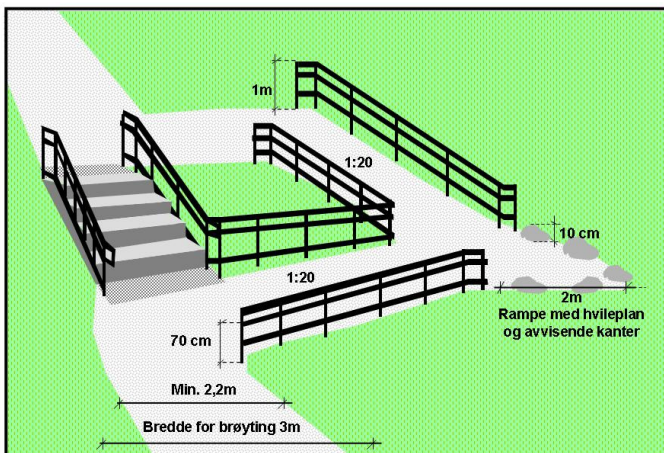
	TEK * * hvis krav om uu	Norsk Standard	Håndbok 278	Kommunens norm	Ønskelig løsning
Baderampe		NS 11005			Gjennom drift og vedlikehold skal områder / anlegg stadig gjøres mer og mer uu-vennlig
Lekeplass	§8-4	NS 11005			Gjennom drift og vedlikehold skal områder / anlegg stadig gjøres mer og mer uu-vennlig
Vegetasjon		NS 11005		Plen- oftest for mykt underlag for rullestol og rullator, men gress må holdes kort for å lette motstand mot hjulene. Viktig med rene kanter/ overganger mellom ulike funksjoner (plen - gangvei) for å gi gode ledelinjer. Sommerblomster og stauder kan fremstå som viktige orienterings-elementer. Valg av arter og farger er viktig for resultatet.	For allergikere er det svært viktig at gress klippes til riktig tidspunkt for å unngå/minske gress- og blomsterpollen. Avklipp bør fjernes Se ill. 15.
Skilting		NS 11005	Skilt i friluftsområder er ikke omtalt, men flere retningslinjer ift skilt i trafikkmiljø, se håndbok 278 pkt 9.3	Frionråder som turveier, parker og badeplasser skal utstyres med skilt som orienterer om området og viser	Se ill. 16 og kommunens profilhåndbok

	TEK * * hvis krav om uu	Norsk Standard	Håndbok 278	Kommunens norm	Ønskelig løsning
				<p>"her står jeg". Skiltet skal plasseres lett synlig. Det skal være god kontrast mellom bunn og tekst. Skiltet i uu-områder bør være belyst. Skilt plasseres slik at de ikke kommer i veien ved passering.</p> <p>Bruk piktogrammer der det er mulig.</p>	
Belysning		NS 11005		<p>Universelt utformede turveier skal utstyres med belysning i tråd med helhetlige planer/veiledere/normaler for belysning. Alle trapper i uu turveier skal være belyst.</p> <p>Blending skal ikke forekomme.</p>	
Toalettbygg i friområder		NS 11005		<p>Trinnfri inngang. Der det brukes rampe, må det ikke være kant ved begynnelse eller slutten av denne. Sentralt beliggende toalettanlegg bør ha vannbaserte løsninger og håndvask tilpasset HC</p>	<p>For HC-toaletter i arbeids- og publikumsbygninger gjelder TEK §12-9. For toalettbygg i friområder brukes samme utformingskrav/dimensjonering. Se ill. 12.</p>

	TEK * * hvis krav om uu	Norsk Standard	Håndbok 278	Kommunens norm	Ønskelig løsning
				<p>HC-toalett må dimensjoneres slik at rullestolsbruker lett kan nå utstyret i rommet.</p> <p>Toalettrommet skal kunne rengjøres enkelt og inngå i en tilpasset, fast rengjørings- og driftsrutine.</p>	<p>For HC-toaletter i arbeids- og publikumsbygninger gjelder TEK §12-9. For toalettbygg i friområder brukes samme utformingskrav/ dimensjonering. Se ill. 12.</p>
Drift og vedlikehold		NS 11005		<p>Overflater som kan forventes å bli kraftig tilsmusset, skal være lett tilgjengelig og være enkle å rengjøre.</p> <p>Det må foreligge klare rutiner for rengjøring av fasiliteter som f eks toalettbygg i friområder.</p>	
Tiltak i marka		NS 11005		<p>Alle nye tiltak i marka skal planlegges ut fra et uu-perspektiv. Allerede eksisterende anlegg skal vurderes fortløpende for oppgradering.</p>	<p>Gjennom drift og vedlikehold skal områder / anlegg stadig gjøres mer og mer uu-vennlig.</p>

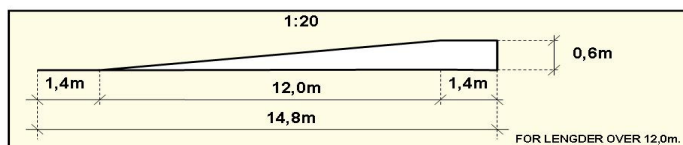
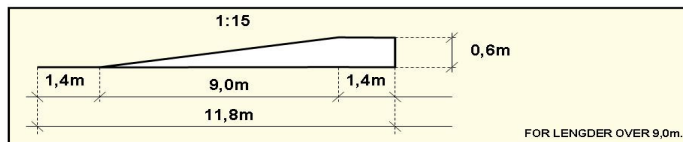
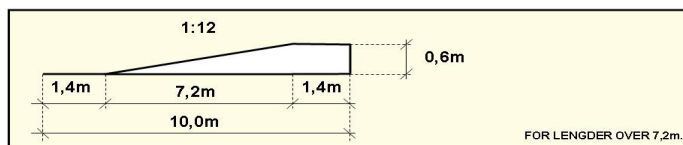
### Illustrasjon 9

Kombinert trapp og rampe i parker og stier.



### Illustrasjon 10

Stigningsforhold for stier og turveier



### Illustrasjon 11

Rampe/trapp med rekkverk/håndlist



### Illustrasjon 12

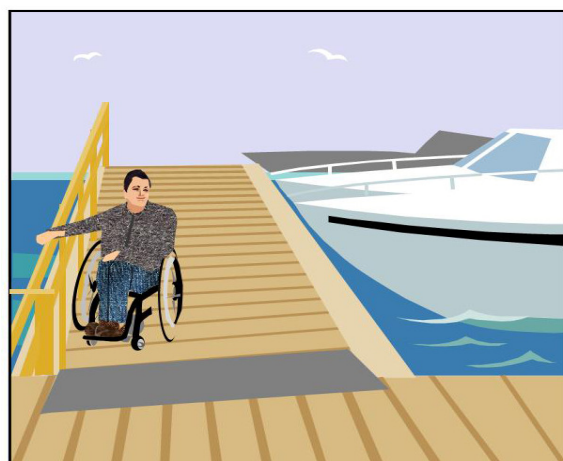
HC-toalett for fri- og friluftsområder



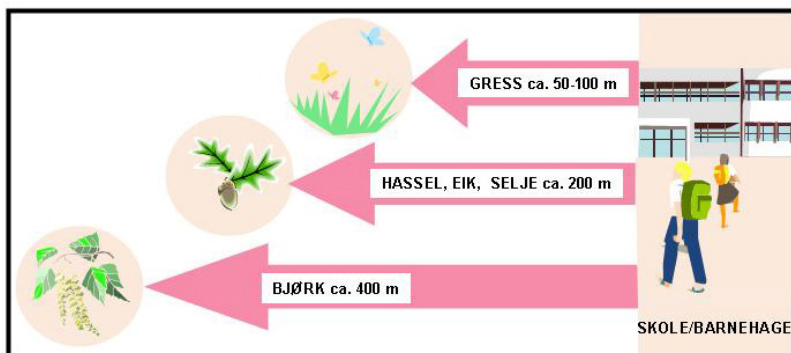
**Illustrasjon 13**  
 Utebenk tilrettelagt for alle



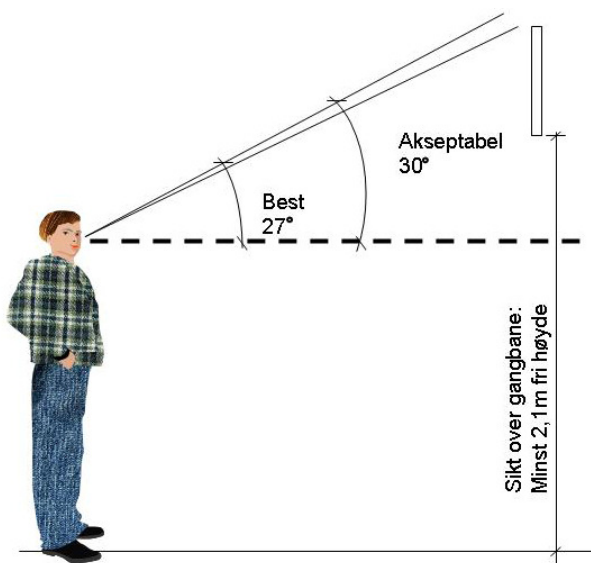
**Illustrasjon 14**  
 Brygger med tilpassede høyder



**Illustrasjon 15**  
 Foretrukket avstander fra allergifremkallende vekster for skoler, barnehager etc



**Illustrasjon 16**  
 Skiltplassering ved lang avstand.  
 Det henvises til NS 3041:2007  
 om skilting.



### 3. GRAV- OG URNELUNDER

Her beskrives krav ved bygging av nye anlegg.

Det refereres kun til paragrafer i TEK, tabellen må leses i sammenheng med både TEK og veilederen til TEK. Norsk standard for universell utforming av opparbeidete uteareal tar i sin helhet for seg kirkegårder/gravplasser. På grunn av opphavsrett er det ikke referert til de konkrete krav og retningslinjene her, men standarden er tilgjengelig internt i kommunen eller til salg hos Standard Norge.

Bærum kommunes retningslinjer er de forholdene som Bærum kommune vil legge vekt på. Ønskelig situasjon er de forholdene som strekker seg mot en ideell situasjon, som ikke nødvendigvis lar seg gjennomføre alle steder.

Når det gjelder eksisterende anlegg, må disse gjøres universelle gjennom ombygging og / eller drift og vedlikehold. I begge disse tilfeller skal Bærum kommunes krav for nyanlegg stilles.

	TEK * * hvis krav om uu	Norsk standard	Kommunens norm	Ønskelig løsning
Inngangsport		NS 11005	Ved store avstander må det vurderes flere inngangsporter for bedre tilrettelegging for bevegelsehemmede.	
Parkering		NS 11005	Reservert HC-parkering nærmest mulig inngangsporten eller porter. Overgang mellom parkering og gravplass må være bygget for rullestolsbrukere. Inngangsporter skal være godt synlig.	
Informasjon og skilting		NS 11005	Informasjon og kart over gravplass/gravfelter skal være utformet og plassert i lese høyde for rullestolsbrukere og mennesker med svekket synsevne. Tydelig skilting over gravplassen. Bruk av piktogrammer og blindeskrift.	
Stier/gangveier		NS 11005	Som beskrevet for veidekke/overflate for uteområder. Stier skal ta i bruk steinkanter med lyse farger slik at de kan fungere som ledelinjer.	Se ill. 17 og 18
Utstyr		NS 11005		

### Illustrasjon 17

Stier i grus på Tanum kirkegård



Foto: Pedro Ardila

### Illustrasjon 18

Stier med fast dekke på Haslum

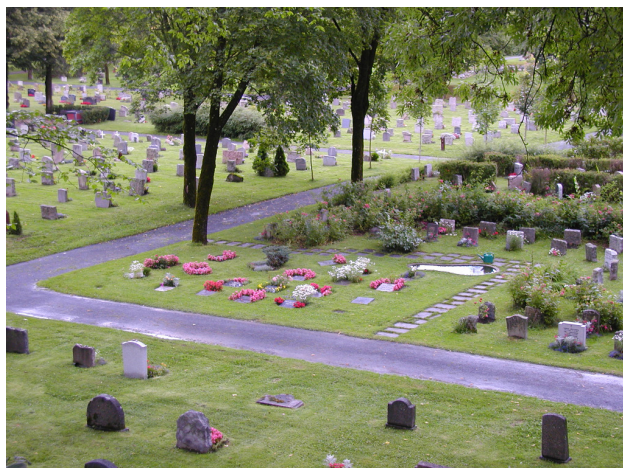


Foto: Alf Andreassen



#### 4. KULTURMINNER OG KULTURMILJØER

Kulturminner og kulturmiljøer er gjenstander og miljøer som ofte krever særbehandling. Ofte er det flere aktører og myndigheter fra ulike administrative nivåer som er involvert, avhengig av saken. Hvis et bygg som er kulturminne er et publikumsbygg, gjelder i prinsippet de samme kravene som er beskrevet i kapittel 5. Ofte er det et kompromiss som må til for å komme frem til de gode løsningene og skjønn er nøkkelordet her.

Siden kommunens veileder ble laget er det sentralt utarbeidet et prosessverktøy for kulturminnevern og universell utforming. Dokumentet inneholder ikke spesifikke målkrav, men går gjennom prosessen frem til en løsning, samt viser til gode eksempler. De fleste målkrav i TEK og Norsk standard er overførbare til kulturminner og kulturmiljøer, så fremt tilrettelegging lar seg gjøre.

Norsk standard for opparbeidete uteområder tar for seg temaet i pkt 8.8.

Bærum kommunes retningslinjer er de forholdene som Bærum kommune vil legge vekt på. Ønskelig situasjon er de forholdene som strekker seg mot en ideell situasjon som ikke nødvendigvis lar seg materialisere over alt, bare med god dialog + forståelse og vilje.

	TEK	Norsk Standard	Kommunens norm	Ønskelig løsning
Generelt		For kulturminner og kulturmiljø i uteområder, se NS 11005	Ved tiltak for å oppnå universell utforming skal det tilstrebes løsninger og utforming som er tilpasset kulturminnet, slik at tilretteleggingen ikke forringer kulturminnets verneverdi.	Se ill. 19 og 20

#### Illustrasjon 19

Bryn kirke oppfyller kravet med tilgjengelighet for alle, men kompromisset man kom frem til kan ikke betraktes som en fullverdig utforming i tråd med uu-prinsipper.



Sist oppdatert september 2012

#### Illustrasjon 20

Rådhuset i Sandvika, vellykket tilpasning av forholdene for bevegelseshemmede



Foto: Pedro Ardila

## 5. PUBLIKUMSBYGG

Ny teknisk forskrift med veileder er utarbeidet etter at kommunens veileder ble utformet. Her vises kun til paragrafene i TEK for de aktuelle temaene, og det er avgjørende å lese tabellen i sammenheng med veilederen til TEK.

Universell utforming av arbeids- og publikumsbygninger er i sin helhet dekket av Norsk standard 11001-1 Universell utforming av byggverk, del 1: Arbeids- og publikumsbygninger.

Norsk standard 11010 Tilgjengelige reiselivsmål kan også være til hjelp i forbindelse med publikumsbygninger.

Standardene er tilgjengelige internt i kommunen, og til salgs hos Standard Norge. På grunn av opphavsrett er det ikke referert til konkrete krav i denne veilederen.

Bærum kommunes norm og anbefalinger for publikumsbygg beskriver den standard og de anbefalinger kommunen ønsker skal gjelde mht universell utforming ved bygging av nye anlegg og hovedombygging av eksisterende bygg/anlegg i kommunen. For kommunens egne bygg er normen et krav. For øvrige publikumsbygg er normen veiledende, om ikke annet er bestemt i detaljplaner etter plan- og bygningsloven. Kommunens standard er ikke endret i revidert utgave av veilederen.

	TEK* *hvis krav til uu	Norsk standard	Kommunens norm	Ønskelig løsning
<b>Skilt</b>				
Informasjon	§12-6	NS 11001-1		
Skiltplassering	§12-6	NS 11001-1	I henhold til §12-6	Se ill.16. Fri passasje skal være minst 2.25 m under skilt.
Utforming av skilt	§12-6	NS 11001-1	God kontrast mellom skrift og bakgrunn. Informasjonstavler må ha opphøyd skrift. Bruk av piktogrammer og riktig anvendelse av IKT-løsninger blir til en stor hjelp for alle	Informasjonstavler bør ha blindeskrift
Materialbruk	§12-6	NS 11001-1	Unngå blanke flater og glass.	
Belysning	§12-6	NS 11001-1	Minimum 150 lux	Skilt bør belyses med min 300 lux
Auditiv informasjon	§12-6	NS 11001-1		
<b>Inngangsparti</b>				
Inngangsparti	§12-4	NS 11001-1		
Nivåforskjell inne/ute	§12-4	NS 11001-1	Nivåforskjell mellom plan utenfor og gulv innenfor ytterdør bør være minst mulig	

	TEK* *hvis krav til uu	Norsk standard	Kommunens norm	Ønskelig løsning
Belysning	§12-4	NS 11001-1	Unngå motlys (blending)	
Inngangsdør	§12-4	NS 11001-1	Størrelse på dører skal være 10M-standard (lysåpning 92 cm). Selvåpnende inngangsdør er best. Manuelt betjent åpneknapp kan aksepteres	Svingdører bør unngås. Se ill. 21, 22 og 23.
Terskel	§§12-4 og 12-15	NS 11001-1	Terskel skal være avfaset.	Terskel bør være maks 15 mm, uansett type terskel. (Brannkrav ivaretas)
Dørklokke/ Kortleser	§§12- 4,12-15 og12-21	NS 11001-1	Dørklokke og kortleser skal plasseres 0,9 -1,1 m over gulv/fast dekke.	
Dørtyper	§§12-4 og 12-15	NS 11001-1	Glassdører skal merkes skikkelig.	Svingdører bør unngås
Døråpnere og kontrastfarge på døråpner	§§12-4, 12-15 og 12-21	NS 11001-1	Det skal være automatisk døråpner og forsinket lukkemekanisme på de mest sentrale dørene i et publikumsbygg. Betjeningsknapp/åpner skal plasseres slik at kollisjon unngås. (Gjerne på stolpe/ søyle eller som trekkepinne fra tak noen meter fra døren). Døråpner som betjenes med trykkplate/knapp skal markeres med kontrastfarge.	Se ill. 24
Snuareal foran inngangsparti	§12-4	NS 11001-1	Snuareal skal være 1.6 x 1.6 m.(Det gir plass for varekurv eller medhjelper i tillegg til rullestol). Foran inngangsdør skal det være takoverbygg eller varmekabler i dekket	

	TEK* *hvis krav til uu	Norsk standard	Kommunens norm	Ønskelig løsning
Krav til friplass ved siden av dør	§§12-4 og 12-15	NS 11001-1	Se ill. 22 og 23.	Fri sideplass på minimum 0.5 m når dør slår fra deg. Fri sideplass på minimum 0.8 m når dør slår mot deg
Ledelinje fram til inngangsparti og fra dør til skranke og ev heis	§§12-4 og 12-6	NS 11001-1	Det skal brukes kontrastfarger. Ledelinjen skal være taktil utendørs (for eksempel sinusheller). Se ill. 25.	Tenk møblering før plassering av ledelinje, slik at hindringer unngås
Infoskrank (med stokkholder)		NS 11001-1	Infoskranken skal ha 2 nivåer der det laveste skal være 0,7 m høyt. Se ill. 26	Stokkholder på skranken, helst ved nærstående sittebenk
Teleslynge		NS 11001-1	Teleslynge etableres i undervisningsrom, skranker, møterom, festsaler etc. Se ill. 26	Etablert ev opplegg for teleslynge i forsamlingsrom
Akustikk		NS 11001-1	Viktig å bruke akustiske himlinger.	Høye rom (spesielt med overlys) er gunstig.
<b>Kommunikasjonsvei</b>				
Kommunikasjonsvei	§12-6	NS 11001-1		Se ill. 11 og 27
Korridor og svalgang	§12-6	NS 11001-1	Korridor bredde skal være minimum 1,4 m.	Korridor bredde bør være minimum 1,6 m.
Lys/belysning	§12-6	NS 11001-1	Unngå motlys, for eksempel vindu, i enden av en korridor. Lyskilde må behandles/tildekkes for å unngå blending, for eksempel opalt glass	
Hindringer	§12-6	NS 11001-1	Det skal være kontrast mellom gulv og vegg. Henviser til Blindeforbundets brosjyre: Lys = å se eller ikke se.	Se ill. 25 og 28
Gangretning	§12-6	NS 11001-1		

	TEK* *hvis krav til uu	Norsk standard	Kommunens norm	Ønskelig løsning
Ledelinjer	§12-6	NS 11001-1	Ledelinje i/på korridorgulv viktig også for å vise rømningsvei. Påse at det er et hinderfritt løp.	Taktil og kontrastfarget ledelinje best.
Trapp	§12-16	NS 11001-1	Der det er nødvendig skal trappen utformes slik at det tillater håndtering av bære	Innvendige trapper bør ha rette løp. Se for øvrig punkt om trapper generelt
Rampe	§12-18	NS 11001-1	Ramper/stigning bør markeres med farger/ avvikende belegg. Minimumsbredde skal være fra 0,9 til 1,1 m. For håndløper, se punkt om utvendig trapp. Stigning skal være på 1:20. Maksimum 1:15. 1:12 kan aksepteres ved krevende atkomstforhold. Det skal være hvilerepos for hver 0,6m høydeforskjell, og min. 1,6 m x 1,6 m repos. For snuarealet se punkt om snuareal foran inngangsparti. For håndlister se punkt om utvendig trapp.	
Håndlist	§12-17	NS 11001-1	Håndlist nødvendig i korridor i eldre-omsorgsinstitusjoner og omsorgsboliger.	
Dører	§12-15	NS 11001-1	Dørbredde min. 10M-standard. I pleieinstitusjoner skal alle dørene bruke standard 10M med en min. lysåpning på 92 cm. Brannør må ha magnetlås eller automatisk åpner.	Dørbredde 10M eller større. Dører bør ha automatisk åpner, eller monteres med trekkerør for ev senere automatisering.

	TEK* *hvis krav til uu	Norsk standard	Kommunens norm	Ønskelig løsning
Beplantning		NS 11001-1	Unngå planting av allergifremkallende vekster i/ved uteoppholdsarealer og ved friskluftinntak.	Se ill.15
<b>Heis</b>				
Generelt	TEK kap 15	NS 11001-1	Heisen må være sentralt plassert i bygget i forhold til hovedinngangen.	
Heis i trappesjakt		NS 11001-1	Forrom fremfor heis må utformes slik at man unngår fare for fall ned trappeløp. Minimum bredde bør være 2.5 m og minimums lengde bør være 2.3 m	
Dimensjon heisstol	§15-13	NS 11001-1	Minimumskrav 1,1 m x 1,6 m. (Bør ha plass til stol + hjelper/varer). For å kunne snu inne i heisen med alle typer rullestol må dimensjonen være som for bæreheis: 1,6 x 2 m. Sykehjem og omsorgsboliger skal ha seng/bæreheis. Dimensjon min 1,4 x 2,2 m.	
Kontrastfarger	§15-13	NS 11001-1	Det må være kontrastfarger på vegg eller omramming heis. Det skal være kontrastfarger på gulv og vegg. Blanke flater må unngås.	Sotet speil i heisens endevegg der rullestoler må rygges ut. Se ill. 29.
Håndlist	§15-13	NS 11001-1	Bør være på 3 vegger.	
Talestyrt heis	§15-13	NS 11001-1	Det skal være taleinformasjon i heis.	
Plassering av betjeningspanel	§15-13	NS 11001-1	Betjeningspanel i høyde 0,9 m til 1,1 over gulv. Panelet utformes med tydelige tall og bokstaver, blindeskrift samt opphøyd skrift.	Se ill. 29, 30 og 31.

	TEK* *hvis krav til uu	Norsk standard	Kommunens norm	Ønskelig løsning
			Dørautomatikken må prioritere rullestolbrukere.	
Sklisikkert belegg		NS 11001-1	Gulvbelegg skal være sklisikkert.	
Lys	§15-13	NS 11001-1	Plasser lyskilder slik at de lyser opp betjeningspanel, heisstolen etc. Unngå blending.	
Sikkerhetskontroll		NS 11001-1	Slusens bredde bør være lik lysåpningen i en 9M-standard dør.	
<b>Bad og toalett</b>				
Generelt	§12-9	NS 11001-2	Alle skoler, barnehager og offentlige bygg skal ha et HC toalett sentralt plassert i hver etasje, dimensjon innvendig rom: min. 2,5 m x 2,2 m. Se ill. 32.	Best kapasitet med to ensidige speilvendte HC-toaletter enn med ett dobbeltsidig.
Støttehåndtak	§12-9	NS 11001-2	Støttehåndtak ved servant skal være 0,95 m over gulv.	
Speil		NS 11001-2	Underkant speil maks 0.9 m over gulv.	
Såpedispenser	§12-9	NS 11001-2	Såpedispenser monteres slik at drypp kommer på servanten, og med forlengerarm fra såpedispenser.	Se ill. 32.
Papirhåndkleholder	§12-9	NS 11001-2	Underkantholder for papirhåndkle eller varmluftstørker, skal være ca 1 m over gulv.	
Avfallsbeholder		NS 11001-2	Underkant avfallsbeholder skal være minimum 0,25 m over gulv.	
Armstøtter	§12-9	NS 11001-2	Det skal være armstøtter med klosettrullholder på begge sider.	Armstøtter bør monteres på vegg.

	TEK* *hvis krav til uu	Norsk standard	Kommunens norm	Ønskelig løsning
Dusj	§12-9	NS 11001-2	Se ill. 33.	Den åpne golvplassen ved siden av klosettskålen kan utnyttes til dusj uten å hindre atkomst med rullestol. En hånddusj bør monteres slik at den både kan brukes som bidédusj og vanlig hånddusj.
Servant	§12-9	NS 11001-2	Det skal monteres HC vask med forlenget håndvaskarmatur. Høyde fra gulv til overkant av servant skal være 0,80-0,85 m.	
Klosett		NS 11001-2	Høyde fra gulv til topp klosettskål skal være 0,46 – 0,50 m. Klosettskål bør ha kontrastfarge.	
Sklisikre gulv	§12-9	NS 11001-2		Toalett skal ha sklisikkert gulv.
Kontrastfarger	§12-9	NS 11001-2	Kontrastfarger må brukes på gulv og vegg.	
Dør	§12-9	NS 11001-2	Bredde på dør skal være minimum 9 M-standard, utadslående. Døren skal ha kontrastfarget dørbøyle Se ill. 32 og 34.	Bredde på dør bør være 10 M , utadslående. Betjent døråpner anbefales.
Snusirkel og avstander	§12-9	NS 11001-2	Se vedlagt plantegning og oppriss.	Se ill. 34
Rom, generelt				
Gulv	§12-7	NS 11001-1	Unngå teppegulv.	Gulvbelegg bør være vannbestandig.
Vegger	§12-7	NS 11001-1	Materialer skal være lavemitterende og ikke gi avgassing.	

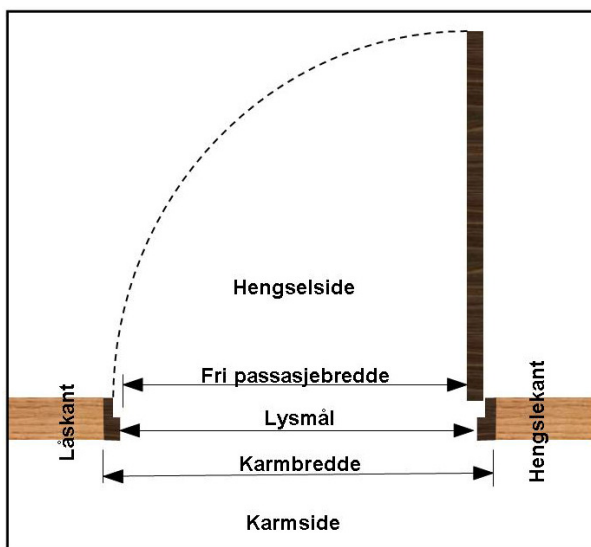


	TEK* *hvis krav til uu	Norsk standard	Kommunens norm	Ønskelig løsning
Vinduer	§12-7, §12-20	NS 11001-1	Åpningsmekanismen må være enkel å betjene. Ivareta vinduets slagretning i forhold til ferdsel.	
Himling	§12-7	NS 11001-1	Materialer som reduserer etterklangstid og støy foretrekkes, for å oppnå best mulig taleforståelse.	
Lys	§12-7	NS 11001-1	Se punkt om lys i korridor. Kontrast mellom gulv, vegger og himling skal være tydelig.	Bør ha lysbrytere med dimmere.
Sittemøbler / Hvilemøbler	§12-8	NS 11001-1	Mulighet for sittemøbler med armlener og ryggstøtt. Bordunderkant min. 0,67 m over gulv.	Anbefalt sittehøyde 0,45 m
Garderober	§12-8	NS 11001-1	Terskelfri adgang. Snusirkel diameter min. 1,6 m. Knagger i to høyder, den laveste maks 1,2 m over gulv. Speil som kan brukes av sittende og stående. Underkant speil høyst 0,9m over gulv.	Benker med armlener og med sittehøyde ca 0,45 m Se ill. 28
<b>Utforming generelt</b>				
Planter innendørs		NS 11001-1	Allergifremkallende vekster skal ikke benyttes.	Planter innendørs
Butikker	§12-7	NS 11001-1, NS 11010	Et eller flere brede prøverom i klesbutikker. Snusirkel min. 1,6 m og muligheter for å gå ut av stolen og flytte over på en benk. Knagger/garderobestenger i to høyder, laveste maks 1,2 m over gulv.	
Hoteller el.	§12-7	NS 11001-1, NS 11010	Spesielle overnattingsrom. Nødvarsling med lys og vibrering	

	TEK* *hvis krav til uu	Norsk standard	Kommunens norm	Ønskelig løsning
Banker	§12-7	NS 11001-1, NS 11010	Gjennomtenkt belysning, kontrast og betjeningshøyder for bankautomater	Se ill. 35.
Atkomst fra garasjeanlegg	§8-9	NS 11001-1	Det skal være trinnfri atkomst fra parkeringsplass til hovedinngang/heis. HC parkering skal etableres sentralt i forhold til personheis som er brukbar for bevegelses- og orienteringshemmende. Sluse skal ha fri snuplass for rullestol utenfor dørens slagradius.	

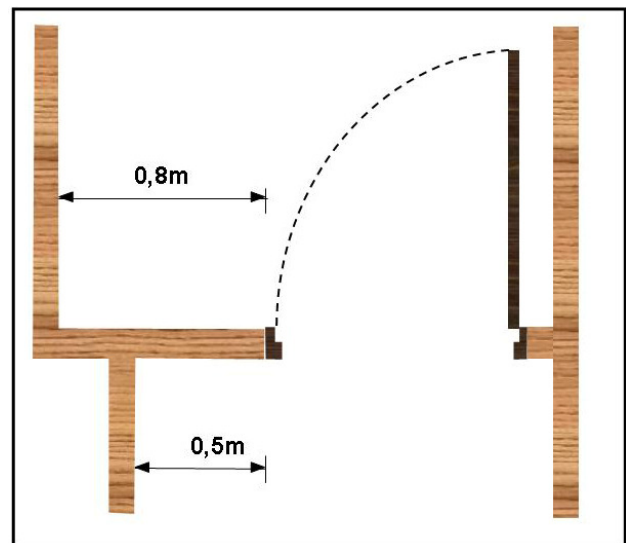
### Illustrasjon 21

Definisjoner sidehengslet dør



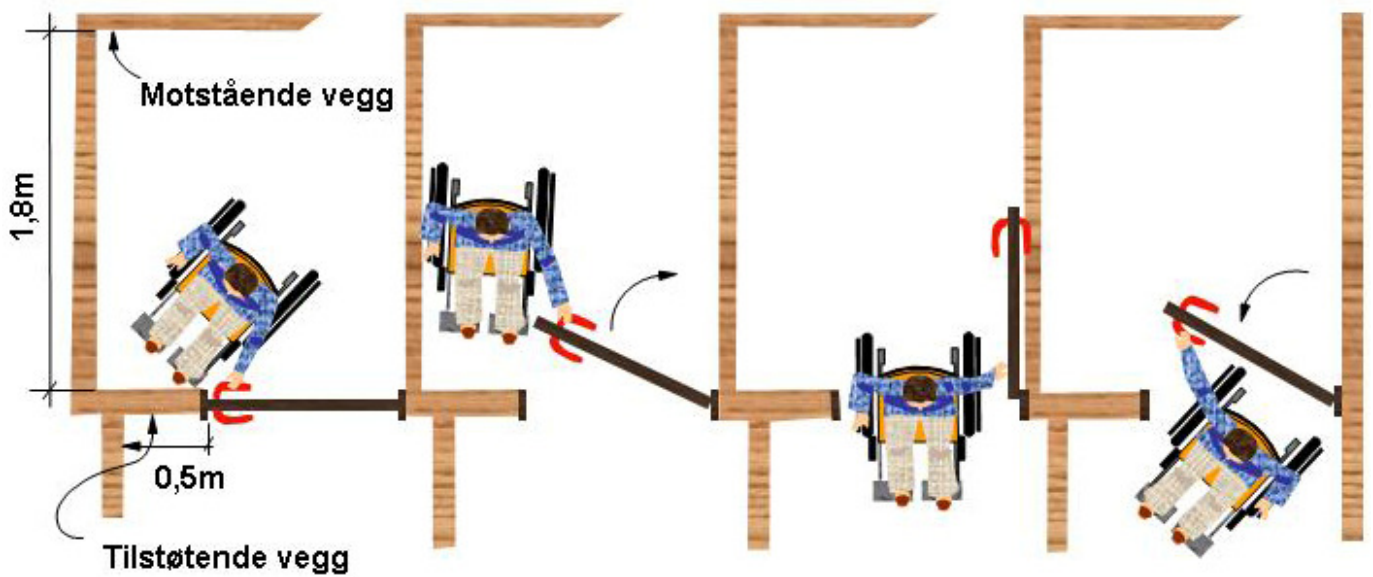
### Illustrasjon 22

Fri sideplass ved dør



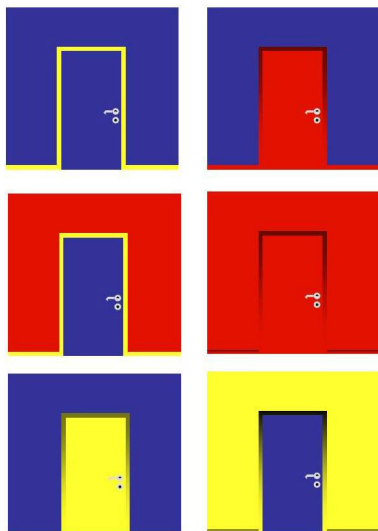
### Illustrasjon 23

Fri sideplass for manøvrering av rullestol



### Illustrasjon 24

Lyshetsforskjell dørblad, karm og vegg



### Illustrasjon 25

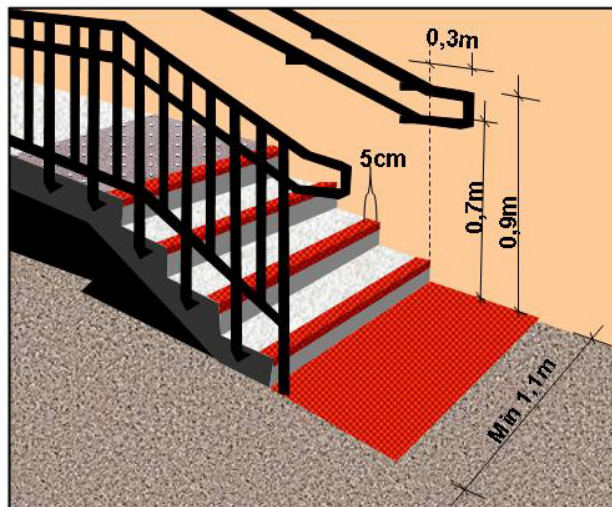
Korridor med dører og håndlister i kontrastfarger



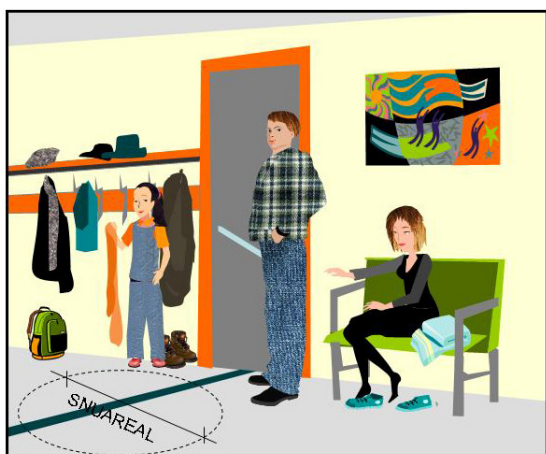
**Illustrasjon 26**  
Betjeningskranke



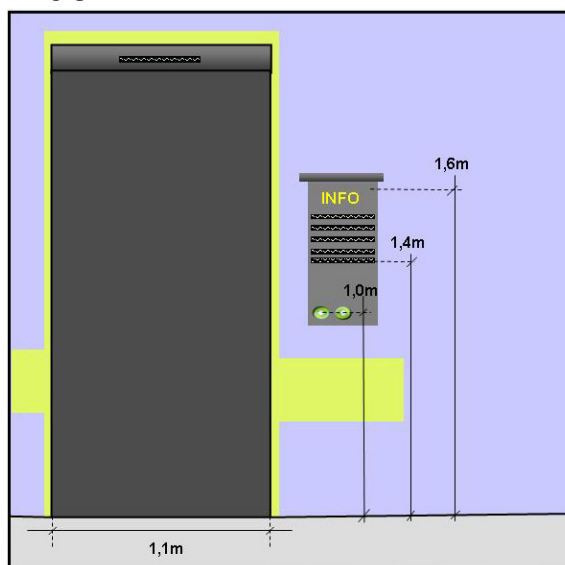
**Illustrasjon 27**  
Trapp



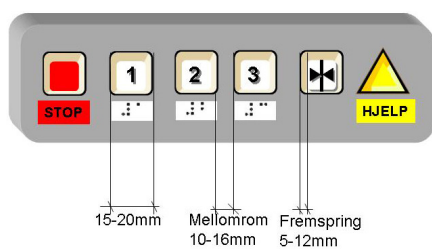
**Illustrasjon 28**  
Garderobe skal kunne brukes av alle



**Illustrasjon 29**  
Plassering av skilt og tilkallingsknapp ved heis



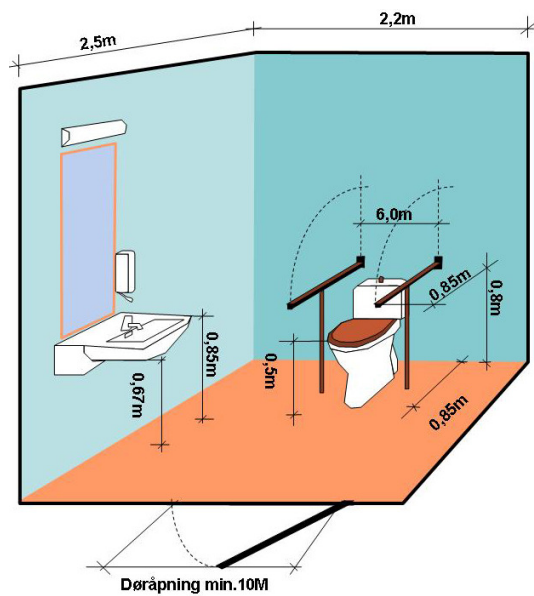
**Illustrasjon 30**  
Heisknapper med blindeskrift



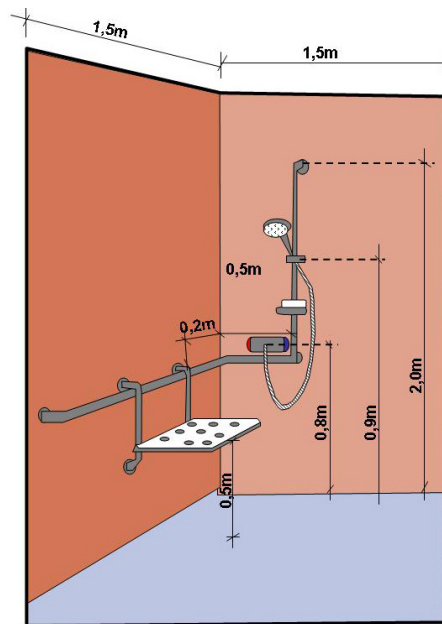
**Illustrasjon 31**  
Piktogrammer, blindeskrift, høyttaler og mikrofon



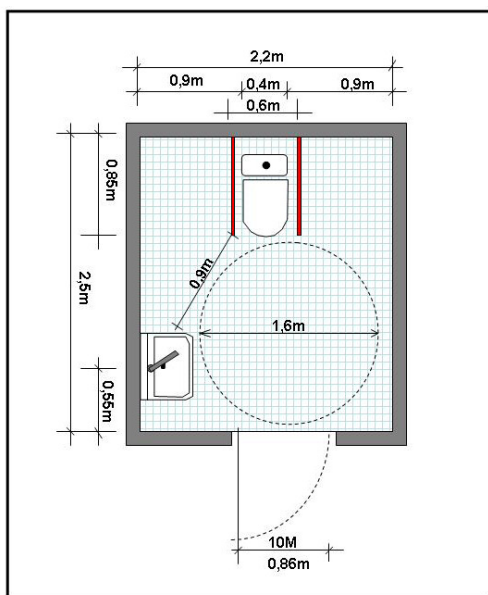
**Illustrasjon 32**  
Plassering av utstyr i toalettrom



**Illustrasjon 33**  
Manuell rullestol for voksne



**Illustrasjon 34**  
Planløsning HC-toalett 2.5 x 2.2m



**Illustrasjon 35**  
Rekkevidde til siden for person i rullestol



## 6 - BOLIGER

Ny teknisk forskrift med veileder er utarbeidet etter at kommunens veileder ble utformet. Her vises kun til paragrafene i TEK for de aktuelle temaene, og det er avgjørende å lese tabellen i sammenheng med veilederen til TEK.

Universell utforming av boliger er i sin helhet dekket av Norsk standard 11001-2 Universell utforming av byggverk, del 2: Boliger.

Standarden er tilgjengelig internt i kommunen, samt til salg hos Standard Norge. På grunn av opphavsrett er det ikke referert til konkrete krav i denne veilederen.

Bærum kommunes norm og anbefalinger for boligbygg beskriver den standarden Bærum kommune ønsker skal gjelde mht universell utforming der det er formålstjenelig. For omsorgsboliger er anbefalingene et minimumskrav. For øvrige boligbygg er anbefalingene veiledende, om ikke annet er bestemt i detaljplaner etter plan- og bygningsloven. Kommunens standard er ikke endret i revidert utgave av veilederen.

	TEK* 'hvis krav om uu	Norsk standard	Kommunens norm	Ønskelig løsning
HC-parkering	§ 8-9	NS11001-2	<p>I felles parkeringsanlegg samt i gjesteparkeringsanlegg skal 5-10 %, og aldri mindre enn 1 plass dimensjoneres som HC-parkeringsplasser.</p> <p>Viktig å sikre fleksibel tilgang til HC-parkeringsplasser etter behov.</p> <p>Parkeringsanlegg for flere boliger reguleres som "fellesanlegg" for definerte andelshavere, slik at ikke garasje plass seksjoneres som tilleggsdel til enkeltseksjon.</p> <p>Felles garasjeanlegg kan ev. skilles ut som eget g/bnr., om bruksrett m.m tinglyses for definerte brukere og hjemmelshavere.</p>	Boliger skal ha tilgang til HC-plasser med trinnfri atkomst til hovedetasjen.

	TEK* 'hvis krav om uu	Norsk standard	Kommunens norm	Ønskelig løsning
Atkomst	§8-6	NS11001-2	<p>Atkomst på terreng, fra kjørbare vei til hovedinngang, inklusive inngangen, skal være lett å finne, lett å bruke og tilrettlagt for orienterings- og bevegelsehemmede.</p> <p>Der det bygges heis fra P-kjeller i tilknytning til HC-parkering, skal atkomst fra garasjekjeller inklusive heisen, være brukbar for orienterings- og bevegelsehemmede.</p>	Det henvises til punktet om atkomst i samferdselskapittelet
Scooterparkering og ladestasjon	§8-9	NS11001-2	<p>Parkering/ladestasjon for scooter/shoprider nær inngangsdør er nødvendig for å imøtekomme bevegelsehemmedes og småbarnfamiliers behov.</p> <p>Dette skal ivaretas i reguleringsplaner og følges opp i det videre arbeid med prosjektet.</p>	
UU-utforming av boligheter	§ 12	NS11001-2	<p>For nye flerleilighetsbygg som utløser heiskrav jf TEK, skal det i plan stilles krav om UU av 70 % av leilighetene.</p> <p>I reguleringsplaner med samlet utbygging/felles prosjekt for flere enn 4 nye boligheter(eneboliger og småhus/rekkehus) stilles det krav om uu av 60 % av enhetene. Uu-normen anses som tilfresstilt når minimum bad(wc, dusj, servant og vaskesøyle),</p>	<p>Ønskelig løsning er å nå 90 %.</p> <p>Se ill. 36-43</p>

	TEK* 'hvis krav om uu	Norsk standard	Kommunens norm	Ønskelig løsning
			kjøkken og ett soverom er uu-utformet og ligger i én hovedetasje med trinnfri hovedatkomst.	
Eldre boligprosjekter		NS11001-2		Iverksette stimuleringstiltak.
Korridorer og trapper	§12	NS11001-2	Passasjebredden i korridorer og trapper skal tillate bårehåndtering.	Se ill. 38 og 39.
Heis, dører, terskler	§12 og kap 15 del IV	NS11001-2	Se norm og anbefaling i kapittel om publikumsbygg.	
Uteoppholdsarealer	§8	NS11001-2, NS 11005	Gjelder samme prinsipper nedfelt i kapittelet om fri- og friluftsområder tilpasset til boligformål. Terrasser og opparbeidete uteoppholdsarealer skal være tilgjengelige og brukbare for orienterings- og bevegelsehemmede.	

For øvrige elementer i boliger, se kapittel 5 og publikumsbygg.

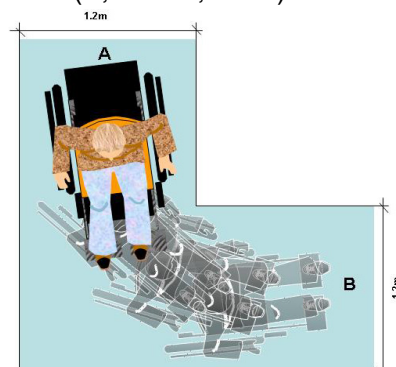
### Illustrasjon 36

Bredden for korridorer og trapp for elektrisk rullestol og båre

<b>Tabell</b>							
Tabell som viser nødvendig passasjerbredde i korridor og trapp.							
A	150	140	130	120	110	100	90
B	90	100	110	120	130	140	150
	240	240	240	240	240	240	240

### Illustrasjon 37

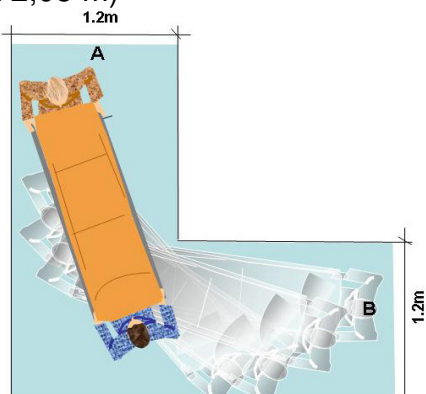
Korridorbredde for elektriske rullestoler (0,78 x 1,40 m)





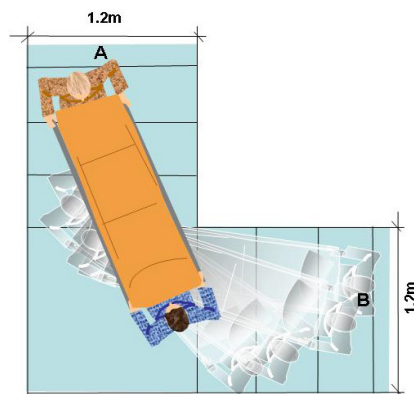
### Illustrasjon 38

Korridorbredde for håndtering av båre  
(båre 0,60 x 2,05 m)



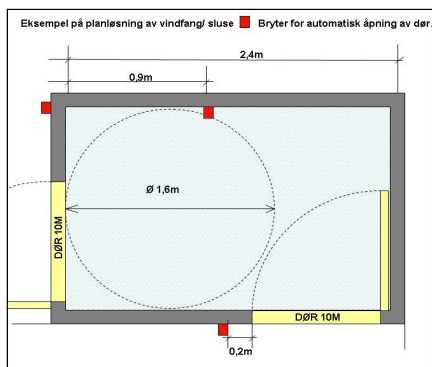
### Illustrasjon 39

Trappebredde for bærehandtering



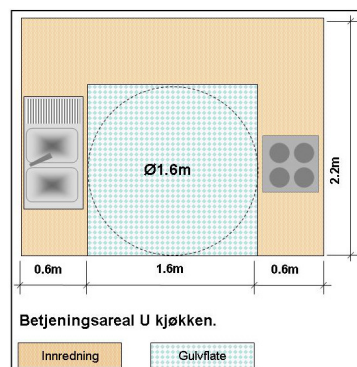
### Illustrasjon 40

Eksempel på entré med vindfang



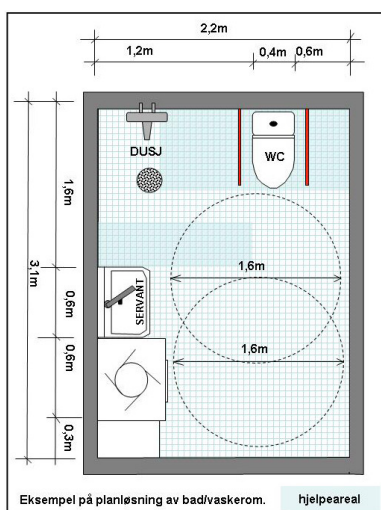
### Illustrasjon 41

Eksempel på kjøkken i u-form



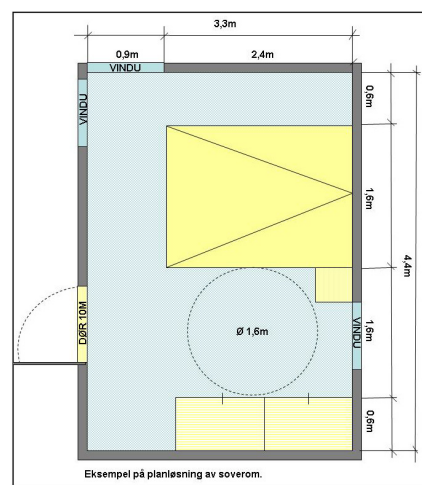
### Illustrasjon 42

Eksempel på bad med vaskesøyle



### Illustrasjon 43

Eksempel på dobbelt soverom

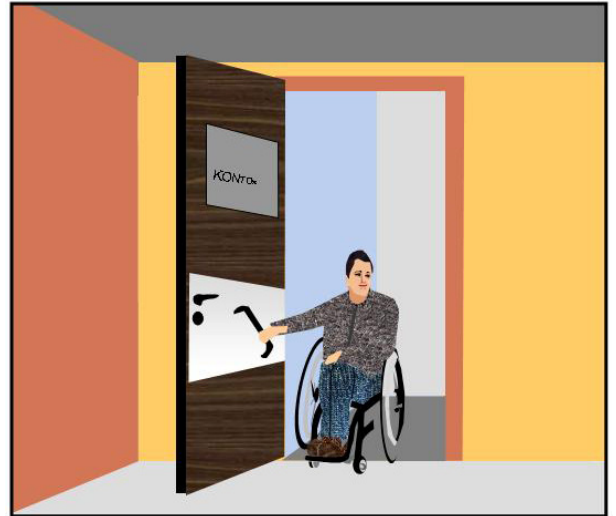


## ØVRIGE ILLUSTRASJONER

**Illustrasjon 44**  
Hovedinngang



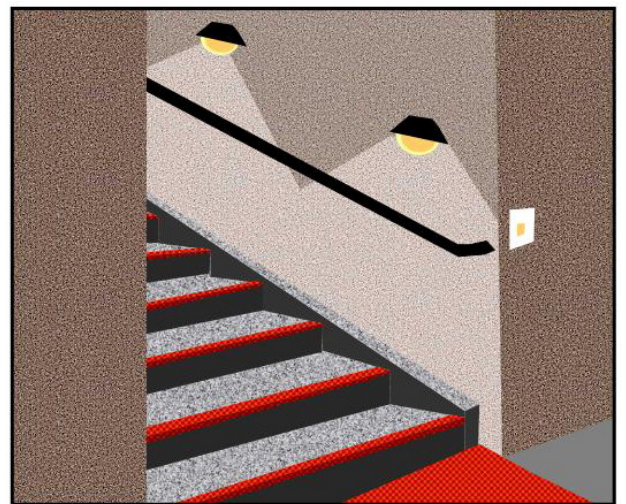
**Illustrasjon 45**  
Dørhåndtak i kontrast til dørblad



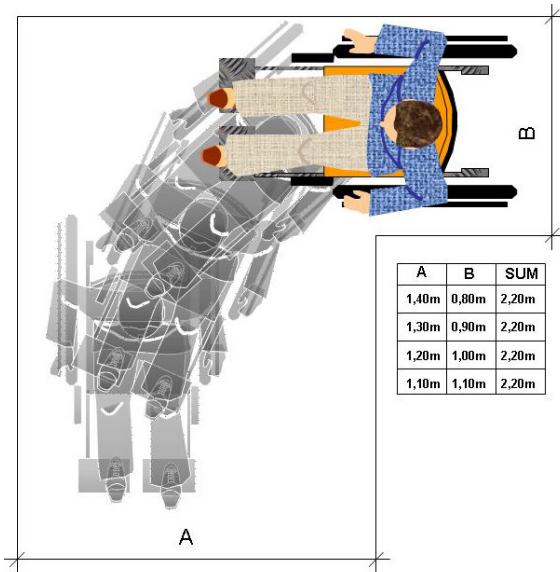
**Illustrasjon 46**  
Ledelinjer og markering ved inngangspartier



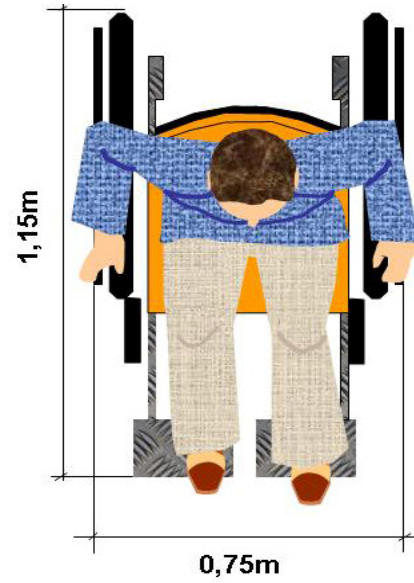
**Illustrasjon 47**  
Trapp med synlige kontraster, gelender, lys, ledelinjer



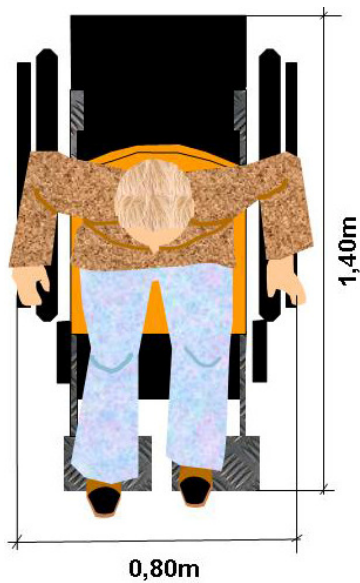
**Illustrasjon 48**  
Dimensjonering for rullestol



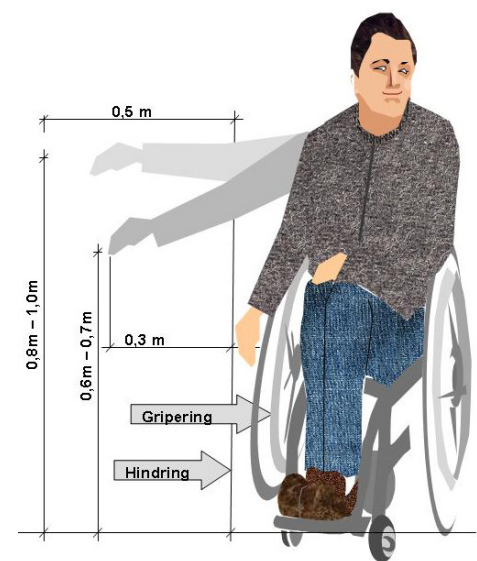
**Illustrasjon 49**  
Manuell rullestol for voksne



**Illustrasjon 50**  
Elektrisk ute/innestol  
rullestol

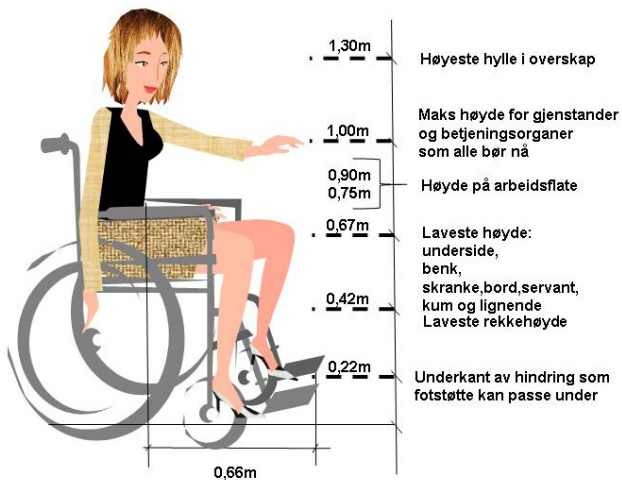


**Illustrasjon 51**  
Rekkevidde til siden for person med  
rullestol



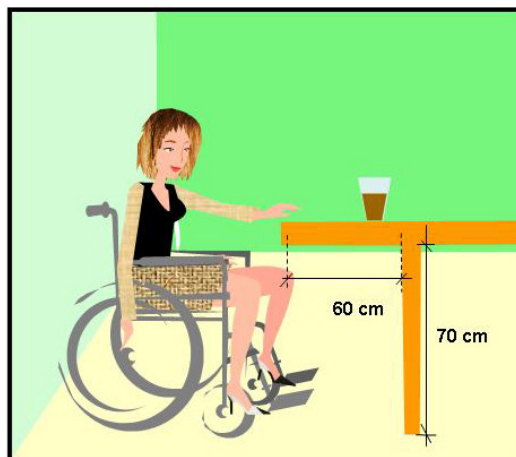
### Illustrasjon 52

Rekkevidde fremover for person i rullestol



### Illustrasjon 51

Sitteplass ved spisebord



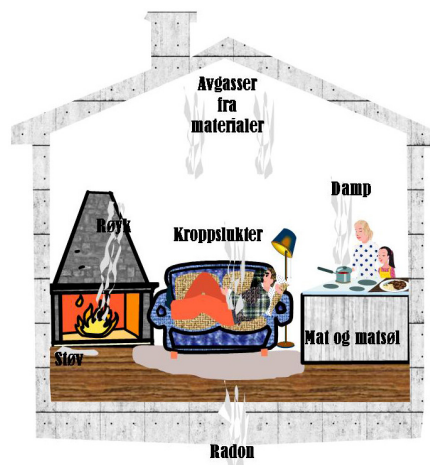
### Illustrasjon 54

Bad, 2.05 x 2.05 m



### Illustrasjon 53

Inneklima, forurensingskilder



## VEDLEGG 1 – Protokoll fra kommunestyret 28.02.07

### Generelle retningslinjer for universell utforming fra kommunestyret i Bærum kommune

#### Endret etter behandling i Kommunestyret 28.02.07

#### Generelle retningslinjer og virkemidler for hele kommuneorganisasjonen.

- (a) En avgjørende forutsetning for å lykkes i arbeidet med universell utforming er at dette feltet får politisk og administrativ oppmerksomhet. Rådmannen vil sørge for at plasseringen av sekretariatet for funksjonshemmedes råd blir vurdert og at rådet i sterkere grad griper inn i relevante saker. Administrativt vil det bli etablert et klarere linjeansvar for UU, gjennom at direktøren for samfunnsutvikling gis et særskilt ansvar for oppfølging.
- (b) Kompetansen styrkes når det gjelder UU-tilrettelegging. Nøkkelpersonell i så måte er tjenesteledere og andre ansatte som innehar viktige prioriterings- og planleggingsfunksjoner. Brukermedvirkning har ofte vært praktisert, og skal (1) utvides og formaliseres. Evaluering av bygge- og anleggsprosjekter skal benyttes for å styrke kommunens UU-kompetanse.
- (c) Bærum satser nå tungt på frivillighet. UU-temaet skal bringes sterkere inn ved at UU-perspektivet flettes sterkere inn i ulike samarbeidsprosjekter med frivillige der dette er relevant.
- (d) Nye IKT-verktøy åpner for UU-tilrettelegging. E-Bærumprosjektet vil se nærmere på og fremme anbefalinger for å innarbeide slike muligheter.
- (e) Næringslivet inviteres til et samarbeid med kommunen om UU-utfordringer. *(Det kan være aktuelt å invitere næringslivet til et samarbeid med kommunen om UU-utfordringer.)*
- (f) Fornebu skal framstå som et utstillingsvindu for gode UU-løsninger. For øvrig skal UU-perspektivet særlig vektlegges i Sandvika og i de andre senterområdene. I friluftsområder og langs turveier må man finne en god balanse mellom tilrettelegging for UU og områder hvor man ønsker naturopplevelser og utfordringer i mer uberørte omgivelser.
- (g) Det foreligger nå tallrike veiledere og andre publikasjoner om den nasjonale satsingen på UU. Per i dag kan dette materialet virke uoversiktlig og overveldende for daglig bruk i kommunen. Det skal utarbeides en kortfattet, nettbasert UU-standard for Bærum (2-3 sider). Her kan legges inn linker til relevante veiledere og publikasjoner (f.eks. fra Husbanken, Sosial- og helsedirektoratet / Deltasenteret, Miljøverndepartementet osv.)
- (h) Det stilles krav til universell utforming i reguleringssaker. For øvrig slutter kommunestyret seg til rådmannens forslag til generelle retningslinjer og virkemidler.

**Kari B. Seljelid (Ap)** fremmet følgende endringer i "Forslag til generelle retningslinjer og virkemidler for hele kommuneorganisasjonen":

Ordet "bør" byttes ut med "skal" i punktene (b), (c), (f) og (g).

Punkt (e) omformuleres til: Næringslivet inviteres til et samarbeid med kommunen om UU-utfordringer.

Nytt pkt (h): Det stilles krav til universell utforming i reguleringssaker.

For øvrig slutter kommunestyret seg til rådmannens forslag til generelle retningslinjer og virkemidler.

#### Votering:

Formannskapetets innstilling med Seljelids endringsforslag ble enstemmig vedtatt.

#### KST-013/07 - 28.02.2007 Vedtak:

1. Med de endringer som følger av Seljelids forslag slutter kommunestyret seg til rådmannens forslag til generelle retningslinjer og virkemidler.

2. Ressurser til UU-tiltak vurderes i de årlige handlingsprogram.

**Note 1 – I tråd med vedtaket alle ordene "bør" er byttet ut med "skal" og punkt e har blitt omformulert og punkt h er lagt til.**

## VEDLEGG 2 – Sentrale ressursider og fagmiljø

Deltasenteret	<a href="http://www.deltanettet.no">www.deltanettet.no</a>
Den Norske Turistforening	<a href="http://www.turistforeningen.no">www.turistforeningen.no</a>
Direktoratet for byggkvalitet	<a href="http://www.dfbk.no">www.dfbk.no</a>
Direktoratet for naturforvaltning	<a href="http://www.dirnat.no">www.dirnat.no</a>
Ergoterapeutene	<a href="http://www.netf.no">www.netf.no</a>
Funksjonshemmedes fellesorganisasjon	<a href="http://www.ffo.no">www.ffo.no</a>
Folkehelseinstituttet	<a href="http://www.fhi.no">www.fhi.no</a>
Friluftsrådernes landsforbund	<a href="http://www.friluftsrad.no">www.friluftsrad.no</a>
Helsedirektoratet	<a href="http://www.helsedirektoratet.no">www.helsedirektoratet.no</a>
Husbanken	<a href="http://www.husbanken.no">www.husbanken.no</a>
Hørselshemmedes landsforbund	<a href="http://www.hlf.no">www.hlf.no</a>
Landsforeningen for hjerte- og lungesyke	<a href="http://www.lhl.no">www.lhl.no</a>
Lyskultur	<a href="http://www.lyskultur.no">www.lyskultur.no</a>
Norges Astma- og allergiforbund	<a href="http://www.naaf.no">www.naaf.no</a>
Norges Blindeforbund	<a href="http://www.blindeforbundet.no">www.blindeforbundet.no</a>
Norges Døveforbund	<a href="http://www.deafnet.no">www.deafnet.no</a>
Norges Handikapforbund	<a href="http://www.nhf.no">www.nhf.no</a>
Norsk forbund for utviklingshemmede	<a href="http://www.nfunorge.no">www.nfunorge.no</a>
Norske arkitekters landsforbund	<a href="http://www.arkitektur.no">www.arkitektur.no</a>
Norske landskapsarkitekters forening	<a href="http://www.landskapsarkitektur.no">www.landskapsarkitektur.no</a>
Seniorporten	<a href="http://www.seniorporten.no">www.seniorporten.no</a>
SINTEF byggforsk	<a href="http://www.sintef.no/byggforsk">www.sintef.no/byggforsk</a>
Standard Norge	<a href="http://www.standard.no">www.standard.no</a>
Statens råd for likestilling av funksjonshemmede	<a href="http://www.srlf.no">www.srlf.no</a>
Statens vegvesen	<a href="http://www.vegvesen.no">www.vegvesen.no</a>
Trondheim kommune	<a href="http://www.trondheim.kommune.no">www.trondheim.kommune.no</a>

## VEDLEGG 3 – SJEKKLISTE VED UNDERSØKELSE AV PLANER, PROSJEKTER OG ENKELTE BYGGETILTAK IFT UNIVERSELL UTFORMING

Prosjekt:.....	Adr.: .....
----------------	-------------

Element	TEK med veileder	Bærum kommunes norm i tillegg til TEK med veileder
---------	------------------	--

(Kryss av og skriv evt. merknad når temaet er sjekket)

### I- FORHOLD SOM SJEKKE FOR ALLE PROSJEKTER

1- PARKERING	merknad	merknad
Plassering		
Antall		
Størrelse		
Fallforhold		
Høyder		
Merking og belysning		
Parkeringsanlegg		

2- ATKOMST	merknad	merknad
Planløsning		
Bredde		
Stigning		
Ledelinjer		
Overflate		
Kanter, kantstein		
Belysning, merking, hvileplasser, benker mm		
Beplantning		

3- RAMPE	merknad	merknad
Planløsning		
Bredde		
Stigning		
Hvilerepos		
Repos foran inngangsdør		
Ledelinjer		
Overflate		
Håndlister		
Belysning		

4- HOVEDINNGANG / YTTERDØR	merknad	merknad
Planløsning		
Inngang		
Område foran inngangsdør		
Belysning		
Dør		
Bredde		
Terskel		
Fri sideplass		
Manuell åpningskraft		
Automatikk		
Dørhåndtak		
Markering		

Dato:.....

Sign. ....

<b>Element</b>	<b>TEK med veileder</b>	<b>Bærum kommunes norm i tillegg til TEK med veileder</b>
----------------	-------------------------	---

(Kryss av og skriv evt. merknad når temaet er sjekket)

### 5 KOMMUNIKASJONSVEIER

merknad

merknad

Golv, vegger og søyler			
Ledelinjer			
Korridor			
Dør			
Innredning, skranke, sperrer og markeringer			
Belysning, farger og overflater			
Brytere for belysning, klimaregulering og lignende			

### 6 TRAPP

Planløsning			
Bredde			
Inntrinn, opptrinn			
Åpninger			
Rekkverk og håndlister			
Repos og hvileplan			
Overflate			
Belysning			

### 7 HEIS

Heisstol, størrelse, utforming og innredning			
Merking, manøvernapper og skilting			
Dør			
Automatikk			
Belysning			

### 8 INNERDØR

Generelt			
Bredde			
Terskel			
Fri sideplass			
Manuell åpningskraft			
Automatikk			
Dørhåndtak			
Markering			

### 9 TOALETT

Størrelse			
Dør			
Golv			
Utstyr			
Belysning			
Markering			
Merking			
Bygning med arbeidsplasser			

### 10 FAST INNREDNING

Generelt			
Kjøkken			
Garderobe			
Skranke, minibank			
Belysning			
Fargevalg			

Dato:.....

Sign. ....



Element	TEK med veileder	Bærum kommunes norm i tillegg til TEK med veileder
---------	------------------	--

(Kryss av og skriv evt. merknad når temaet er sjekket)

11 MANØVERKNAPPER, SKILT E.L.	merknad	merknad
Generelt		
Plassering		
Utforming		
Belysning		
Farge		

12 TELESLYNGE		
Plassering		
Merking		
Akustikk		

13 MILJØ		
Luftkvalitet (TEK § 8-32)		
Forurensninger (TEK § 8-33)		
Ventilasjon (TEK § 8-34)		
Lys (TEK § 8-35)		
Termisk inn klima (TEK § 8-36)		
Fukt (TEK § 8-37)		
Rengjøring før bygning tas i bruk (TEK § 8-38)		
Støy (TEK § 8-4)		
Drift (TEK § 8-61)		
Rengjørbarhet og rengjøring (TEK § 8-63)		
Stråling		

## II- TILLEGGSFORHOLD SOM SJEKES FOR BOLIGPROSJEKTER

### 1- Felles uteoppholdsarealer

Plassering		
Størrelse		
Nivåforskjeller		
Gangveier		
Ledelinjer		
Utforming / utstyr		
Belysning / merking		
Støyskjerming		
Beplanting		
Trapper		
Ramper		

### 2- Inngangsparti / kommunikasjonsvei

Hovedinngang		
Dører / terskler		
Sluse / vindfang		
Snuareal		
Frastillingsplass elektrisk rullestol		
Svalgang		
Korridor		
Nivåforskjeller / skråplan		
Overflater		
Lydforhold		
Belysning		
Orientering i bygget		

Dato:.....

Sign. ....

Element	TEK med veileder	Bærum kommunes norm i tillegg til TEK med veileder
---------	------------------	--

(Kryss av og skriv evt. merknad når temaet er sjekket)

### 3- Vindfang / entré

Plassforhold vindfang			
Plassforhold entré			
Dører / terskler			
Farge / markeringer			
Innredning entré			
Belysning / installasjoner			

### 4- Bad / toalett / vaskerom

Plassforhold			
Dører / terskler			
Nivåforskjeller / fall til sluk			
Overflater / kledninger			
Farge / markeringer			
Innredning / utstyr			
Belysning / installasjoner			

### 5- Kjøkken

Plassforhold			
Dører / terskler / vinduer			
Nivåforskjeller			
Farge / markeringer			
Innredning / utstyr			
Belysning / installasjoner			

### 6- Stue

Plassforhold			
Dører / terskler / vinduer			
Nivåforskjeller			
Materialbruk			
Farge / markeringer			
Belysning / installasjoner			
Søyle			
Utsyn			

### 7- Soverom

Plassforhold			
Dører / terskler / vinduer			
Materialbruk			
Farge / markeringer			
Innredning / utstyr			
Belysning / installasjoner			

### 8- Innvendig bod

Plassforhold			
Plassering			
Dører / terskler			
Takhøyde			
Belysning / installasjoner			

### 9- Sportsbod

Plassforhold			
Plassering			
Dører / terskler			
Takhøyde			
Belysning / installasjoner			

Dato:.....

Sign. ....

Element	REN veiledning til teknisk forskrift	Bærum kommunes norm i tillegg til REN
---------	--------------------------------------	---------------------------------------

(Kryss av og skriv evt. merknad når temaet er sjekket)

### 10- Privat uteplass

Plassforhold balkong / terrasse			
Nivåforskjell			
Dører / terskler			
Rekkverk			
Overbygging			
Belysning / installasjoner			

### 11- Kildesortering / avfallsoppbevaring

Plassforhold			
Plassering			
Atkomst / utforming			
Dører / terskler			
Merking / belysning			

### Merknader

Dato:.....

Sign. ....