



BÆRUM
KOMMUNE



TRYGT SKOLEMILJØ

Plan for et trygt og godt skolemiljø i Bærum

FORORD

Alle elever har rett til et godt skolemiljø. Bærumsskolen skal være fri for alle former for krenkende atferd, og skolemiljøet skal virke positivt på elevenes helse, trivsel og læring. I tillegg skal bærumsskolen lære barn og unge å mestre sitt eget liv og sin egen psykiske helse, ta sosialt ansvar og vise medborgerskap. Elevene i Bærum skal være:

- trygge på at voksne vil dem vel, ser dem og passer på
- rause ved å inkludere alle, ta vare på hverandre og skolemiljøet
- modige ved å stå opp for seg selv, hjelpe en venn og tørre å heve sin røst

Dette dokumentet gir føringer for hvordan bærumsskolen skal arbeide for å skape et trygt og godt skolemiljø (§ 9 A i opplæringsloven), og håndtere krenkelser og mobbing. I dette arbeidet er det tre viktige forutsetninger:

- skolene driver et aktivt og systematisk arbeid for å fremme et godt skolemiljø
- alle voksne på skolen har plikt til å følge med, undersøke, gripe inn, varsle og sette inn tiltak når de får mistanke om eller kjennskap til krenkelser
- skolen og hjemmet har god kommunikasjon

Alle elever og foreldre i bærumsskolen skal møte voksne som har vilje, kompetanse og mot til å gjøre sitt ytterste for å skape et trygt skolemiljø. De skal også oppleve å bli tatt på alvor når de har en bekymring.

Sandvika, desember 2022



Siv Herikstad
Kommunalsjef for skole

Alle elevar har rett til eit trygt og godt skolemiljø som fremjar helse, trivsel og læring.

(Opplæringsloven § 9A-2)

INNHOOLD

RETTIGHETER OG VERDIGRUNNLAG	4
HVA ER KRENKENDE ORD OG HANDLINGER?	6
ET HELHETLIG OG SYSTEMATISK ARBEID	9
- Fremme et trygt og godt skolemiljø	10
- Forebygge mobbing og andre krenkelser	17
- Håndtere mobbing og andre krenkelser	22
RESSURSBANK	37
Vedlegg 1: Rutiner for systematisk tilsyn ved Berg skole	38
Vedlegg 2: Skolegårdsundersøkelse	40
Vedlegg 3: Spørsmål til elevsamtale	42
Vedlegg 4: Utviklings skjema	43
Vedlegg 5: Sjekkliste ved mistanke om mobbing	45
Vedlegg 6: Verktøy for systematisk observasjon	46
Vedlegg 7: Mal for melding om mottatt bekymring	54
Vedlegg 8: Aktivitetsplan for å sikre et trygt og godt skolemiljø	55
Vedlegg 9: Stoppsamtale	56
REFERANSER	57
KONTAKTINFO	58





RETTIGHETER OG VERDIGRUNNLAG

Alle barn og unge har rett til å ha et skolemiljø uten mobbing og andre krenkelser. Dette er et mål i seg selv og viktig for barns lek, utvikling, læring og sosiale tilhørighet.

FNs barnekonvensjon gir barn grunnleggende menneskerettigheter. Barnekonvensjonen har fire sentrale prinsipp som skal være førende for arbeid med barn:

-
- **Barns rett til vern mot diskriminering (artikkel 2)**
 - **Barnets beste skal være et grunnleggende hensyn (artikkel 3)**
 - **Retten til liv og plikten til å sikre utvikling (artikkel 6)**
 - **Barns rett til å bli hørt (artikkel 12)**
-

I arbeidet for et trygt og godt skolemiljø er anerkjennelse av barn og unges opplevelse og medvirkning et grunnleggende prinsipp. Barn skal bli tatt på alvor av profesjonelle voksne som tar ansvar for å følge opp saken når de forteller om hvordan de har det.

Formålsparagrafen i opplæringsloven angir verdigrunnlaget for skolen. Formålet med opplæringen er blant annet at elevene skal utvikle «kunnskap, dugleik og holdningar for å kunne meistre liva sine og for å kunne delta i arbeid og felleskap i samfunnet». Et grunnleggende utgangspunkt for all virksomhet i skolen er at elevene skal få realisere sitt potensial, til det beste for seg selv og andre.

Overordnet del av læreplanverket utdyper verdigrunnlaget i opplæringslovens formålsparagraf, og beskriver det grunnsynet som skal prege den pedagogiske praksisen i hele grunnopplæringen. I arbeidet med trygt og godt skolemiljø vil det være spesielt viktig å jobbe med;

- Menneskeverdet, der de ansatte i skolen skal vise omsorg for og se den enkelte elev, anerkjenne mangfoldet og legge til rette for at alle skal oppleve tilhørighet.
- Sosial læring og utvikling, der man blant annet skal ha fokus på empati, kommunikasjon, samarbeid og selvhevdelse.

- Folkehelse og livsmestring, der man skal ha fokus på å fremme god psykisk helse, hvordan mestre eget liv, selvfølelse og å håndtere tanker, følelser og relasjoner.
- Et inkluderende læringsmiljø der elevene oppmuntres og stimuleres til faglig og sosial utvikling, møter trygge og omsorgsfulle voksne, elevmedvirkning og at elevene møter respekt av voksne og medelever.
- Undervisning og tilpasset opplæring skal bygge på innsikt i elevenes behov, varme relasjoner og profesjonelle dømmekraft. Elevene skal oppleve motivasjon og læringsglede i undervisningen, og møte et bredt repertoar av læringsaktiviteter og ressurser innenfor forutsigbare rammer.
- Samarbeid mellom hjem og skole, der samarbeidet skal preges av god kommunikasjon til det beste for eleven.

Opplæringslovens kapittel 9A gir alle elever en individuell rett til et trygt og godt skolemiljø som fremmer helse, trivsel og læring. Formålet med retten er at barn og unge skal være trygge på skolen, de skal oppleve å høre til og å være en betydningsfull del av fellesskapet. Det er viktig å merke seg at skolemiljøet ikke er avgrenset til forhold på skolen i skoletiden, men gjelder også skoleveien, på turer og arrangementer i skolens regi i og utenfor skoletiden.

Bærum kommunes verdier er åpenhet, mot og respekt. Barn og unge i bærumsskolen skal møte åpne voksne som er ærlige og lyttende og som viser at de respekterer, tror på og bryr seg om barn og unge. De skal møte voksne som har mot til å ta barn og unge med på avgjørelser og få tilbakemelding fra dem, og mot til å handle dersom de ser at noen ikke har det bra. Da får vi trygge, rause og modige barn og unge. Disse rettighetene og verdiene ligger til grunn for arbeidet med å utvikle bærumsskolen til et godt faglig og sosialt læringsfellesskap.

HVA ER KRENKENDE ORD OG HANDLINGER?

Ingen elever skal bli utsatt for krenkende ord eller handlinger på skolen eller på skoleveien. I bærumsskolen bruker vi disse definisjonene på krenkende ord og handlinger:

Krenkelser er ord eller handlinger som barn eller unge opplever som krenkende for hans eller hennes verdighet og integritet, eller som gjør at de føler seg ekskludert fra et fellesskap.

Krenkelser kan ha ulike former. Det kan være alt fra enkeltstående ytringer eller handlinger til gjentatte episoder. Det omfatter blant annet mobbing, vold, rasisme, trakassering og diskriminering. Det kan også være erting, plaging, negative kommentarer, knuffing, bak-

snakking, ryktespredning, utfrysing eller andre handlinger som gjør at barn og unge opplever utrygghet, ubehag eller ikke føler seg inkludert i fellesskapet. Både barn, unge og voksne kan krenke.

Vold innebærer at noen bruker makt for å skade andre.

Rasisme innebærer at noen blir forskjellsbehandlet eller plaget, for eksempel fordi de har en annen hudfarge eller snakker et annet språk.

Identitetsbaserte krenkelser/diskriminering betyr at en person blir dårligere behandlet eller trakassert, for eksempel på grunn av kjønn, legning, funksjonsevne, tro, hudfarge eller opprinnelse.

Krenkelser er ord eller handlinger som barn eller unge opplever som krenkende for hans eller hennes verdighet og integritet, eller som gjør at de føler seg ekskludert fra et fellesskap.



Ulike typer krenkelser

Krenkelser har ulike former og foregår på ulike arenaer. De kan være *fysiske*, *verbale* eller *indirekte*, og mange blir utsatt for flere typer krenkelser samtidig, og fra ulike grupper. *Fysiske krenkelser* kan være å dytte, slå eller sparke en annen. *Verbale krenkelser* kan være trusler eller kommentarer. *Indirekte krenkelser* innebærer at den som krenker utfører ekskluderende handlinger overfor en annen uten å bli identifisert. De indirekte krenkelsene kan ofte være vanskelig for voksne å oppdage.

Digitale krenkelser

Krenkelser skjer også digitalt. Digitale krenkelser kan være mer intense fordi de ikke er knyttet til tid og sted, de skjer på digitale arenaer som sosiale medier og spill der voksne ikke har den samme kontrollen, barnet/ungdommen ønsker selv å være på disse arenaene, informasjonen spres raskt og nås ut til mange og informasjonen kan være vanskelig å slette. Å bli utsatt for digitale krenkelser kan gi like store konsekvenser som å bli utsatt for krenkelser ansikt til ansikt.

Digitale krenkelser som foregår mellom elever på skolen, eller som er relatert til skolen, er også skolens ansvar å håndtere. Mange digitale krenkelser kan være straffbare handlinger. Straffeloven og åndsverkløven gjelder også for digitale handlinger og digitale rom. I tillegg til å sette inn sanksjoner overfor elever i tråd med ordensreglementet, kan det være behov for å politianmelde digital mobbing, selv om de som har mobbet er under 15 år.

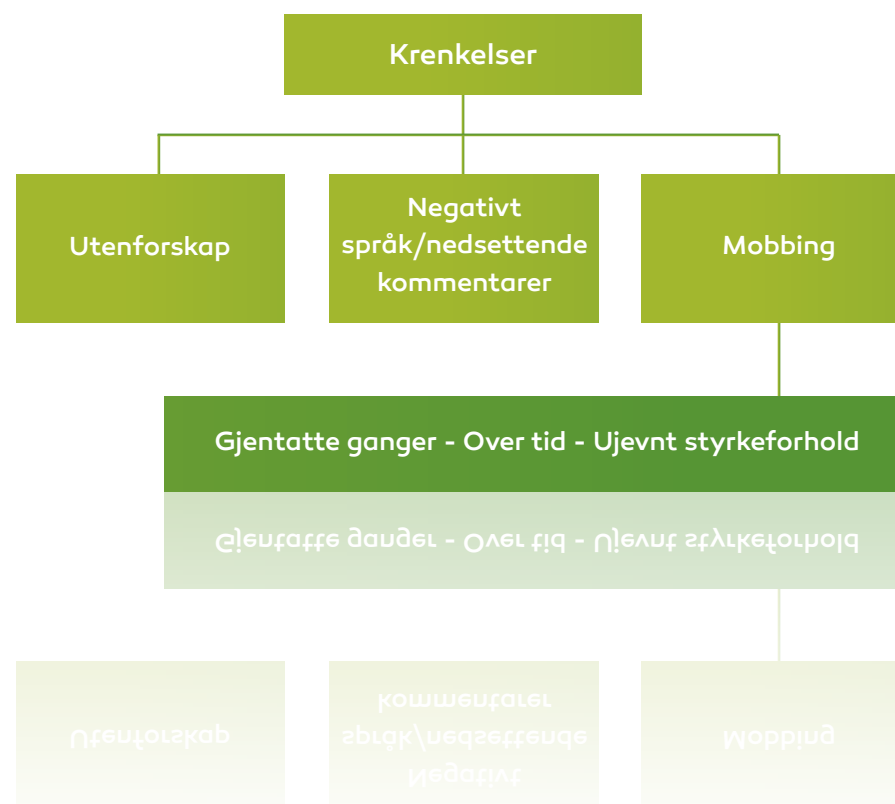
Mobbing

Krenkelser blir mobbing når atferden er gjentatt negativ eller «ondsinn», og den kommer fra en eller flere rettet mot en elev som har vanskelig for å forsvare seg. Det kan dreie seg om utestengning, spredning av løgner, trusler, negative kommentarer om utseende og fysiske krenkelser som slag, dytting og sparring. Gjentatt erting på en ubehagelig eller sårende måte er også mobbing.

Det er mobbing når:

- noen blir utsatt for negative hendelser fra en eller flere
- hendelsene pågår over tid
- det er et ujevnt styrkeforhold mellom den som plager og den som blir plaget

Mobbing skiller seg fra det vi ser som en konflikt, og krever andre tiltak enn tradisjonell mekling fordi mobbing er et alvorlig overgrep mellom to asymmetriske parter. Mobbing skal stoppes umiddelbart.



Elevenes opplevelse er det viktigste

Uavhengig av definisjonene av mobbing og krenkelser, er det elevens subjektive opplevelse av skolemiljøet som er grunnlaget for at skolen skal ta saken på alvor.

Skolen skal ha nulltoleranse mot krenking som mobbing, vald, diskriminering og trakassering.

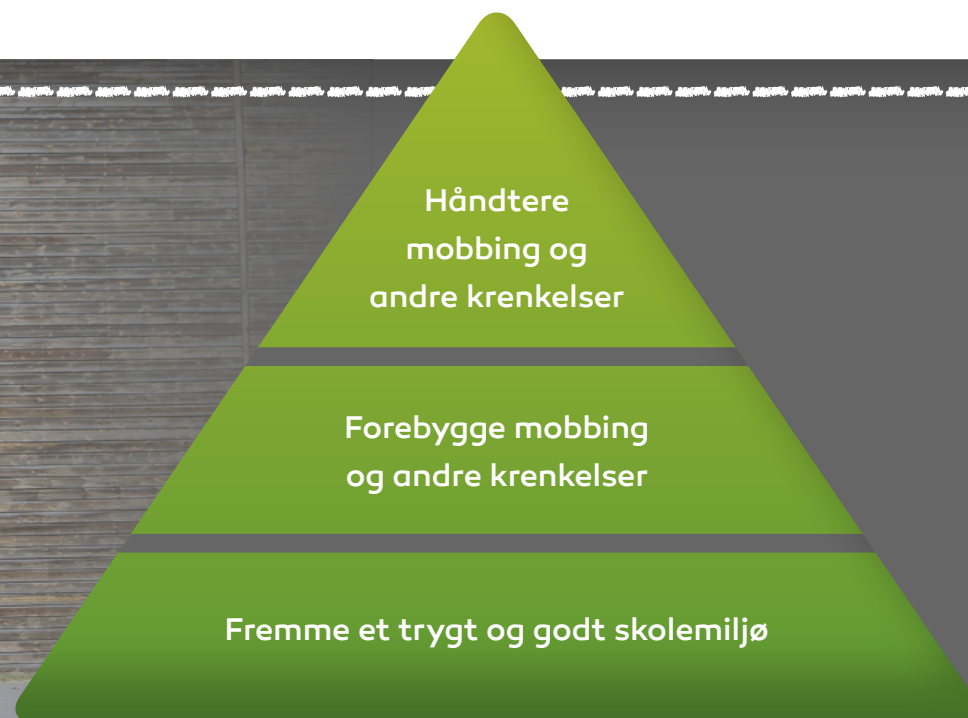
(Opplæringsloven § 9A-3)

ET HELHETLIG OG SYSTEMATISK ARBEID

Å opprettholde og videreutvikle trygge og gode skolemiljøer krever et helhetlig, langsiktig og systematisk arbeid. Arbeidet er tredelt:

Arbeidet med å *fremme trygge og gode skolemiljøer* er en del av den ordinære pedagogiske praksisen på en skole og er ofte universelle tiltak som kommer alle elevene til gode. *Forebygging av mobbing og andre krenkelser* er rettet mot å minske risikoen for at mobbing og andre

krenkelser skjer. *Håndtering av mobbing og andre krenkelser* handler om hvordan skolen avdekker, stopper og følger opp saker om mobbing og andre krenkelser.



FREMME ET TRYGT OG GODT SKOLEMILJØ



Et trygt og godt skolemiljø beskytter mot mobbing og andre krenkelser. En forutsetning for å kunne skape et trygt og godt skolemiljø, er et kontinuerlig og systematisk forebyggende arbeid med felles fokus og tilnærming. Det er flere faktorer som fremmer og opprettholder dette:

- God ledelse, organisasjon og kultur for læring
- Positive relasjoner mellom voksen og elev
- De voksnes evne til å lede klasser og grupper
- Positive relasjoner blant elevene
- Samarbeid med foreldrene



God ledelse, organisasjon og kultur for læring

Skoler der alle aktørene har en felles strategi for hvordan de arbeider med skolemiljøet, har størst sjanse for å lykkes. At skolen som organisasjon har god ledelse og preges av en kultur for læring, har en indirekte effekt på elevens læringsmiljø og læring. En solid ledelse og organisasjon er en forutsetning for at arbeidet med elevenes læringsmiljø kan foregå kontinuerlig og systematisk, og for å kunne ta i bruk forskningsbasert kunnskap.

Kontinuerlig vil si at arbeidet med elevenes skolemiljø foregår hele tiden, og at det ikke bare foregår ved oppstarten av et skoleår eller når uønskede hendelser oppstår. **Systematisk** vil si at arbeidet er aktivt, gjennomtenkt og planmessig, og at arbeidet utføres av alle ansatte ved skolen.

Rektor har ansvaret for at arbeidet med elevenes skolemiljø foregår kontinuerlig og systematisk. Avdelingslederne og rektor har ansvaret for den daglige oppfølgingen av dette arbeidet.

Skolen skal arbeide kontinuerleg og systematisk for å fremje helsa, miljøet og tryggleiken til elevane [...]. Rektor har ansvaret for at dette blir gjort.

(Opplæringsloven § 9A-3)

Ordensreglement, plan og årshjul

Ordensreglementet for bærumsskolen er retningslinjer for hvordan skolemiljøet skal være. Ordensreglementet er oversatt til flere språk, og fins på kommunens nettsider. Skolene kan ha egne regler i tillegg til de som er felles for Bærum.

Noen skoler velger å bruke et program for å skape et trygt og godt skolemiljø. I Bærum kommune er ikke dette noe krav, men alle skoler skal ha en plan og et årshjul for hvordan skolen arbeider for at alle skal ha det bra.



- Planen og årshjulet skal ta utgangspunkt i retningslinjene i dette dokumentet.
- Planen skal vise hvilke mål skolen har for arbeidet med skolemiljøet. Planen og årshjulet skal beskrive hvordan skolen arbeider forskningsbasert for å fremme et trygt og godt skolemiljø og for å forebygge og håndtere alle typer krenkelser og mobbing.
- Planen skal vise hvem som skal ha tilsyn, hvor de skal være og hva de voksne skal gjøre når de har tilsyn. Rutinene skal sikre at personalet faktisk observerer, undersøker og griper inn når de ser noe bekymringsfullt, og at de har lav terskel for å melde videre.
- Planen skal være kjent for alle aktører i skolen. Aktivitetsplikten til de ansatte skal fremgå tydelig.
- Planen skal gjennomgås i hele personalet og presenteres på foreldremøte, i elevråd og i SU/SMU ved oppstarten av hvert skoleår.
- Skolens plan og årshjul skal evalueres to ganger i året, høst og vår. Evalueringen skal tidfestes i årshjulet.



Positive relasjoner mellom voksen og barn

Barn og unge har et grunnleggende behov for å bli sett, oppleve tilhørighet, utvikle seg og oppleve mestring. Gode relasjoner mellom voksne og barn er helt sentrale byggeklosser i arbeidet med å skape både trygghet, trivsel og læring. Med gode, proaktive strategier kan alle voksne på skolen bidra til at elevene bygger en god selvfølelse og får motivasjon for læring. De voksne kan hjelpe elevene med å regulere følelser og gi dem trøst og hjelp, i tillegg til at de kan være en trygg havn som utgangspunkt for utforskning.

Gode relasjoner er smittsomt. Når det er gode relasjoner mellom lærer og elever, er det større sannsynlighet for at elevene blir trygge i samspill med andre elever. Flere studier viser at gode relasjoner mellom profesjonelle voksne og elever har en klar beskyttende effekt mot mobbing.

Lærerens væremåte setter standarden for det sosiale mellom elevene. Barn og unge trenger nærvær av varme og ansvarlige voksne i hverdagen. De skal være gode rollemodeller som er sensitive og varme, viser empati og respekt. De må stille krav til elevene, ha positive forventninger til mestring, rose og korrigere ut fra elevgruppas kjente og faste normer. Relasjoner kan endres og videreutvikles. Derfor er det viktig at de voksne prioriterer relasjonsarbeidet.

Relasjonen og maktforholdet mellom den profesjonelle voksne og elevene er asymmetrisk. Det er alltid den profesjonelle voksne som har ansvar for relasjonen. Det betyr ikke at den skal løse alle utfordringer selv, men være profesjonell nok til å hente hjelp på riktig sted og be om hjelp når han/hun kjenner at relasjonen er dårlig.

Manglende ledelse i en elevgruppe kan skape grobunn for usunne relasjoner og gi handlingsrom for negative ledere.

De voksnes evne til å lede klasser og grupper

Gode relasjoner er viktig, men ikke tilstrekkelig for å skape en god skolehverdag. Gode rutiner og gode strukturer danner en ramme som gode relasjoner kan utvikle seg innenfor. Det frigjør tid og energi til læring. De voksnes evne til å lede klasser og grupper er en like viktig bærebjelke for læring og trivsel som det relasjoner er. I sin ledelse av klassen eller gruppa, styrer den voksne den sosiale samhandlingen mellom elevene. En proaktiv lærer som er tett på elevgruppen har mulighet til å fange opp dynamikken i gruppen før krenkelser og mobbing får etablert seg. På den andre siden kan manglende ledelse i en elevgruppe skape grobunn for usunne relasjoner og gi handlingsrom for negative ledere.

□ **God klasseledelse** kjennetegnes av gode relasjoner, god organisering og læringsstøttene aktiviteter. Gode *relasjoner* skapes blant annet gjennom smil, positiv anerkjennelse, uformelle samtaler, bruk av humor, kjennskap til elevenes interesser, styrker og behov og at elevene får en følelse av å bli likt av læreren. *God organisering* kan være tydelige klasseregler, struktur på dagen og den enkelte læringsøkt, gode overganger, godt forberedte læringsaktiviteter, lite venting og plassering i klasserommet. *Læringsstøttene* undervisning handler om tydelige mål for timen, undervisningsvurderinger, tilpassede oppgaver, relevant undervisning som knytter temaene opp til elevenes livsverden, mye elevaktivitet, metakognisjon og engasjement.

□ **God ledelse av barn i SFO** kjennetegnes av en tydelig regi og struktur på innhold og form på aktivitetene.



Positive relasjoner blant barn og unge

Skape en positiv skolekultur

Det er skolens oppgave å utvikle barn og unge, både faglig og sosialt, og hjelpe dem til å mestre livet og delta i sosiale fellesskap med andre. Skolen skal arbeide kontinuerlig og systematisk med å skape en positiv skolekultur. I en positiv skolekultur viser elevene omsorg for hverandre og det kommuniseres tydelig at mobbing og krenkelser ikke er tillatt. Tiltakene for en positiv skolekultur gjelder både i skolen og i SFO.

Kontaktlærerne og baseansvarlige i SFO har et særlig ansvar for å ta initiativ til og legge til rette for ulike sosiale aktiviteter som lekegrupper, familiegrupper, klassemøter, forberedelser til og oppsummeringer etter friminutt, faglig samarbeid m.m.

Sosial og emosjonell kompetanse

Vennskap og opplevelse av tilhørighet er den viktigste vekstfaktoren for læring og utvikling. Barn og unge med god sosial kompetanse utvikler positive relasjoner til medelever og lærere på en hensiktsmessig måte. De står bedre rustet til å mestre skolen som sosial arena enn barn som ikke i samme grad mestrer de sosiale kodene. De sosialt kompetente blir lettere akseptert blant andre barn, unge og voksne. De har også ofte en mer positiv oppfatning av seg selv. Barn og unge som har god sosial kompetanse ser ut til å ha et vern mot negativt samspill i jevnaldergruppen og uttrykker større uavhengighet og selvstendighet. Disse barna er også i større grad i stand til å løse konflikter og avklare uenigheter seg i mellom. De har tro på at de kan bruke sin kompetanse til å mestre motgang og stress (Ogden, 1995; Jahnsen, Ertesvåg og Westrheim, 2013).

«Den viktigste kampen mot mobbing foregår før mobbingen slår rot.»

Erlend Moen, 2014





Barn er forskjellige. De har ulike temperament og sårbarheter. Barn som signaliserer utrygghet, usikkerhet eller et lavt selvbilde risikerer i større grad å bli mobbet. Det er svært viktig at de voksne identifiserer sårbare barn og ser etter tegn til om disse blir utnyttet av andre i gruppen. Å være bevisst barnas ulike temperament og sårbarheter og bruke disse som utgangspunkt for å hjelpe dem med å utvikle sosial og emosjonell kompetanse, er en av skolens hovedoppgaver.

Skolens plan skal vise hvordan hvert trinn arbeider kontinuerlig og systematisk med sosial og emosjonell kompetanse. Skolen kan velge ulike tilnærminger i dette arbeidet. Bærum kommunes veileder om psykisk helse i skolen og psykologisk førstehjelp skal brukes på alle trinn for å utvikle elevenes emosjonelle kompetanse.

Elevene må være med

Elevene selv er viktige i arbeidet med å utvikle et godt skolemiljø. De må ha en aktiv rolle i det forebyggende arbeidet, både klassevis og gjennom elevrådet. Elevrådet skal ikke bare orienteres om skolens plan for et trygt og godt skolemiljø, men også få et eierforhold til den, slik at de kan delta i utforming av tiltak for skolemiljøet. Det er viktig at arbeidet foregår både i skole- og i SFO-tiden. Eksempler på aktiviteter som elevene kan ta ansvar for, er å sette opp inkludering som fast tema for elevrådet, ha fadderordninger, venneklasser, fellessamlinger, vennsaksjoner m.m.

Samarbeid med foreldrene

Barn og unges foreldre er en avgjørende ressurs i arbeidet for å skape et godt skolemiljø. Når skolen og hjemmet samarbeider og formidler de samme verdiene og de samme, positive forventningene til barn og unge, har det en positiv effekt på trivsel og læring. Foreldrene har medansvar for å skape et godt fellesskap mellom barna, men det formelle ansvaret for samarbeidet ligger hos skolen. Foreldresamarbeidet kan være med foreldregruppen som helhet, med utvalg som FAU og i møter med enkeltforeldre. Foreldremøtene er en god arena for å skape samarbeid om et godt skolemiljø. Skolen skal gi regelmessig informasjon om klassemiljøet, og formidle at terskelen for å ta kontakt skal være lav.

FAU og SU/SMU skal orienteres om skolens plan for et trygt og godt skolemiljø, få et eierforhold til den og involveres i utformingen av tiltak for skolemiljøet.

Voksne skaper vennskap

Vennskap er viktig for trivsel og læring. Jo bedre og mer inkluderende vennskap det er i en klasse, jo bedre læringsmiljø blir det. Noen elever trenger hjelp til å bygge vennskap. Her kan de voksne spille en viktig rolle. Skoleledelsen kan oppfordre foreldrene, for eksempel gjennom FAU, til å bidra til ulike aktiviteter for å skape gode relasjoner mellom barn og unge, på skolen og i fritiden. I tillegg til [FUG](#) har Utdanningsdirektoratet utarbeidet en idébank med tips til hva foreldre kan bidra med i dette arbeidet.



SLIK KAN DU BIDRA

Som forelder er du den viktigste ressursen for ditt barns læring og utvikling. Du kan også være en viktig ressurs for andre barn:

Hils på alle du møter på skolen

Snakk positivt om andres barn og andre foreldre

Gjør en innsats for å bli kjent med voksne og barn på skolen

Følg opp det som blir bestemt

Engasjer deg i å skape et godt miljø

Vær opptatt av at alle er med

Skap rom for å heie på flere barn enn ditt eget

FOREBYGGE MOBBING OG ANDRE KRENKELSER

Forebyggende arbeid mot mobbing og andre krenkelser handler om å minske risikoen for at mobbing og krenkelser skal skje.



Profesjonelle voksne som kan oppdage mobbing

I det forebyggende arbeidet er det nødvendig å etablere en felles forståelse av mobbing og krenkelser hos de profesjonelle voksne. De profesjonelle voksne må gjøres kjent med hva mobbing og andre krenkelser er, både når gjelder sine plikter og skolens rutiner. De må få trening i å følge med på risikofaktorer i skolemiljøet, og i tillegg kjenne igjen tegn på mobbing, krenkelser og ekskludering. For å kunne oppdage det, må de være til stede i barn og unges lek og samhandling. Alle voksne må også vite hva som skal gjøres for å forebygge og håndtere mobbing og andre krenkelser.

Hvordan skolen arbeider for å sikre at den har profesjonelle voksne som kan forebygge mobbing og krenkelser skal være synlig i skolens plan og årshjul.

Plikt til å følge med

Krenkelser og mobbing kan være vanskelig å oppdage. Det er sjelden at voksne ser mobbing utspille seg tydelig, og vi kan ikke basere oss på at barn og unge selv skal ta kontakt med voksne for å fortelle om mobbing. Å ha gode rutiner for kartlegging gjennom klasseundersøkelser, elevsamtaler og observasjon, er derfor en sentral del av det forebyggende arbeidet.

Det er svært viktig at skolene har proaktive voksne som observerer og fanger opp negative atferdsmønstre og krenkelser før den negative atferden får etablert seg. Skoler som vet hva de ser etter, vil se mer mobbing enn andre. Voksne som aktivt observerer, og vet hva de ser etter, vil se mer mobbing enn andre. De vil legge merke til ørsmå tegn som skiller seg ut: et hevet øyenbryn, en kommentar, at noen holder av plass eller upassende fnising.

Voksne som ser, spør og bryr seg, har større sjanse for å finne ut om noe er galt.

I Bærum skal alle skoler følge med på elevenes skolemiljø etter denne planen:

Form for kartlegging	Når	Ansvar for oppfølging
<u>Vakt- og tilsynsordninger med tydelige ansvarsbeskrivelser.</u>	Hver dag	Rektor/alle ansatte
Trinnets sosiale miljø er tema på teammøte. Elevene kan besvare korte spørsmål på ukesjekk/loggbok i tillegg.	Hver uke	Kontaktlærer/avdelingsleder
Trinnets sosiale miljø er tema på møter i SFO	Hver uke	Avdelingsleder
Klassemiljøundersøkelse (f.eks. sosiogram eller <u>skolegårdsundersøkelse</u> minst to ganger i året. Kontaktlærer rapporterer funn til rektor. Rektor avgjør videre oppfølging.	Høst og vår	Kontaktlærer/rektor
Elevenes sosiale miljø er tema i klassegjennomgang minst to ganger i året.	Høst og vår	Kontaktlærer/avdelingsleder
<u>Elevsamtaler</u> minst to ganger i året. Kontaktlærer rapporterer funn til rektor. Rektor bestemmer videre oppfølging.	Høst og vår	Kontaktlærer/rektor
<u>Utviklingssamtaler</u> to ganger i året , der elevene svarer på spørsmål om trivsel, krenkelser og mobbing. Kontaktlærer rapporterer funn til rektor. Rektor bestemmer videre oppfølging.	Høst og vår	Kontaktlærer/rektor
Elevundersøkelsen gjennomføres for alle elever på 5. – 10. trinn. Resultatene analyseres i ledergruppen, i personalet, på team, i elevråd og SU/SMU.	Høst	Rektor/kontaktlærer
Elevrådet tematiserer trivsel, mobbing og krenkelser som felles tema minst to ganger i året.	Høst og vår	Elevrådskontakt
Trinnets sosiale miljø er tema på foreldremøte to ganger i året.	Høst og vår	Kontaktlærer/avdelingsleder
Bærum kommunes avvikssystem brukes ved brudd på loven.	Ved avvik	Alle ansatte/rektor

Barna selv må kjenne igjen mobbing

En viktig del av det forebyggende arbeidet handler om å bevisstgjøre barn og unge på mobbing og krenkelser. De skal vite hva mobbing og andre krenkelser er, at de har rett til å ha det trygt og godt på skolen og at de har rett til å bli tatt på alvor når de ikke har det bra. Dette skal bidra til å gjøre det trygt å si ifra.

Barn og unge i bærumsskolen skal få informasjon om hva mobbing og andre krenkelser kan gjøre med barn, samt hva de skal gjøre når de ser noen bli krenket eller mobbet. Mobbing fungerer ikke like godt hvis tilskuerne reagerer negativt eller bryter inn. Det er viktig å gjøre elevene oppmerksomme på at de kan få ulike roller som medløpere og tilskuere, og samtidig gi dem kunnskap og mot til å være uenige og til å hjelpe andre.





Å forebygge digital mobbing

Ved forebygging av digital mobbing og krenkelser er det spesielt viktig å utvikle barn og unges dømmekraft. De må få kunnskap om eget og andres personvern, hvordan teknologi og tjenester fungerer, hvordan de kan brukes og hvilke konsekvenser de kan få. Barn og unge må bli bevisst sin tilstedeværelse på nettet og få kunnskap om hva de kan gjøre for å stoppe digital mobbing (f. eks si ifra eller hjelpe andre dersom de er vitne til mobbing på nett, ikke svare på meldinger som er sendt for å såre) og hvor de kan henvende seg (f. eks dokumentere mobbingen, politianmelde, blokkere avsendere, ikke dele passord).

Skolen må gi foreldre god innsikt i hva elevene får av kunnskap og ferdigheter innen digital dømmekraft. Dette er en forutsetning for at elever og foreldre også kan ha gode samtaler om hvordan man kommuniserer på nettet.

Hvordan skolen arbeider med å la barn og unge selv kjenne igjen mobbing og andre krenkelser skal være synlig i skolens plan og årshjul.

Rutiner for å fremme et trygt og godt skolemiljø og forebygge mobbing og andre krenkelser

Oppgave	Tidspunkt	Ansvar
Skolen har en plan med tydelige mål og et årshjul for arbeidet med skolemiljøet. Planen skal ta utgangspunkt i Bærum kommunes plan "Trygt skolemiljø".		Rektor
Opplæring og informasjon til alle ansatte om <ul style="list-style-type: none"> • Bærum kommunes ordensreglement • Bærum kommunes plan «Trygt skolemiljø» 	Felles planleggingsdag ved skolestart	Rektor
Skolens ansatte drøfter skolens syn på: <ul style="list-style-type: none"> • Hva er et godt skolemiljø? • Når er terskelen for å gripe inn? • Når skal skoleledelsen varsles? 	Ved oppstart av nytt skoleår	Rektor
Nye foresatte gjøres kjent med ordensreglementet, brosjyren "Trygt skolemiljø", mobbknappen og hvor de kan finne disse. Foresatte til nye elever skal underskrive på at de har lest dokumentene.	Ved oppstart	Rektor/avdelingsleder
Alle foresatte og SU/SMU gjøres kjent med ordensreglementet og Bærum kommunes plan «Trygt skolemiljø» og mobbknappen på skolens nettside.	Ved oppstart av nytt skoleår	Rektor
Alle elever vet hva som kjennetegner krenkende atferd, er godt kjent med innholdet i brosjyren «Trygt skolemiljø» og hvordan de kan melde ifra om mobbing.	Ved oppstart av nytt skoleår	Rektor
Tiltak og aktiviteter knyttet til elevenes skolemiljø drøftes i elevrådet.	Flere ganger i semesteret	Elevrådskontakt
Elevundersøkelsen gjennomgås i ledergruppen, i personalet, i elevrådet, i FAU og i SU/SMU.	Hver høst	Rektor
Kontaktlærer rapporterer funn fra utviklingssamtalene. Alle involverte parter drøfter tiltak for oppfølging og evaluering.	Høst og vår	Kontaktlærer/rektor
Evaluering av skolens plan i personalet, herunder arbeid med å fremme et trygt og godt skolemiljø, vakt- og tilsynsordning, elevsamtaler og undersøkelser, individuelt rettet arbeid, forebyggende arbeid mot mobbing og håndtering av mobbing.	Høst og vår	Rektor
Evaluering av skolens arbeid med skolemiljø i elevråd, FAU og SU/SMU.	Høst og vår	Rektor
Internkontroll	Løpende	Rektor

HÅNDBTERE MOBBING OG ANDRE KRENKELSER



Aktivitetsplikt

Alle ansatte ved skolen har en aktivitetsplikt for å hindre krenkelses og mobbing. Aktivitetsplikten er fundamental.

Plikt til å undersøke, varsle og gripe inn

Aktivitetsplikten gjelder for alle ansatte og inntreer når en ansatt får mistanke eller kunnskap om at en elev blir utsatt for krenkende ord eller handlinger. Aktivitetsplikten inntreer også om den ansatte er i tvil.

Den ansatte skal:

- ta mistanken på alvor
- gripe inn og stoppe atferden med en gang, og snarest mulig undersøke saken
- varsle ledelsen

Alle som arbeider på skolen, skal følgje med på om elevane har eit trygt og godt skolemiljø, og gripe inn mot krenking som mobbing, vald, diskriminering og trakassering dersom det er mogleg.

(Opplæringsloven § 9A-4)

Avdekke

Det skal være en svært lav terskel for å undersøke en mistanke om krenkelser og mobbing. Ofte kan mistanken ha bygget seg opp over tid som en følelse av at noe er galt, eller som et resultat av en rekke større og mindre hendelser som til sammen danner et mønster.

Barn og unge kan vegre seg for å si sannheten og kan bagatellisere eller avdramatisere omfanget av ulike grunner. Derfor skal den voksne alltid undersøke saken selv.

Alle ansatte ved skolen skal muntlig eller skriftlig melde til rektor dersom de mistenker at noen elever opplever krenkende ord og/eller handlinger. Selv om situasjonen kan løses innenfor klassen, skal den bringes videre til rektor.

Alle som arbeider på skolen, skal varsle rektor dersom dei får mistanke om eller kjennskap til at ein elev ikkje har eit trygt og godt skolemiljø [...]
Ved mistanke om eller kjennskap til at ein elev ikkje har eit trygt og godt skolemiljø, skal skolen snarast mogleg undersøkje saka.
(Opplæringsloven § 9A-4)



Henverdeler fra elever og foreldre skal tas på alvor

Retten til et trygt og godt skolemiljø er en individuell rettighet som er basert på elevens subjektive opplevelse. Det er den enkelte elevs egen opplevelse av skolemiljøet som danner utgangspunktet for skolens håndtering av opplæringsloven § 9A. Uansett om henvendelsen fra en elev eller forelder skjer muntlig eller skriftlig, skal den tas på alvor av skolen. Det er tilstrekkelig at eleven eller foreldrene påpeker at skolemiljøet ikke er godt nok og ber om at skolen gjør noe for å bedre det. Terskelen for å anse noe som en henstilling skal være lav. Dersom skolen er i tvil om foreldrene ber om tiltak, skal de spørre direkte: *Ønsker du/dere at vi skal sette inn tiltak?*

Foreldre tar kontakt med skolen fordi de er bekymret for sitt barns helse og trivsel, og er sårbare på sine barns vegne. Det de trenger mest av alt, er at henvendelsen blir tatt på alvor og at den videre dialogen med skolen er god. Skolen skal kunne håndtere henvendelser fra foreldre på en profesjonell måte, først og fremst gjennom en anerkjennende, åpen og likeverdig kommunikasjon. I noen tilfeller vil dette innebære at det er behov for dialog daglig, både mens saken avdekkes og dersom det settes inn tiltak. Skolen og hjemmet må bli enige om hva som er en god oppfølgingsfrekvens.



Rektor har det overordnede ansvaret

Rektor har det overordnede ansvaret for at skolen følger opp saker som gjelder skolemiljøet. Rektor skal ta ansatte, elever og foreldre som varsler på største alvor og har plikt til snarest å undersøke det som har skjedd.

I avdekkingsarbeidet skal skolen sikre at elevens subjektive opplevelse kommer fram og at tiltak settes i gang så raskt som mulig. Det er viktig at eleven og foreldrene får en skriftlig melding om at avdekkingsarbeidet er iverksatt og at de blir holdt orientert om hva som vil skje fremover. Det er også viktig at prosessen dokumenteres underveis, i tråd med forvaltningslovens føringer. Rektor arkiverer aktivitetsplanen i elevens mappe og i WebSak.

Rektor skal ta varsler på største alvor og har plikt til snarest å undersøke det som har skjedd.



Verktøy for systematisk avdekking

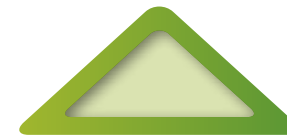
Krenkelser og mobbing foregår som oftest når voksne ikke er til stede. Det kan være vanskelig å oppdage, og svært mange av elevene som blir mobbet, sier ikke ifra om det som foregår. Mobbing kan være svært kompleks, og har sjelden enkle løsninger. Ofte er flere personer involvert i mobbingen og det kan være andre som står bak mobbingen enn de som utfører den.

Profesjonell avdekking tilpasset saken

For å kunne oppdage krenkelser og mobbing og forstå hva som skjer, må skolen arbeide systematisk for å kartlegge og avdekke hva som egentlig skjer mellom elevene. Skolen skal ha et bevisst og profesjonelt forhold til avdekking. Avdekkingsarbeidet kan gjøres på flere måter. Gjennom klassemiljøundersøkelser, elevsamtaler og/eller systematiske observasjoner:

Systematiske observasjoner

Klassemiljø-undersøkelser



Elevsamtaler

Hvilke verktøy og graden av systematikk som er nødvendig, vil variere fra sak til sak, men avdekkingsarbeidet skal gjøres snarest mulig. En mistanke om mobbing vil som regel kreve flere og mer grundige undersøkelser enn én enkelt krenkelse. Ved mistanke om mobbing, kan en sjekkliste være hensiktsmessig å bruke.



Klassemiljøundersøkelse

I en klassemiljøundersøkelse kan vi få vite noe om hvordan elevene forholder seg til hverandre. Spørsmål som kan egne seg kan være: *Hvem i klassen vil du helst være sammen med i friminuttene? Hvem i klassen hjelper andre elever? Hvem i klassen vil du helst samarbeide med når det gjelder det faglige?* Svar i undersøkelsen kan organiseres i et sosio-gram, som er en visuell framstilling av de sosiale relasjonene i en gruppe. Disse vil ofte hjelpe en til å se andre forbindelser enn de som fremstår som mest tydelige, og gi råd om hvor de voksne skal begynne å lete for å finne positiv og negativ samhandling i elevgruppa.

Verktøyet [Innblikk](#) kan også egne seg godt i dette arbeidet.

Elevsamtaler

Alle skoler har elevsamtaler med jevne mellomrom. En elevsamtale med formål om å avdekke krenkelser eller mobbing trenger ikke å være like omfattende som en ordinær elevsamtale. Elevsamtalen foregår mellom én voksen og én elev, og gir muligheter til å få utdypende informasjon om elevens trivsel og andre konkrete forhold, samtidig som læreren får vist interesse for eleven og får formidlet at det er viktig at eleven har det godt på skolen. Spørsmålene fra [Innblikk](#) eller spørsmålene i [Ressursbanken](#) kan brukes i elevsamtalene.



Skoler som har høy kompetanse på observasjon, og som systematisk trener på observasjon, oppdager mobbing og krenkelser tidligere enn andre.

Systematiske observasjoner

Mens klassemiljøundersøkelsen og elevsamtalene kan gi indikasjoner på hva som bør undersøkes nærmere, er systematisk observasjon den delen av det tredelte avdekkingsverktøyet som til slutt kan gi svar på hva som faktisk skjer.

Systematisk observasjon handler om planmessig å observere med ører og øyne hva som foregår i en elevgruppe. Det dreier seg om å få tak i og skrive ned hvordan elevene snakker til og om hverandre, hvilke signaler de gir hverandre og hvordan de samhandler med hverandre på godt og vondt. Gjennom observasjoner kan man fange opp mønster i samhandling som man ellers ikke ser så godt (Flack, 2010).

Bærum kommune har utarbeidet et [observasjonsskjema](#) til bruk i dette arbeidet.

Data som grunnlag for refleksjon

Det er sjelden undersøkelsene, samtalene og observasjonene i seg selv gjør at alle sammenhenger belyses, men både hver for seg og i spill, gir avdekkingsverktøyene et godt grunnlag for refleksjon. Da kan de voksne som har vært involvert i arbeidet sette sammen informasjonen som allerede fins og stille spørsmål rundt dette.

Alle voksne skal gripe inn med en gang de ser negative hendelser, men i enkelte tilfeller kan det være hensiktsmessig å bruke tid på å finne systemet i relasjonen mellom elevene før man setter inn tiltak. Elevene merker fort at de blir iaktatt, og oppmerksomhet mot de små tegnene kan gjøre relasjonen vanskelig å avdekke. I mange tilfeller er det viktigere at mobbingen stopper helt, enn at den stopper i morgen. Dersom det er fare for liv og helse skal man sette inn akutte tiltak, og avdekke i etterkant.

Når voksne krenker

Dersom skolen får melding om at en ansatt krenker eller mobber enkeltelever eller grupper av elever, har rektor plikt til å undersøke saken. Gjennom observasjoner og samtaler skal skolen undersøke saken, og på bakgrunn av dette sette inn tiltak. Dersom undersøkelsene viser at det forekommer krenkelser eller mobbing skal rektor sørge for at atferden opphører umiddelbart, og saken skal behandles som en personalsak. Saken skal meldes inn i kommunens avvikssystem, og rektor skal parallelt varsle sin seksjonsleder.



Stoppe og håndtere

Krenkelses og mobbing må møtes med kraftfulle tiltak og omfattende virkemidler. I arbeidet med å stoppe krenkelses og mobbing skal skolen sikre en saksbehandling og oppfølging som er i tråd med opplæringsloven og forvaltningsloven med forskrifter.

Plikt til å sette inn tiltak

Opplæringsloven gir elevene rett til et trygt og godt skolemiljø, samt til å få gjenopprettet det gode skolemiljøet dersom retten ikke er oppfylt. Saker knyttet til skolemiljøet skal behandles raskt og prioriteres høyt av rektor. Når saken er undersøkt, skal skolen lage en aktivitetsplan for arbeidet.

Planen skal vise:

- hvilke problemer saken skal løse
- hvilke tiltak skolen har planlagt
- når tiltakene skal gjennomføres
- hvem som er ansvarlig for tiltakene
- når tiltakene skal evalueres

Når ein elev seier at skolemiljøet ikkje er trygt og godt, skal skolen så langt det finst eigna tiltak sørgje for at eleven får eit trygt og godt skolemiljø. Det same gjeld når ei undersøking viser at ein elev ikkje har eit trygt og godt skolemiljø.
(Opplæringsloven § 9A-4)



Skolen skal sørge for at involverte elever blir høyrde. Kva som er best for elevane, skal vere eit grunnleggjande omsyn i skolen sitt arbeid.

(Opplæringsloven § 9A-4)

Tiltakene skal være til barnets beste

Tiltakene som settes inn skal være til barnets beste. De må være lovlige, gjennomtenkte, tilpassede og målrettede, slik at man stopper de elevene som har definisjonsmakten fra å handle negativt og får gjenopprettet et trygt miljø. Tiltakene skal settes inn både overfor den som krenker og den som blir krenket.

Tiltakene skal utarbeides i samråd med eleven selv og elevens foreldre. I aktivitetsplanen skal det komme tydelig fram at barnet har blitt hørt og at det barnet sier har blitt tillagt vekt. Skolen skal uavhengig vurdere hvilke tiltak som kan sikre at elevens rett til et trygt og godt skolemiljø oppfylles.

Skolen, eleven og foreldrene må bli enige om hvor lang tid tiltakene skal prøves ut, før de evaluerer situasjonen. Det skal settes en dato for evaluering av tiltakene. Skolen må dokumentere hva som blir gjort for å oppfylle aktivitetsplikten (§ 9 A-4) og skal bruke Bærum kommunes mal for aktivitetsplan i dette arbeidet. Aktivitetsplanen legges i WebSak.

Utforming av tiltak

Å stoppe krenkelser og mobbing i skolen er en intervensjon, som krever at det settes inn flere tiltak parallelt, på ulike nivå. Hva som skal gjøres for å stoppe krenkelsene og mobbingen avhenger av den aktuelle situasjonen og resultatet av avdekkingen. Tiltakene skal settes inn raskt, og skal stå i forhold til alvorlighetsgraden av handlingene.

Tiltakene kan utformes på ulike nivå. Svært ofte vil det iverksettes tiltak både overfor de sentrale aktørene og hele elevgruppen samtidig.

Tiltakene skal settes inn raskt, og skal stå i forhold til alvorlighetsgraden av handlingene.



Tiltak på individnivå er tiltak som er knyttet til det enkelte barnets behov i den situasjonen det er i. Individuelle tiltak kan være daglige/jevnlige samtaler, observasjon, voksen tilstedeværelse eller økt kontakt med hjemmet.



Tiltak på gruppenivå kan være at elevgruppen har et særskilt fokus over en periode, hensiktsmessig plassering i klasserommet, etablering av lekegrupper, å skape arenaer for hyggelig opplevelser i små grupper, trening av sosial kompetanse, voksen tilstedeværelse i overgangssituasjoner eller tydelige strukturer i klasserommet.



Tiltak på systemnivå kan være etablering av nye regler, omorganisering av skoledagen, økt voksentegethet, økt inspeksjon eller holdningsarbeid.



Mobbing krever intensive tiltak

Spørsmålet om det er mobbing som foregår må alltid underbygges av fakta. Mobbing krever ofte andre og mer intensive tiltak enn én enkelt krenkelse. Mobbing handler om en snuoperasjon der skolen skal ta tilbake makten fra elevene som står bak mobbingen. En slik snuoperasjon vil ofte bære preg av å være en intervensjon og må planlegges godt. Planleggingen av intervensjonen og rekkefølgen tiltakene gjennomføres i, er like viktig som selve intervensjonen, og gode forberedelser øker sjansen for å lykkes.

Rektor utnevner et ansvarlig team

Når det skal settes inn tiltak mot mobbing, skal rektor utnevne et team på skolen som skal være ansvarlig for intervensjonen. Teamet skal bestå av lærere, ansatte på SFO og en fra skoleledelsen. Lederen for dette teamet trenger ikke å være rektor, men rektor har det overordnede ansvaret.

Teamet utarbeider et mål for intervensjonen

Det første teamet skal gjøre er å utarbeide et mål, eller sluttbilde, som viser hvor en vil og hvordan det skal være da. Målet er at det ikke skal foregå en eneste ny krenkelse av offeret og at offeret får en trygg og god skolehverdag.

Tiltak overfor den som mobber

Gjennomfør stopp-samtaler

Selve intervensjonen starter med å gjennomføre en stopp-samtale med den/de som mobber i en bevisst rekkefølge og uten at de får samkjørt seg. Samtalene skal gjennomføres på en tydelig og respektfull måte. Hensikten med samtalen er å formidle at atferden må stoppe, ikke at de skal føle skyld og skam. I de aller fleste tilfeller har de som mobber opplevd en gevinst ved mobbingen. Når mobbingen stopper, fratras eleven denne gevinsten, og samtidig middelet som har gitt dem opplevelsen av å lykkes. Denne gevinsten må erstattes med en annen gevinst.

Svært mange barn og unge som mobber har opplevd å bli mobbet selv.

Den som mobber skal følges opp

Det kan være vanskelig for den som mobber å endre atferd alene. Til dette arbeidet trenger han/hun hjelp og støtte fra andre, først og fremst i form av positiv oppmerksomhet. Skolen må lage en plan for hvordan de skal hjelpe ham/henne. Planen skal skissere tiltakene som iverksettes og hvordan disse skal følges opp. Alle forsøk på å dominere andre, gjennom for eksempel små blikk eller kommentarer, skal stoppes umiddelbart. Planen må også vise hvilke konsekvenser og sanksjoner negativ atferd skal få. Disse må gjøres kjent for den som mobber og dennes foreldre.

Det er viktig å være klar over at svært mange barn og unge som mobber har opplevd å bli mobbet selv. De voksne rundt den som mobber må forsøke å forstå hva som ligger bak mobbehandlingene, og gi emosjonell støtte i arbeidet med å endre atferd.

Tiltak overfor den som blir mobbet

Den som blir utsatt for mobbing skal følges opp

Det er viktig at den som har blitt utsatt for mobbingen blir orientert om hvilke tiltak som iverksettes og at han/hun blir holdt løpende orientert om saken. Like viktig er det at de voksne på skolen har tett oppfølging med eleven om hvordan han/hun opplever situasjonen. I en tidlig

fase kan dette innebære daglige samtaler. I noen tilfeller vil det være behov for å arbeide med trening av sosiale ferdigheter, som for eksempel selvhedelse, dersom disse er skadet. Tiltakene som settes inn vil avhenge av hvor lenge barnet har blitt mobbet. Vær oppmerksom på at både mobbing og krenkelser kan utløse traumer og at det kan skje retraumatiseringer (Tharaldsen, K. B., 2017).

Når skolen ikke ser krenkelser eller mobbing, men eleven fortsatt ikke har det bra

I noen tilfeller vil det være slik at skolen ikke kan se at det foregår krenkelser eller mobbing, men at eleven likevel opplever at han/hun ikke har det bra. I slike situasjoner har eleven fortsatt krav på at det settes inn tiltak rettet mot eleven, eller generelle tiltak for å bedre klasse- eller skolemiljøet.

Når foreldre ikke vil ha tiltak

I noen tilfeller kan det hende at foreldre eller elever sier at skolen ikke må gjøre noe. Det er viktig å være klar over at aktivitetsplikten gir skolen en plikt til å handle når de har fått kjennskap til at en elev ikke har det bra, også når foreldrene eller elevene selv ikke vil at skolen skal gjøre noe.

Konsekvenser

Dersom tiltak skal ha effekt, er det viktig at konsekvensene for negativ atferd er tydelige, og har trinn for ulike alvorlighetsgrader. Konsekvensene må være kjent for de elevene det gjelder og deres foreldre. Konsekvensene skal hjemles i skolens ordensreglement og tilpasses situasjonen og eleven.

Skolen må dokumentere bruk av konsekvenser. Dersom konsekvensen er inngripende, skal det fattes enkeltvedtak. Bortvisning skal kun forekomme dersom andre tiltak er prøvd. Ved skolebytte skal inngripende dokumenterte tiltak være prøvd, og foreldre, elev og skole skal ha evaluert tiltakene og sammen sett at de ikke har virkning. Det er skoleeier som fatter enkeltvedtak om skolebytte. Kollektive konsekvenser er ikke tillatt.

Følge opp

Elever som har blitt utsatt, eller som selv har utsatt andre for mobbing, skal bli fulgt opp av skolen helt til den krenkende atferden har opphørt. Dersom tiltakene som iverksettes ikke gjør at situasjonen bedrer seg innen fristen for evalueringen, skal skolen utforme nye tiltak i tiltaksplanen. Det er avgjørende at elevene får tro på at de tiltakene som settes i gang vil bedre situasjonen og at de voksne har evne og vilje til å gjøre situasjonen bedre.

Intervensjonen skal avsluttes når det er trygt for den som har blitt utsatt for mobbing, og det er ikke opp til skolen å avgjøre når atferden har opphørt. En hovedregel er at jo mer omfattende mobbingen har vært, jo lenger tid tar oppfølgingen. Både den som har mobbet og den som har blitt utsatt for mobbingen skal følges opp like tett.

Dersom den krenkende atferden ikke opphører, skal andre eksterne parter inni saken, for eksempel PP-tjenesten, psykisk helseteam, barnevernstjenesten, politiet eller konfliktrådet.

Klagerett

Dersom foreldre ikke er tilfredse med skolens håndtering av saken, kan den meldes til Fylkesmannen. Fylkesmannen gjør en vurdering av skolens praksis, og fatter et enkeltvedtak basert på undersøkelser. Dersom eleven/foreldrene ikke er enig med Fylkesmannens enkeltvedtak, kan dette påklages. Den som klager skal sende klagen til fylkesmannen, som vurderer saken på nytt. Hvis fylkesmannen ikke endrer enkeltvedtaket slik den som klager ønsker, sender fylkesmannen klagen videre til Utdanningsdirektoratet. Utdanningsdirektoratet skal vurdere om skolen og fylkesmannen har gjort det de skal, og kan vedta hva skolen skal gjøre videre for at eleven får et trygt og godt skolemiljø.

Rutine for håndtering av krenkelser og mobbing

Fase	Oppgave	Ansvar	Dokumentasjon	Tid
Bekymring	Bekymring/henvendelse knyttet til en elevs skolemiljø	Rektor/ kontaktlærer	Referat	Ved kjennskap/ mistanke
Undersøkelse	Rektor undersøker saken	Rektor/ kontaktlærer		Umiddelbart
	Samtaler med eleven som blir krenket/mobbet Målet med samtalen er å gi støtte og å få informasjon. Du skal sikre at elevens subjektive opplevelse kommer fram (jf. Barnekonvensjonen). Understrek at det er ditt ansvar at barnet ikke har det bra og at du ikke vil gi deg før saken er løst. Gjør avtale om oppfølging.	Rektor/ kontaktlærer	Referat	Umiddelbart
	Samtaler med foresatte til eleven som blir krenket/mobbet (samme dag som eleven) Gi informasjon om at skolen iverksetter undersøkelser og observasjon knyttet til elevens skolemiljø og at dere vil samarbeide om tiltak. Send ut «Melding om mottatt bekymring for skolemiljøet». Gjør avtale om oppfølging.	Rektor/ kontaktlærer	Referat, <u>Melding om mottatt bekymring</u>	Umiddelbart
	Samtaler med eleven(e) som krenker/mobber Målet med samtalen er å formidle at atferden skal stoppe umiddelbart og å høre krenkerens versjon. Er det flere krenkere, snakk med dem i rask rekkefølge (en om gangen), slik at de ikke har anledning til å snakke sammen. Gjør avtale om oppfølging	Rektor/ kontaktlærer	Referat	Snarest mulig
	Samtaler med foresatte til eleven(e) som krenker/mobber (samme dag som eleven) Gi informasjon om at skolen iverksetter undersøkelser og observasjon knyttet til elevens skolemiljø og at dere vil samarbeide om tiltak. Gjør avtale om oppfølging.	Rektor/ kontaktlærer	Referat	Snarest mulig
	Undersøkelser fortsetter	Rektor/ kontaktlærer	Spørreundersøkelser/ observasjoner/ elevsamtaler	Snarest mulig
Utforming av tiltak	Rektor nedsetter et team for intervensjonen Tiltaksteamet vurderer behov for videre avdekking. Starter med å utarbeide aktivitetsplanen.	Rektor/ kontaktlærer	Referat og utkast til Aktivitetsplan	Snarest
	Møte med elev og foresatte I møtet skal eleven og de foresatte medvirke om tiltakene som skal iverksettes.	Rektor/ kontaktlærer	Referat	Snarest
Iverksette tiltak	Iverksette tiltak	Intervensjonsteam	Fylle ut aktivitetsplanen løpende	Snarest
	Jevnlige oppfølgingsamtaler med involverte elever			Snarest
Evaluere tiltak	Møte med foreldre I møtet skal aktivitetsplanen evalueres. Avtal videre oppfølging.	Intervensjonsteam og rektor	Referat	Ved behov, senest etter seks uker
Følge opp	Oppfølging etter at den negative atferden har opphørt	Rektor	Referat	



RESSURSBANK






TRYGT SKOLEMILJØ

Rutiner for systematisk tilsyn ved Berg skole

Del 1: Beskrivelse av hvordan tilsynet skal utføres.

Del 2: Fordeling av vakter og områder.

Slik skal du opptre ved tilsyn:

<p>Ha tilsyn og gi veiledning på en slik måte at du hele tiden har oversikt over alle deler av uteområdet som du har ansvar for.</p>	<p>Bevegelse</p> 	<ul style="list-style-type: none"> • Beveg deg hele tiden slik at du kommer i kontakt med så mange elever som mulig. • Beveg deg i uregelmessige ruter slik at elevene ikke kan forutse når du kommer. Ha som mål å bevege deg til alle steder. • Vær spesielt oppmerksom på områder der det kan oppstå konflikter
	<p>Skanning</p> 	<ul style="list-style-type: none"> • Se og lytt hele tiden til de ulike aktivitetene slik at du vet hva som foregår på området. • Se etter ønsket og uønsket atferd. Vær spesielt oppmerksom på områder der det kan oppstå konflikter • Øk muligheten for positiv samhandling og oppmuntring av ønsket atferd
<p>Vær positiv og oppmuntrende for å støtte opp om positiv atferd.</p>	<p>Positiv involvering</p> 	<ul style="list-style-type: none"> • Involver deg ofte • Vær åpen, vennlig og hjelpsom • Gi spesifikk positiv oppmerksomhet til positiv atferd
	<p>Oppmuntring</p> 	<ul style="list-style-type: none"> • Bruk anerkjennelser eller belønning for spesifikk atferd • Gi anerkjennelsen så fort som mulig • Bruk 5:1-regelen
<p>Håndter problematferd på en konsekvent måte. Bruk milde, rimelige og forutsigbare konsekvenser.</p>	<p>Håndtering av problematferd</p> 	<ul style="list-style-type: none"> • Korriger atferden umiddelbart • Fokuser på den spesifikke atferden som skal stoppe • Håndter problemet så privat som mulig (på tomannshånd) • Vær rolig, bruk enkelt språk • Vær vennlig og bestemt • Stopp argumentasjoner • Opptre rettferdig

Rutinene er omarbeidet etter PALS-systemet.

Tilsynsplan:

Tid	Sted	Mandag	Tirsdag	Onsdag	Torsdag	Fredag
08:20 – 08.30	Tunet	Ingunn	Christine	Anne Marg.	Grete	Tone
	Øvre/nedre	Tine	Louise	Linn	Marta	Elin
	Idrettsplass	Cecilie	Torjus	Eva M.	Charlotte	Liv
09.45 – 10.00	Tunet	Marita	Torjus	Julia	Hege Aa.	Oddrun
	Øvre/nedre	Liv	Tone	Cecilie	Kristin H.	Marianne B.
	Idrettsplass	Anne Line	Marianne R.	Eva T.	Ingvild	Anne Marte
11.15 – 11.30	Tunet	Eva M	Vidar	Gro	Elisabeth	Birgitte
	Øvre/nedre	Marianne B.	Kristin K.	Heidi	Synnøve	Vidar
	Idrettsplass	Marianne R.	Anne Marte	Kristin K.	Anne Line	Ingunn
11.30 – 11.45	Tunet	Tine	Hege Aa.	Kinga	Ingvild	Linn
	Øvre/nedre	Louise	Ingvild	Anne Marte	Vidar	Julia
	Idrettsplass	Oddrun	Synnøve	Liv	Heidi	Ellen
11.45 – 12.00	Tunet	Lene B.	Eva T.	Marianne R.	Kristin K.	Kristin K.
	Øvre/nedre	Lene M.	Tine	Kinga	Linn	Heidi
	Idrettsplass	Louise	Ingvild	Eva M.	Vidar	Lene B.
12.00 – 12.15	Tunet	Oddrun	Synnøve	Vidar	Synnøve	Gro
	Øvre/nedre	Hege B.	Anne Marg.	Ellen	Charlotte	Liv
	Idrettsplass	Christine	Eva M.	Gro	Hege B.	Charlotte



Utevakter skal bruke vest. Vaktskifte i storefri skal skje ute. Områdene er veiledende. Ved planlagt fravær byttes tilsyn på forhånd.

Skolegårdsundersøkelse

TIL LÆREREN

DETTE ER SKOLEGÅRDS- UNDERSØKELSEN:

Skolegårdsundersøkelsen gjennomføres som en elevsamtale. Etter noen spørsmål skal eleven sette kryss på kartet der han/hun oppholder seg, og føler seg utrygg.

Hver elev skal ha et nytt ark, slik at de ikke kan se hva andre har svart. Når alle samtalene er gjennomført, tegner du inn røde og grønne kryss på hvert sitt ark, og leverer det til rektor.

SLIK GJØR DU:

Les denne teksten for elevene:

På vår skole skal alle ha det bra. Ingen skal bli ertet eller plaget. Jeg vil gjerne vite hvordan du har det i friminuttene.

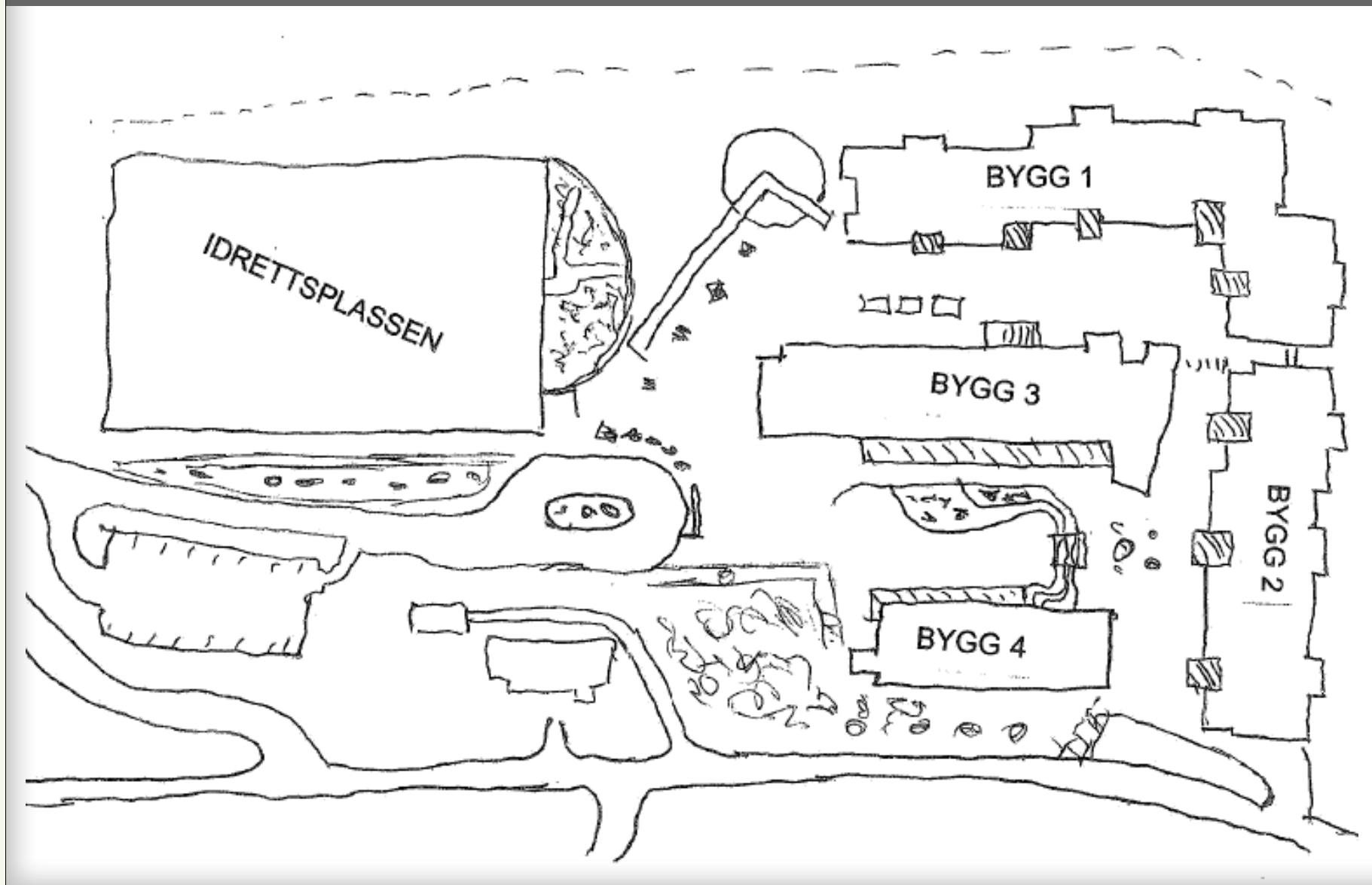
Still elevene spørsmål om friminuttet:

- Hva liker du å leke i friminuttene?
- Har du noen å være sammen med i friminuttene?
- Har du blitt plaget?
- Har du sett noen andre bli plaget?

Se på kartet. Sett kryss (forklar ved behov):

- Hvor liker du å leke? Be elevene sette kryss med grønn farge
- Hvor føler du det er utrygt? Be elevene sette kryss med rød farge
- Hvor bør de voksne være? Be elevene sette kryss med rød farge

TIL ELEVEN



Spørsmål til elevsamtale

- Trygt skolemiljø betyr at eleven opplever å ha fysisk trygge omgivelser, er trygg på voksne og sine medelever, kan uttrykke sine følelser og bli møtt med forståelse og har en opplevelse av å høre til og bli regnet med i fellesskapet.
- Godt skolemiljø betyr at eleven opplever tilhørighet og aksept for den de er, at det en bidrar med i fellesskapet settes pris på, mestrer hverdagen kognitivt, sosialt, fysisk og er trygg på sin egenverdi.
- Samtalen gjennomføres av kontaktlærer i forkant av utviklingsamtalen, minst to ganger årlig. Elev vet i god tid når elevsamtalen skal gjennomføres og hvor lang tid som er satt av. Lærer noterer underveis for å følge opp og oppsummerer for veien videre. *Samtalen dokumenteres.*

- 1 Hvordan trives du på skolen?
- 2 Hvordan trives du i klassen?
- 3 Hvordan har du det inni deg når du er på skolen?
- 4 Hvem er du mest sammen med på skolen?
- 5 Hvem er du mest sammen med på fritiden?
- 6 Hvordan har du det på nett?
- 7 Hvem vil du helst være sammen med i friminuttene og i timene?
- 8 Hvordan trives du med de voksne på skolen?
- 9 Hender det at du ikke har det trygt og godt på skolen (når og hvor)?
- 10 Ser du andre som ikke har det trygt og godt (når og hvor)?
- 11 Er det noen i klassen som er gode til å skape trygghet og trivsel?
- 12 Hvordan bidrar du til at alle har det trygt og godt?
- 13 Hva skal til for at du blir motivert, har lyst til å lære mer og er engasjert?
- 14 Er det noe i undervisningen som du ønsker mer av/mindre av?
- 15 Hva kan være eksempler på gode samarbeidsoppgaver i klassen vår?
- 16 Opplever du at du får være med å bestemme i klassen?



Utviklingsamtalskjema _____ skole

Skoleår:

Elevens navn:

Dato:

Trinn/gruppe:

Klokkeslett:

Generell kompetanse (læreren gir kommentar)

Regler og verdier/ forventninger:	Kommer tidsnok, har med nødvendig utstyr, leverer hjemmearbeid, overholder skolens ordensregler og bidrar med å følge klassens verdier/felles forventninger.
	Kommentar:
Å lære å lære:	Viser interesse, motivasjon og innsats, viser utholdenhet og konsentrasjon, har gode arbeidsvaner, viser god organisering av arbeidet, medvirker i eget og andres arbeid, søker svar og uttrykker sin forståelse.
	Kommentar:
Sosial- og emosjonell kompetanse:	Kan sette seg inn i hva andre mener og føler, kan lytte, fremme egne følelser, tanker og meninger på en positiv måte, håndtere uenighet og konflikter, samarbeide med andre og ta medansvar, bidra i fellesskapet til alles trivsel og læring og ta avstand fra hatefulle ytringer.
	Kommentar:

Trygt og godt skolemiljø (fylles ut av elev og foresatte)

[Her kan du lese mer om retten til et trygt og godt skolemiljø](#)

Alle elever har rett til å ha det trygt og godt på skolen. Det er viktig for oss å vite hvordan du har det, derfor spør vi om du har blitt krenket eller mobbet det siste halve året og hva du vil at skolen skal gjøre for at du skal få det bedre på skolen.

- **Trygt skolemiljø** betyr at eleven opplever å ha fysisk trygge omgivelser, er trygg på voksne og sine medelever, kan uttrykke sine følelser og bli møtt med forståelse og har en opplevelse av å høre til og bli regnet med i fellesskapet.
- **Godt skolemiljø** betyr at eleven opplever tilhørighet og aksept for den de er, at det en bidrar med i fellesskapet settes pris på, mestrer hver dagen kognitivt, sosialt, fysisk og er trygg på sin egenverdi.
- **Krenkelser** er ord eller handlinger som gjør at barn eller unge blir lei seg eller ikke har det bra. Eksempler på krenkelser kan være utestenging, baksnakking, negativ språkbruk/nedsettende kommentarer, diskriminering, vold og mobbing fysisk og digitalt.

Dersom du ikke har det trygt og godt på skolen skal det meldes til lærer og rektor. Rektor skal snarest mulig undersøke saken og ta kontakt med foresatte.

Hvordan trives du på skolen?	Eventuell kommentar

1. Har du opplevd å ikke ha det trygt og godt det siste halvåret?	
2. Har du bidratt til at andre ikke har det trygt og godt det siste halvåret?	
3. Har du gjort noe ekstra for at andre skal ha det trygt og godt på skolen?	
4. Har du sett noen på skolen som ikke har det trygt og godt?	
5. Pleier du å søke hjelp hos voksne hvis du eller andre ikke har det trygt og godt?	
6. Hva kan de voksne på skolen gjøre for at du og de andre skal ha det trygt og godt på skolen?	

Hva kan skolen gjøre for at du skal få det bedre på skolen? Er det noe du kan gjøre for at du skal få det bedre på skolen?

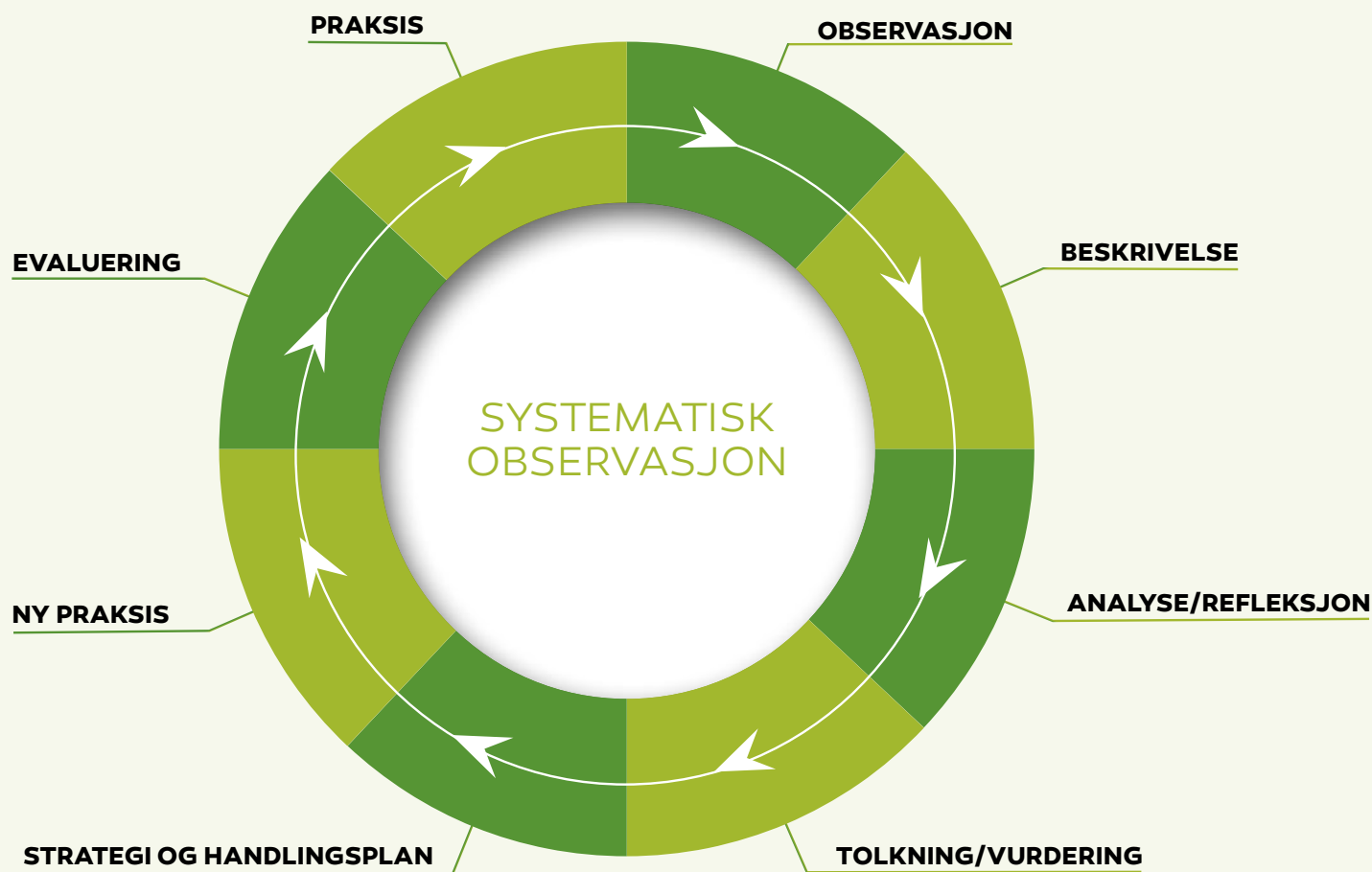
Ved mistanke om mobbing

Teamet gjennomgår sjekklisten. Er det svart ”ja” på flere av spørsmålene, er det god grunn til å igangsette undersøkelser med formål om å avdekke mobbing.

	Ja/nei	Kommentar
Er det særlig sårbare elever i gruppa?		
Har noen av elevene tidligere vært involvert i mobbing?		
Er det ekskluderende atferd i gruppa?		
Har det vært enkeltepisoder med krenkelseser?		
Har det vært endringer i forholdet til de voksne i gruppa?		
Ser det ut til at det er uvanlig mange klikker i gruppa?		
Er det elever som har mange poeng i gruppa?		
Er det elever som har få poeng i gruppa?		
Har det vært episoder med utagering/vold?		

Verktøy for systematisk observasjon

En observasjonsprosess består av ulike delprosesser som det er viktig å være oppmerksom på når vi observerer. Observasjonsprosessen tar alltid utgangspunkt i konkrete utfordringer eller problemstillinger i pedagogisk praksis, der vi har behov for mer informasjon for å kunne handle hensiktsmessig til barnas beste og i samsvar med den pedagogiske oppgaven (Nielsen, M. M. mfl., 2016).



Ulike typer observasjon

Det finnes ulike typer observasjon.

Vi kan observere ute, i klasserommet, i overgangssituasjoner og ved bruk av logg.

Forberedelse

Før observasjonen begynner, må de som skal observere være omforent om en rekke forhold:

- Hva ønsker dere å finne ut?
- Hvem skal dere observere?
- Hva er det dere skal fokusere på i samhandlingen mellom dem?
- Hva slags type observasjon egner seg best til formålet?
- Skal dere konstruere noen situasjoner eller studere naturlige situasjoner?
- Hvem skal foreta observasjonen?
- Når skal det gjøres?
- Hvilket tidsrom og hvilke tidspunkt?
- Hvor lang tid skal brukes hver gang?
- Hvordan skal observasjonen nedtegnes?
- Når skal den nedtegnes?
- Hvordan skal dere nyttiggjøre dere det som nedtegnes?
- Hva er tidsplan for analyse og planlegging av tiltak i etterkant av observasjonen?

Hva trenger vi å vite?

1. Temperament

- lett temperament
- langsom å varme opp
- vanskelig temperament

2. Sosial kompetanse

- empati
- perspektivtaking
- selvkontroll
- selvhverdelse
- følelsesregulering
- samarbeidsevne, ansvarlighet og inkludering
- lekeferdigheter

3. Språk:

- forstå innhold i språk
- kunne uttrykke følelser og meninger

4. Samspill og kommunikasjon mellom elever

Plan for observasjon (eksempel)

Mål: Alle ansatte på teamet skal observere styrker og utviklingsområder hos Pia

Plan: Alle skal observere kun en økt pr. dag i uke 12-2017

Ansatte:	Mandag:	Tirsdag:	Onsdag:	Torsdag:	Fredag:
Lærer Anne	Utelek/andre friminutt: Begynnende mobbeatferd	Utelek/første friminutt: Følelsesregulering	Utelek/storefri: Språkferdigheter	Utelek/storefri: Lekeferdigheter og konsentrasjon	Utelek: Prososiale handlinger
Baseansv. SFO Laila	Innelek/SFO 14.30-15.30 Begynnende mobbeatferd	Innelek SFO : 15.00-16.00 Følelsesregulering	Innelek SFO: 14.30-15.00 Språkferdigheter	Utelek SFO: 14.00-15.00 Lekeferdigheter og konsentrasjon	Utelek SFO: 14.00-15.0 Prososiale handlinger
Lærer Tone	Overganger (musikk til gym inkl. garderobe): Begynnende mobbeatferd	Overgang spising- garderobe-storefri: Følelsesregulering	Overgangen fra individuelt arbeid til oppstart gruppearbeid: Språkferdigheter	Overgangen matematikk til pararbeid som skal utarbeide innhold for kommende kroppsøvingstime: Lekeferdigheter og konsentrasjon	Overgang fra norsktime til mat- og helse: Prososiale handlinger

Observasjonsskjema

(Skala fra 1-6 hvor 1 er lavest skår)

Begynnende mobbeatferd/makt	1	2	3	4	5	6
Hvor mye bestemmer denne eleven over hva som skal gjøres i leken/ aktiviteten?						
Hvor mye bestemmer denne eleven hvem som skal være med i aktiviteten?						
Hvor mye bestemmer denne eleven hvilken rolle den enkelte skal ha i aktiviteten?						
Følelsesregulering	1	2	3	4	5	6
Denne eleven setter ord på egne følelser						
Denne eleven har et sterkt kroppsspråk						
Denne eleven setter ord på hva vedkommende mener andre føler						
Denne eleven viser egne følelser						
Språkferdigheter og kommunikasjonsstil	1	2	3	4	5	6
Denne eleven snakker mye med andre elever						
Denne eleven tar kontakt med andre elever via språklig henvendelse						
Denne eleven snakker hyggelig til andre elever						
Denne eleven omtaler andre elever positivt						
Denne eleven henvender seg med negative kommentarer til medelever						
Denne eleven snakker nedsettende om medelever						
Denne eleven tar kontakt med medelever via spark, slag, skubbing						

Lekeferdigheter og konsentrasjon	1	2	3	4	5	6
Denne eleven kommer raskt i aktivitet/lek						
Denne eleven tar initiativ til lek/ aktivitet						
Denne eleven blir ofte spurt om å delta i aktivitet/lek						
Denne eleven blir kort tid i samme aktivitet/lek						
Denne eleven blir ofte ekskludert fra lek						
Denne eleven blir ofte stående å se på andres aktivitet/ lek						
Denne eleven går ofte alene når medelever er i aktivitet/ lek						
Denne eleven gir uttrykk for at han/hun ikke ønsker å delta i samspill med andre						
Prososiale handlinger	1	2	3	4	5	6
Denne eleven hjelper ofte andre						
Denne eleven hjelper ofte voksne						
Denne eleven foreslår ofte å dele med medelever						
Denne eleven oppmuntrer ofte medelever via ord og handlinger						
Denne eleven trøster/ viser ofte omsorg overfor medelever						
Annet	1	2	3	4	5	6

Observasjonsskjema

Observasjon av samspill og kommunikasjon	Notater:	Tolkning:
Hvem sier hva til hvem?		
Hva kjennetegner kroppsspråket?		
Hvilke handlinger ser du?		
Annet		

Observasjonslogg i klasserommet

Klasse:	
Enkeltelev:	
Observatør:	
Varighet på observasjon:	
Dato:	



OBSERVASJONER

Under observasjonen er det viktig at du skriver det du ser, ikke det du tror du ser. Vær kort og konkret i beskrivelsene.

1. Organisering:

Undervisningsform	For eksempel gjennomgang fra lærer, jobbing to og to, grupper e.l.
Antall voksne	Hvor mange voksne er i rommet? Hvordan er de plassert?
Organisering av elever	Hvordan sitter elevene? En og en, to og to, i grupper e.l.
Antall elever:	Hvor mange elever er til stede under observasjonen?

2. Klassemiljø:

	HVA DU SER:	TOLKNINGER (dine personlige tolkninger)
Elevdeltakelse:	Hvordan aktiviseres elevene? Svarer på spm fra lærer, jobber individuelt, samarbeider e.l.	
Lærers rolle i relasjon/varme og kontroll:	Hvordan fremstår den voksne? Smil, blikkontakt, tydelige beskjeder, klare oppgaver, tydelige forventninger, ros, positiv anerkjennelse, klare konsekvenser osv.	
Elevers kontakt verbalt og nonverbalt:	Hvordan foregår det sosiale samspillet elevene i mellom? Hvem tar kontakt med hvem? Hvem snakker uten å få ordet? Blikk, andre nonverbale signaler e.l. Se eget eksempel for mer hjelp.	

3. Elevens rolle:

	HVA DU SER:	TOLKNINGER (dine personlige tolkninger):
Kontakt med andre elever verbalt og nonverbalt:	Hvem tar eleven kontakt med? Hvem tar kontakt med eleven? Her må du se etter både verbal og nonverbal kontakt. Se eget eksempel for mer hjelp.	
Plassering i rommet:	Hvor sitter eleven? Hvem sitter ved siden av, foran og bak?	
Aktivitet i undervisningen:	Elevens aktivitet i timen. Svarer på spm fra lærer, følger med, er opptatt av andre ting e.l.	

4. Overgangssituasjoner:

	HVA DU SER:	TOLKNINGER (dine personlige tolkninger)
Lærerens rolle:	Tydlig instruksjon, lærers tilstedeværelse osv.	
Elevenes kontakt verbalt og nonverbalt:	Hvem snakker med hvem, blikk, annen nonverbal kontakt e.l.	
Enkeltelevens rolle :	Hvem er eleven i kontakt med, plassering, nonverbale signaler osv.	

5. Oppsummering

Klassemiljø:	Hva tenker du knyttet til det du har sett? Lærers rolle i klasserommet, kontrollen, varmen, hvem styrer hva blant elevene, hvordan har de det i klasserommet, hvordan er de mot hverandre osv.
Enkeltelevens rolle:	Hva tenker du knyttet til det du har sett? Elevens rolle i miljøet i klassen, hvem styres, hvem påvirkes, er eleven en positiv eller negativ bidragsyter osv.

Eksempel på kommunikasjon mellom elever

(lag antall kolonner ut fra antall elever du vil trekke inn i observasjonen):

Type kontakt	Antall fra elev X til elev Y	Antall fra elev Y til elev X	Antall fra elev X til elev Z	Antall fra elev Z til elev Y
Positive signaler				
Negative signaler				
Positive henvendelser				
Negative henvendelser				
Ignorering av henvendelser				
Positiv respons på henvendelser				
Negativ respons på henvendelser				

Mal for melding om mottatt bekymring om skolemiljøet

«**Navn på skole**» mottok bekymring for skolemiljøet i klassen/på skolen fra «**elev/foresatte**» via «**e-post/utviklingssamtale/telefon**» datert «**dato**».

Etter opplæringslovens § 9A-1 har elever rett til et trygt og godt skolemiljø som fremmer helse, trivsel og læring. Skolen skal arbeide kontinuerlig og systematisk for å fremme elevenes læringsmiljø, og alle som jobber på skolen har en aktivitetsplikt for at eleven skal få det bedre. Skolen skal så langt det fins egnede tiltak sørge for at eleven får et trygt og godt skolemiljø.

Vi viser til henvendelse av «**dato**» fra **foresatte** i «**e-post/utviklingssamtale/telefon**» til «**kontaktlærer/avdelingsleder**» som angår skolemiljøet for «**barnets navn**», født «**fødselsdato**».

Skolens ledelse vil innhente informasjon om saken. I undersøkelsen vil det blant annet bli benyttet samtaler, observasjon og loggbøker. Vi inviterer til et oppstartsmøte «**dato og klokkeslett**» med «**foresatte/rektor/avdelingsleder/ kontaktlærer/SFO baseleder**».

OPPSTARTSMØTET VIL HA FØLGENDE AGENDA:

- Presentasjon av skolens rutiner for håndtering av § 9A-saker
- Informasjon om saken fra hjem og skole
- Definere plan for videre undersøkelse og oppfølging av eleven(e) og foreldre
- Dato for oppfølgingsmøte

Gi tilbakemelding til «**navn på saksansvarlig på skolen**» på e-post eller telefon dersom tidspunktet ikke passer.

Hilsen

«Rektor/avdelingsleder»

«Skolens navn»

Aktivitetsplan

Kapittel 9A i opplæringsloven fastslår at alle elever har rett til et trygt og godt skolemiljø. Skolen skal ha nulltoleranse mot krenking, som mobbing, vold, diskriminering og trakassering. Skolen har plikt til å følge med, gripe inn, varsle, undersøke og sette inn tiltak for alle elever som ikke har et trygt og godt skolemiljø, uansett årsak. Aktivitetsplanen skal dokumentere hva skolen gjør for å oppfylle aktivitetsplikten. I alt arbeidet er vurderingen av barnets beste ivaretatt

PLANEN GJELDER FOR:

Navn:

Klasse:

VARSLINGEN BLE MOTTATT:

Dato og type: **telefon/mail/oppmøte**

Mottaker: **hvem mottok varslingen først?**

BAKGRUNN FOR VARSLINGEN/BESKRIVELSE AV PROBLEMET:

INFORMASJON OM UNDERSØKELSENE SKOLEN HAR GJORT:

**Her skriver du hvilke undersøkelser dere har gjort for å finne ut hva saken dreier seg om*

Barnet og foreldrenes perspektiv har blitt ivaretatt på følgende måte:

UNDERSØKELSENE VISER AT:

**Her skriver du hva dere har funnet ut etter undersøkelsene, altså konklusjonen.*

TILTAK 1 **kopier denne for hvert tiltak og lim inn nedenfor**

Beskrivelse av tiltaket: **skriv så presist som mulig, se veiledning nedenfor.**

Begrunnelse for tiltaket:

Medvirkning fra elev og foresatte:

Dato for igangsetting av tiltaket:

Ansvarlig for tiltaket:

Dato og deltakere på evalueringsmøtet: **Noter her, eller legg ved et eget notat.**

Konklusjon fra evalueringsmøte: **Noter her, eller legg ved et eget notat. Dersom tiltaket avsluttes, skriv dette spesifikt.**

KOORDINATOR FOR AKTIVITETSPLANEN:

**den ansatte som skal følge opp, samordne og være kontaktperson*

Navn på ansatt:

Stopp-samtale

Samtalen skal gjennomføres med en og en elev. Elevene skal ikke ha anledning til å snakke sammen mellom samtalene.

Samtale med utsatt	Samtale med utøver
<ul style="list-style-type: none"> • Hent eleven ut fra klassen 	<ul style="list-style-type: none"> • Hent eleven ut fra klassen
<ul style="list-style-type: none"> • Start med å si at du vet om krenkingen 	<ul style="list-style-type: none"> • Start med å si at du vet om mobbingen
<ul style="list-style-type: none"> • Si klart og bestemt at dette ikke er greit og at dette skal stoppe (gi eleven støtte) 	<ul style="list-style-type: none"> • Si klart og bestemt at du og skolen ikke aksepterer det, at mobbingen skal ta slutt umiddelbart og at rektor er informert
<ul style="list-style-type: none"> • La eleven fortelle uten å presse 	<ul style="list-style-type: none"> • Spør om eleven vil si noe (lytt og ikke gå inn i diskusjon)
<ul style="list-style-type: none"> • Fortell i grove trekk hva du/skolen skal gjøre og at rektor er informert 	<ul style="list-style-type: none"> • Gjenta at mobbingen skal ta slutt umiddelbart
<ul style="list-style-type: none"> • Si at du skal holde eleven oppdatert 	<ul style="list-style-type: none"> • Inviter den som mobber til samarbeid, f. eks. ved å spørre om han/hun har sett at andre plager den som blir mobbet. Hvis ja: spør hva eleven kan bidra med
<ul style="list-style-type: none"> • Avtal et nytt møte 	<ul style="list-style-type: none"> • Avslutt og gå med eleven til klassen
<ul style="list-style-type: none"> • Kontakt elevens foresatte 	<ul style="list-style-type: none"> • Hent ut neste elev
	<ul style="list-style-type: none"> • Kontakt eleven(e)s foresatte

Referanser

Flack, T. (2010): *Innblikk. Et sosial-analytisk verktøy for å forebygge og avdekke skjult mobbing.* Stavanger: Læringsmiljøsentret.

FUG: <http://www.fug.no>

Jahnsen, H., Ertesvåg, S. og Westrheim, K. T. (2013): *Utvikling av sosial kompetanse. Veileder for skolen.* Utdanningsdirektoratet.

Moen, E. (2014): *Slik stopper vi mobbing.* Oslo: Universitetsforlaget.

Nielsen, M. M. (2016): *Dette vet vi om barnehagen. Observasjon og pedagogisk analyse.* Oslo: Gyldendal.

Ogden, T. (1995): *Kompetanse i kontekst: En studie av risiko og kompetanse hos 10- og 13- åringer. Rapport 3.* Oslo: Barnevernets Utviklingscenter.

Roland, E. (2015): *Spekter. En ikke-anonym spørreundersøkelse.* Læringsmiljøsentret. Universitetet i Stavanger.

Tharaldsen, K. B., Slåtten, H., Hancock, C. H. H., Bru, E. & Breivik, K. (2017): *Å ivareta barn og unge som har blitt utsatt for mobbing.*

Erfaringsbasert kunnskap om utforming og organisering av tiltak. Stavanger: Læringsmiljøsentret.

UDUR: <https://www.udir.no>





BÆRUM
KOMMUNE

Grunnskoleadministrasjonen

1304 SANDVIKA

www.baerum.kommune.no

SAMMEN SKAPER VI FREMTIDEN